

令和5年度

# 業務報告書



令和6(2024)年5月  
士別市農業委員会

# 目 次

士別市農業委員会憲章 .....	1
1. 農業の概要	
(1) 農家戸数及び人口推移 .....	2
(2) 耕地面積 .....	2
2. 農業委員会の構成及び活動	
(1) 農業委員会の組織と構成 .....	3
(2) 農業委員名簿 .....	4
(3) 会議開催状況	
① 総会開催状況 .....	5
② 特別委員会開催状況	
ア 政策検討特別委員会 .....	6
イ 農地等利用最適化推進特別委員会 .....	6
ウ 編集委員会 .....	7
(4) 意見書 .....	8 ~ 9
(5) 農業委員活動状況 .....	10
3. 農地法第3条関係	
(1) 農地法第3条処理状況 .....	11
(2) 渡人(貸人)理由別内訳 .....	11
(3) 受人(借人)経営体別内訳 .....	11
(4) 農地法第3条処理件数・面積の推移 .....	11
4. 農業経営基盤強化促進事業	
(1) 農業経営基盤強化促進事業処理状況 .....	12
(2) 渡人(貸人)理由別内訳 .....	13
(3) 受人(借人)経営体別内訳 .....	13
5. 農地法第4条・第5条関係	
(1) 農地法第4条・第5条処理状況 .....	14
(2) 転用用途別内訳 .....	15

6. 離農状況	
(1) 離農戸数 .....	1 5
7. 諸証明交付事務（手数料）状況 .....	1 6
8. 士別市農業経営改善計画認定状況	
(1) 士別市農業経営改善計画 .....	1 6
(2) 士別市青年等就農計画 .....	1 6
9. 農業者年金事務	
(1) 農業者年金事務取扱件数 .....	1 6
(2) 農業者年金受給・加入状況 .....	1 6
10. 家族経営協定 .....	1 6
農業手数料一覧表〈参考〉 .....	1 7
11. 農地所有適格法人 .....	1 8 ~ 1 9
12. 農地賃貸料情報 .....	2 0
13. 農作業協定表	
(1) 賃金協定表 .....	2 1
* 農業関係の主な出来事 .....	2 1
(2) 令和5年度農業機械作業基準料金表（オペレーター付） .....	2 2
14. 歴代農業委員会会長・職務代理者 .....	2 3

# 士別市農業委員会憲章

平成17(2005)年9月15日制定

1. 農業委員会は  
農業、農業者の代表として  
誇りをもち責任ある行動に努めます。
  
1. 農業委員会は  
農地の確保と有効利用を進め  
法令に基づく適正な農地行政に努めます。
  
1. 農業委員会は  
活力ある地域農業を築くため  
構造政策を推進し、生産性の高い農業の  
確立に努めます。
  
1. 農業委員会は  
地域の基幹産業として  
魅力ある農業を確立するため後継者の  
育成に努めます。
  
1. 農業委員会は  
農業者の暮らしと発展のため  
新時代をひらく農政の確立に努めます。

# 1. 農 業 の 概 要

本市の農業は、冷涼な気象条件や天塩川最上流の豊富な清流を活かし、地域の特徴を最大限に発揮した農畜産物の生産に努め、消費者に安全で安心な食の提供と効率的かつ安定的な農業経営を目標としながら地域を支える基幹産業として発展してきた。

しかしながら農業・農村をめぐる情勢は、担い手不足による農業者の高齢化や遊休農地の増加が懸念されるなど、農地の流動化や担い手確保対策が緊急の課題である。

さらに農畜産物価格の低迷が続く中においては、安全かつ付加価値の高い農畜産物の継続的な生産が必要であり、甜菜や馬鈴薯等を含めた輪作体系の確保のための労働力等の補完、6次産業化に向けた支援や取り組みを進めていかなければならない。

こうしたことから、本市農業が将来においても継承すべき魅力ある産業として確立するため、国の画一的な政策の中でも決して停滞することがないように経営の体質強化を進めるとともに、農業の原点である「土づくり」に取り組み、消費者の信頼に応えられる農畜産物を安定的に供給する生産基盤や体制の整備を「土別市農業・農村活性化計画」に基づき積極的に推進している。

## (1) 農家戸数及び人口推移

(R6. 3. 31現在)

年度	農家戸数 (戸)	農家人口 (人)
平成29年度	563	1,864
平成30年度	542	1,835
令和元年度	517	1,769
令和2年度	504	1,659
令和3年度	487	1,603
令和4年度	445	1,406
令和5年度	414	1,273

1. 農家戸数・人口は、農業委員会農地台帳による。

## (2) 耕地面積

(単位:ha)

年度	田	畑	合計
平成29年度	9,890.66	6,162.13	16,052.79
平成30年度	9,877.25	6,170.09	16,047.34
令和元年度	9,893.59	6,146.19	16,039.78
令和2年度	9,929.78	6,144.73	16,074.51
令和3年度	9,790.90	6,103.65	15,894.54
令和4年度	9,798.91	6,033.44	15,832.35
令和5年度	9,385.70	6,435.60	15,821.30

1. 農地台帳の登記地積(現況地目:田・畑)による。

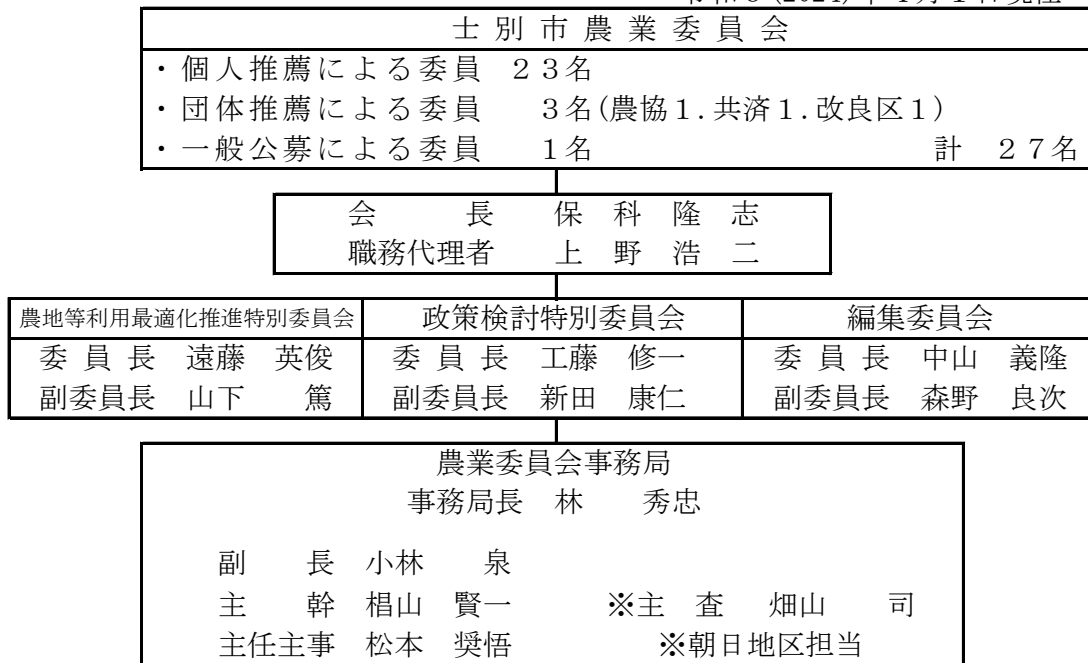
なお、非課税データ(市、道、改良区、国土交通省等)不参入による面積。

※令和5年度、土地改良区決済金等支援

## 2. 農業委員会の構成及び活動

### (1) 農業委員会の組織と構成

令和6(2024)年4月1日現在



#### [所掌事務]

- (1) 委員会の会議及び議事録に関する事。
- (2) 委員会規則等の制定及び改廃に関する事。
- (3) 公示等に関する事。
- (4) 委員の報酬及び費用弁償に関する事。
- (5) 農地利用最適化に係る関係行政機関に対する意見書の提出に関する事。
- (6) 農地取得資金に関する事。
- (7) 農業経営基盤強化促進法(昭和55年法律第65号)による委員会の権限に関する事。
- (8) 農地中間管理事業に関する事。
- (9) 国有農地等に関する事。
- (10) 農地等の権利移動に関する事。
- (11) 農地の転用に関する事。
- (12) 農地の無断転用の防止に関する事。
- (13) 農地の交換分合に関する事。
- (14) 農地等の利用調整に関する事。
- (15) 農地の紛争防止及び和解の仲介に関する事。
- (16) 農地移動調査、統計等に関する事。
- (17) 農地所有適格法人に関する事。
- (18) 農業生産、農業経営及び農民生活に関する調査及び研究に関する事。
- (19) 農業及び農地の情報提供に関する事。
- (20) 農業の担い手対策に関する事。
- (21) 農地等の生前贈与に関する事。
- (22) 認定農業者及び家族経営協定の推進に関する事。
- (23) 遊休農地に関する事。
- (24) 市民農園に関する事。
- (25) 農地台帳に関する事。
- (26) 農地地図情報システムに関する事。
- (27) 農業者年金に関する事。
- (28) 現況地目の確認に関する事。
- (29) 諸証明に関する事。
- (30) 公印の保管に関する事。
- (31) 職員の任免及び給与に関する事。
- (32) 予算、経理及び物品の整理保管に関する事。
- (33) 委員会の庶務に関する事。

## (2) 農 業 委 員 名 簿

令和6(2024)年4月1日現在

(任期 令和3年7月20日～令和6年7月19日)

議席 番号	回数	就 任 年月日	氏 名	年 齢	地 区	備 考
1	4	H24.7.20	うえの 野 浩 二	56	朝 日	会長職務代理者
2	4	H24.7.20	ゆあさ 湯 浅 悦 子	66	多 寄	
3	2	H30.7.20	やまし 山 下 篤	65	中士別	
4	2	H30.7.20	まつい 松 井 薫	62	武 徳	
5	1	R3.7.20	ふるか 古 川 昇	66	多 寄	北海道中央農業共済組合(選任)
6	3	H27.7.20	にっ 新 田 康 仁	64	朝 日	
7	3	H27.7.20	もり の 野 良 次	64	上士別	
8	1	R3.7.20	すずき 鈴 木 淳 一	60	上士別	
9	2	H30.7.20	てらさ 寺 崎 徳 仁	55	温根別	
10	1	R3.7.20	なかざ 中 沢 弘 幸	60	温根別	てしおがわ土地改良区(選任)
11	4	H24.7.20	くど 工 藤 修 一	54	上士別	
12	3	H27.7.20	おかさ 岡 崎 京 子	67	朝 日	
13	1	R3.7.20	ほん 本 間 一 明	55	多 寄	
14	2	H30.7.20	やなぎ 柳 真 由 美	67	士別市	
15	1	R3.7.20	うめつ 梅 津 宣 保	50	下士別	
16	6	H18.7.20	えんどう 遠 藤 英 俊	64	温根別	
17	5	H21.7.20	ぬまた 沼 舘 初 男	73	川 西	
18	1	R3.7.20	すずき 鈴 木 茂 樹	58	武 徳	
19	2	H30.7.20	さく 佐 久 間 弘 美	69	南 町	
20	1	R3.7.20	わたな 渡 辺 亨	58	上士別	北ひびき農業協同組合(選任)
21	2	H30.7.20	むらか 村 上 幸 博	55	多 寄	
22	2	H30.7.20	くりも 栗 本 勝	65	朝 日	
23	3	H27.7.20	なかや 中 山 義 隆	65	上士別	
24	2	H30.7.20	すずき 鈴 木 庄 一 郎	62	南士別	
25	3	H27.7.20	おの 小 野 寺 悦 子	60	武 徳	
26	1	R3.7.20	きの 木 下 一 彦	51	中士別	
27	4	H24.7.20	ほし 保 科 隆 志	67	多 寄	会長

### (3) 会議開催状況

#### ① 総会開催状況

(報告案件は除く)

開催日	回	場所	出席 委員数	審 議 事 項	
R5. 4. 27	第23回	市役所 会議室	24名	現況証明について 農地法関係について 農用地利用集積計画について	2件 2件 29件
R5. 5. 26	第24回	市役所 会議室	18名	現況証明について 農用地利用集積計画について	5件 45件
R5. 6. 27	第25回	市役所 会議室	25名	現況証明について 農地法関係について 農用地利用集積計画について	3件 1件 35件
R5. 7. 27	第26回	市役所 会議室	25名	現況証明について 農地法関係について 農用地利用集積計画について	6件 3件 14件
R5. 8. 28	第27回	市役所 議場	26名	現況証明について 農地法関係について 農用地利用集積計画について 農用地の買入協議に係る要請について	3件 6件 5件 1件
R5. 9. 27	第28回	市役所 会議室	26名	農地法関係について 農用地利用集積計画について	1件 20件
R5. 10. 27	第29回	市役所 会議室	23名	現況証明について 農地法関係について 農用地利用集積計画について	4件 2件 4件
R5. 11. 27	第30回	市役所 会議室	26名	現況証明について 農用地利用集積計画について 関係行政機関等に対する農業委員会の意見の提出について	3件 13件 -
R5. 12. 20	第31回	市役所 会議室	24名	農地法関係について 農用地利用集積計画について	3件 4件
R6. 1. 26	第32回	市役所 会議室	25名	農用地利用集積計画について	10件
R6. 2. 27	第33回	市役所 会議室	25名	農地法関係について 農用地利用集積計画について	3件 17件
R6. 3. 27	第34回	市役所 会議室	23名	農地法関係について 農用地利用集積計画について 令和6年度最適化活動の目標の設定等について	2件 31件 -

② 特別委員会開催状況

ア 政策検討特別委員会

農業の多面的役割を認識し、地域農業に果たすべき活動の強化充実を図るため設置された特別委員会。

委員：工藤委員長・新田副委員長・保科・上野・遠藤・佐久間・柳・鈴木(庄)・寺崎古川・中澤・渡辺・本間各委員（13名）

開催日	回	場所	出席委員数	審議事項
R5. 4. 27	第4回	市役所会議室	12名	農業委員会活動実施計画について 農業者年金加入推進計画について 最適化活動の目標及び目標に対する点検・評価について
R5. 6. 27	第5回	市役所会議室	13名	作況調査について

イ 農地等利用最適化推進特別委員会

関係行政機関が企画立案し、又は実施する農地等利用最適化推進施策について審議し、改善が必要と認めるときに意見書を作成する委員会。

委員：遠藤委員長・山下副委員長・保科・上野・沼舘・工藤・中山・森野・佐久間柳・古川・中澤・鈴木(茂)・渡辺・木下各委員（15名）

開催日	回	場所	出席委員数	審議事項
R5. 9. 27	第1回	市役所会議室	12名	正・副委員長の選任について 今後のスケジュールについて
R5. 10. 27	第2回	市役所会議室	12名	意見書案について
R5. 11. 27	—	市役所会議室	26名	意見書提出

## ウ 編集委員会

農業委員会の活動内容及び農業等に関する情報の周知を図るため発行する広報誌「農業士別」について企画・編集する委員会。

委員：中山委員長・森野副委員長・沼舘・岡崎・松井・鈴木(淳)・木下各委員（7名）

開催日	回	場所	出席委員数	審議事項
R5. 6. 27	第9回	市役所会議室	7名	第37号の発行について
R5. 7. 27	第10回	市役所会議室	7名	第37号原稿確認について 今後の予定 8 / 1 5 発行
R5. 10. 27	第11回	市役所会議室	7名	第38号の発行について
R5. 11. 27	第12回	市役所会議室	7名	第38号原稿確認について 今後の予定 1 / 1 発行



編集委員会



政策検討特別委員会

## (4) 地域農業の推進に関する意見書

### [士別市に対する意見書]

- 1 近年の異常気象に耐えられるように、土地改良事業による整備、堆肥導入による土づくり、暗渠等の排水対策、異常気象に対応できる生産技術の導入が必要である。
- 2 エゾシカ・アライグマ・野ウサギ・ヒグマ等による農作物への被害は深刻化している。農産物を安定して生産するため、有害鳥獣駆除対策の強化が必要である。
- 3 担い手不足への対策として、親元就農に対する支援の強化、新規就農に対する支援の強化が必要である。
- 4 農業者の高齢化が進む中で労働力の低下は避けられない。労働力を安定して確保できる体制整備や、ICT、ロボット技術などを活用したスマート農業への支援強化、新規就農者が参入できる環境づくり等、確保するための仕組みの確立が必要である。
- 5 担い手への農地利用の集積・集約化の進行に伴い経営面積が拡大、機械設備等の経費が増加している。担い手への集積は今後も進むことから、新規の機械導入だけでなく更新も対象とした機械等導入への支援強化が必要である。
- 6 収束が見えないロシアとウクライナの紛争、円安に伴う資材等の高騰が経営を圧迫している。酪農家の飼料高騰対策、肥料代高騰対策や堆肥の利活用に対する対策が必要である。
- 7 甜菜は北海道畑作農業の基幹的作物であり、輪作体系上重要な作物となっている。国の政策で他の作物への転換が進んだ場合、輪作体系が崩れ、大豆、小麦等の収量や品質の低下につながる。農業経営を維持向上するためには、甜菜の生産振興対策の拡充と強化が必要である。

8 転作政策に長期間協力してきた本地域では、転作に対応した営農体制になっている農家が大半を占めている。5年間水張りをしない水田への水田活用交付金が、単に対象外となれば離農者が増え、市全体の農業も衰退することから、国の水田活用交付金厳格化に対応した取り組みが必要である。

**以上、農業委員会等に関する法律第 38 条の規定により意見書を提出した。**

提出 令和 5 年 1 月 2 7 日 提出先 士別市長



## (5) 農業委員活動状況

- ① 現況証明現地調査(調査地区の委員)申請時随時(市内全域) 28件
- ② 道内研修 参加委員12名  
・札幌市 農研機構北海道農業研究センター ・北広島市 クボタアグリフロン
- ③ 近隣農業委員会情報交換会(令和5年6月30日) 参加委員 2名  
・士別市 たぬき屋(士別市・剣淵町・和寒町・幌加内町・名寄市)
- ④ 作況調査 作況状況報告会 (令和5年8月28日) 参加委員26名  
作況調査地区及び作況調査作物  
・武 徳(ズッキーニ) ・下士別(水稲) ・多 寄(子実コーン)  
・温根別(きぬさやえんどう) ・上士別(水稲) ・朝 日(大豆)
- ⑤ 農地パトロール(令和5年8月9日～8月30日) 参加委員25名
- ⑥ 地区別農業委員研修会(令和5年12月5日) 参加委員14名  
・旭川市 大雪クリスタルホール
- ⑦ 農業者年金協議会代議員等研修会(令和6年1月19日) 参加委員 7名  
・士別市民文化センター
- ⑧ 全道農業者年金研究会(令和6年1月22日) 参加委員 1名  
・札幌市 北海道第二水産ビル
- ⑨ 農業委員等活動強化研修会(令和6年1月23日) 参加委員 1名  
・札幌市 北海道第二水産ビル
- ⑩農用地利用関係調整会議及び買入協議  
・各地区農業委員 随時開催



作況状況報告会

### 3. 農地法第3条関係

#### (1) 農地法第3条処理状況

(R5.4.1 ~ R6.3.31)

区 分	処 理 内 容					
	処 理 件 数			許 可 面 積 (a)		
	有償	無償	総 数	田	畑	合 計
所有権移転	11	3	14	1,841	16,362	18,203
使用貸借						0
貸貸借	7		7	6,000	2,671	8,671
合 計	18	3	21	7,841	19,033	26,874

#### (2) 渡人(貸人)理由別内訳

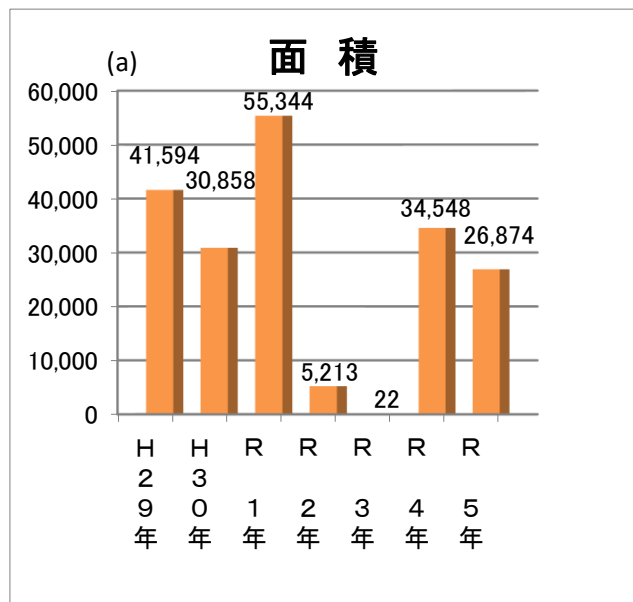
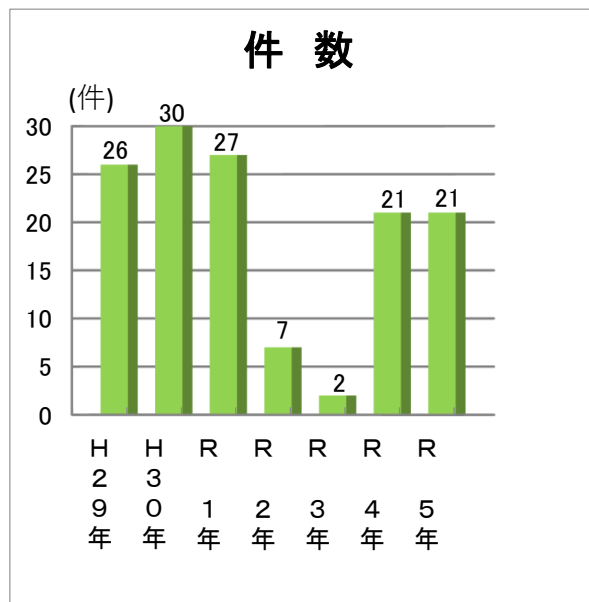
区 分		渡 人 (貸人) 事 由					合 計
		農 業 止 廃	特例付加 年金受給	経営移譲 (一 般)	再契約	その他	
所有権移転	有 償	2				9	11
	無 償					3	3
使用貸借							0
貸貸借						7	7
合 計		2	0	0	0	19	21

#### (3) 受人(借人)経営体別内訳

区 分		受 人 (借人) 内 訳				合 計
		農業者(一般)	後継者	農地所有 適格法人	参入法人	
所有権移転	有 償	7		4		11
	無 償	2		1		3
使用貸借						0
貸貸借		4		3		7
合 計		13	0	8	0	21

#### (4) 農地法第3条処理件数・面積の推移

	平成29年度	平成30年度	令和元年度	令和2年度	令和3年度	令和4年度	令和5年度
件数(件)	26	30	27	7	2	21	21
田	20,474	24,166	31,554	3,920	0	19,258	7,841
畑	21,120	6,692	23,790	1,293	22	15,290	19,033
面積計(a)	41,594	30,858	55,344	5,213	22	34,548	26,874



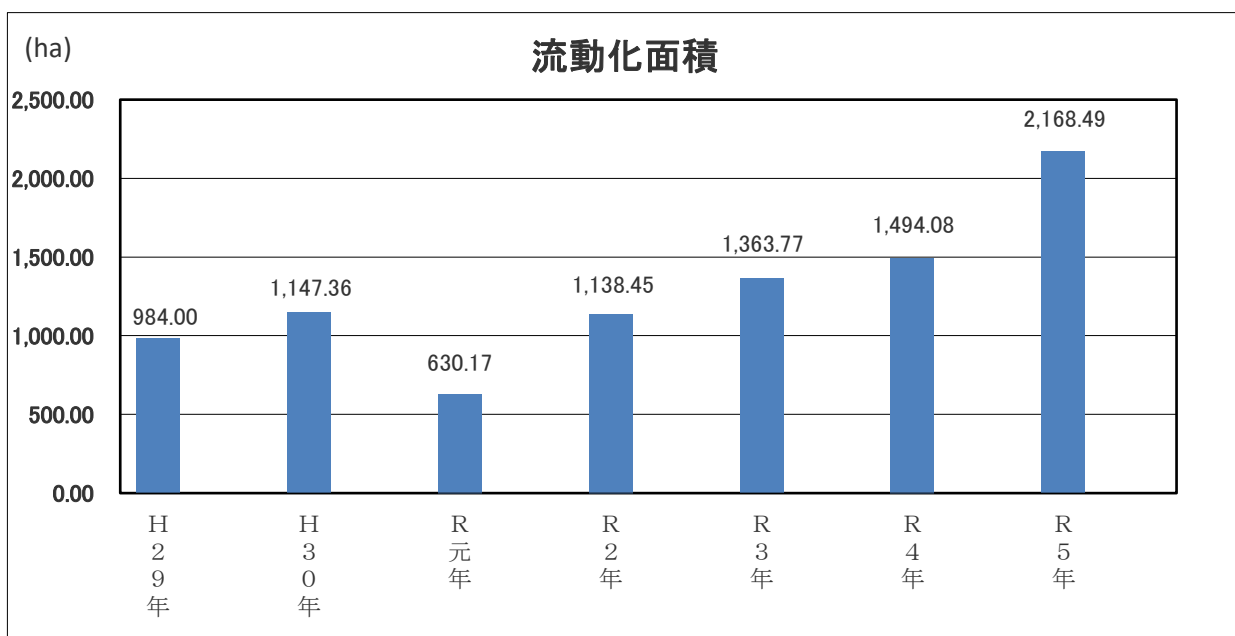
#### 4. 農業経営基盤強化促進事業

##### (1) 農業経営基盤強化促進事業処理状況

(R5.4.1 ~ R6.3.31)

地区名	所有権移転 (売買・贈与)			利用権設定 (賃貸借・使用貸借)			計		
	件数	地目	面積(ha)	件数	地目	面積(ha)	件数	地目	面積(ha)
士別	59	田	302.40	36	田	258.34	95	田	560.74
		畑	52.37		畑	44.67		畑	97.04
		計	354.77		計	303.01		計	657.78
中士別	9	田	52.45	4	田	28.41	13	田	80.86
		畑	6.14		畑	3.61		畑	9.75
		計	58.59		計	32.02		計	90.61
上士別	14	田	53.54	16	田	82.74	30	田	136.28
		畑	8.25		畑	4.97		畑	13.22
		計	61.79		計	87.71		計	149.50
温根別	11	田	87.33	4	田	25.74	15	田	113.07
		畑	12.64		畑	48.92		畑	61.56
		計	99.97		計	74.66		計	174.63
多寄	46	田	150.85	9	田	98.27	55	田	249.12
		畑	374.32		畑	365.04		畑	739.36
		計	525.17		計	463.31		計	988.48
朝日	9	田	48.08	9	田	41.65	18	田	89.73
		畑	8.37		畑	9.39		畑	17.76
		計	56.45		計	51.04		計	107.49
合計	148	田	694.65	78	田	535.15	226	田	1,229.80
		畑	462.09		畑	476.60		畑	938.69
		計	1,156.74		計	1,011.75		計	2,168.49

地区名	H29年		H30年		R元年		R2年		R3年		R4年		R5年	
士別	68	件	44	件	53	件	73	件	38	件	73	件	95	件
中士別	25	件	19	件	16	件	19	件	15	件	26	件	13	件
上士別	34	件	28	件	55	件	42	件	16	件	63	件	30	件
温根別	17	件	3	件	16	件	6	件	10	件	29	件	15	件
多寄	37	件	28	件	41	件	42	件	41	件	24	件	55	件
朝日	21	件	13	件	30	件	30	件	8	件	30	件	18	件
合計	202	件	135	件	211	件	212	件	128	件	245	件	226	件
面積	984.00	ha	1,147.36	ha	630.17	ha	1,138.45	ha	1,363.77	ha	1,494.08	ha	2,168.49	ha



## (2) 渡人(貸人)理由別内訳

(R5.4.1 ~ R6.3.31)

区分	理由	面積区分					合計
		1ha未満	1~3ha	3~5ha	5~10ha	10ha以上	
所有権移転	農業廃止	7件	10件	14件	14件	7件	52件
	経営規模縮小	3件		2件	2件		7件
	代替地取得						0件
	公社売渡		5件	11件	14件	11件	41件
	賃貸地を売却	6件	2件	6件	10件	3件	27件
	その他	7件	4件	6件	2件	2件	21件
	小計	23件	21件	39件	42件	23件	148件
利用権設定	農業廃止			5件	5件	3件	13件
	経営規模縮小			2件	1件		3件
	代替地取得						0件
	公社貸付			5件	4件	5件	14件
	再設定	2件	6件	5件	8件	8件	29件
	農業用施設	1件					1件
	その他	5件	5件	2件		6件	18件
	農地中間管理事業						0件
小計	8件	11件	19件	18件	22件	78件	
合計		31件	32件	58件	60件	45件	226件

## (3) 受人(借人)経営体別内訳

(R5.4.1 ~ R6.3.31)

	理由	面積区分					合計
		1ha未満	1~3ha	3~5ha	5~10ha	10ha以上	
	一般農家	23件	20件	33件	35件	29件	140件
法人	農地所有適格法人	10件	12件	22件	18件	9件	71件
	農地売買等事業		1件	3件	7件	4件	15件
	農地中間管理事業						
	畜産基盤再編総合整備事業						
	公社計	0件	1件	3件	7件	4件	15件
合計		33件	33件	58件	60件	42件	226件

※公社…(公財)北海道農業公社

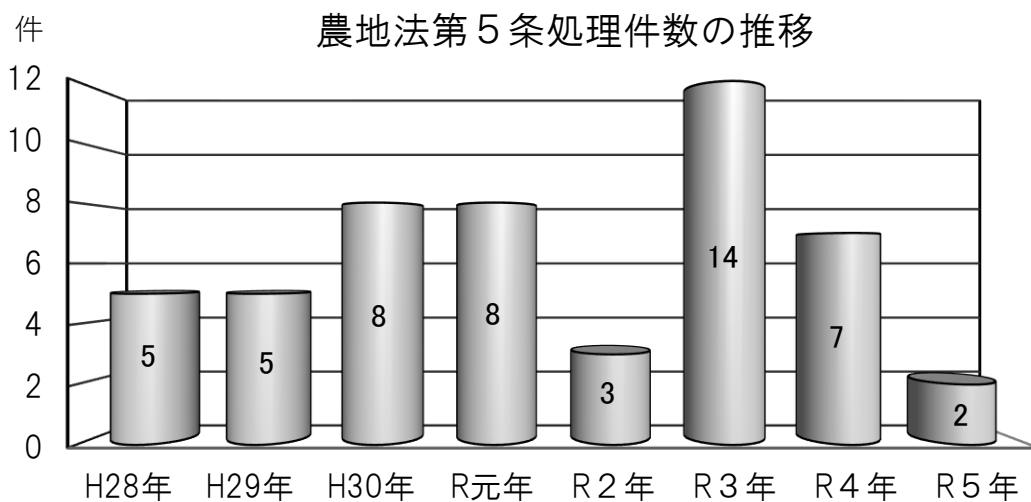
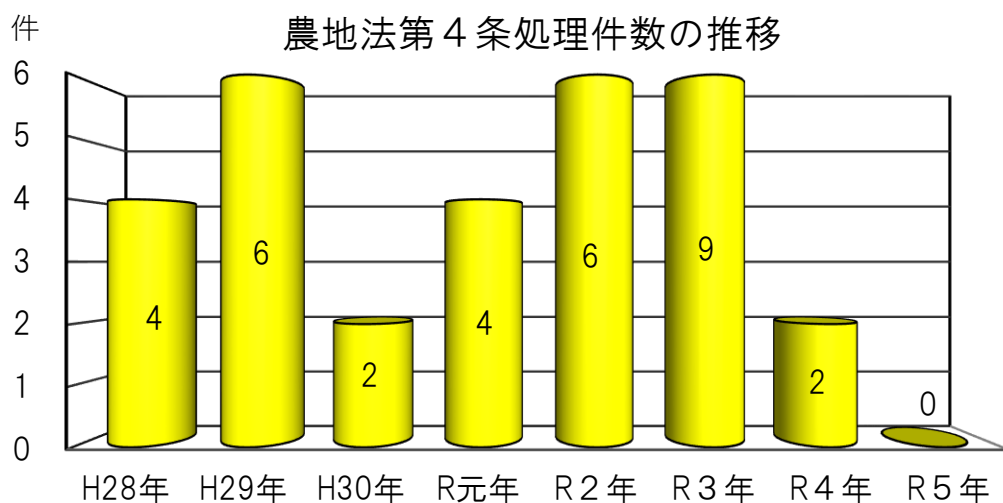
## 5. 農地法第4条・第5条関係

### (1) 農地法第4条・第5条処理状況

(R5.4.1 ~ R6.3.31)

年 度	第 4 条				第 5 条			
	許 可 件 数	許 可 面 積 (a)			許 可 件 数	許 可 面 積 (a)		
		田	畑	計		田	畑	計
令和5年度	0			0	2	26		26

年度別<参考>	第 4 条				第 5 条			
	許可件数	田	畑	計	許可件数	田	畑	計
平成28年度	4	0	36	36	5	32	9	41
平成29年度	6	132	6	138	5	18	19	37
平成30年度	2	0	15	15	8	240	268	508
令和元年度	4	18	34	52	7	40	26	66
令和2年度	6	54	68	122	3	1	13	14
令和3年度	9	36	70	106	14	25	96	121
令和4年度	2	101	11	112	7	11	106	117



(2) 転用用途別内訳

(R5.4.1 ~ R6.3.31)

用途	第 4 条				第 5 条			
	件数	面積 (a)			件数	面積 (a)		
		田	畑	計		田	畑	計
住宅用地	農家住宅				1	13	0	13
	一般住宅							
	集団住宅・その他							
	計				1	13	0	13
公的施設用地								
工・鉱業(工場)用地								
ビ ス 業 等 ・ サ イ 地	店舗等施設							
	流通業務等施設							
	その他							
	計							
業 務 の 用 地 の 他	農業用施設				1	13	0	13
	駐車場・資材置場							
	土石等採取用地							
	植 林							
	その他							
計				1	13	0	13	
合 計					2	26	0	26

6. 離 農 状 況

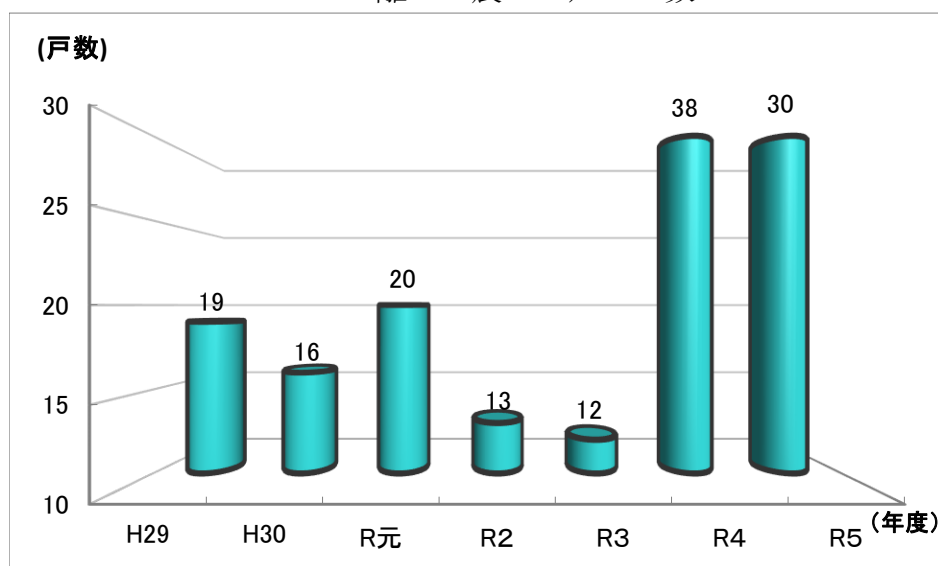
(1) 離農戸数

(単位：h a)

年度	戸数	田	畑	計
平成29年度	19	1 6 4 . 3 9	2 0 . 2 9	1 8 4 . 6 8
平成30年度	16	1 2 8 . 2 1	4 3 . 6 6	1 7 1 . 8 7
令和元年度	20	1 1 0 . 4 2	5 1 . 3 1	1 6 1 . 7 3
令和2年度	13	6 9 . 7 5	6 4 . 7 0	1 3 4 . 4 5
令和3年度	12	1 2 1 . 5 6	1 2 . 4 2	1 3 3 . 9 8
令和4年度	38	3 0 1 . 9 5	5 8 . 2 3	3 6 0 . 1 8
令和5年度	30(2)	2 6 6 . 1 8	3 8 5 . 4 0	6 5 1 . 5 8

※ ( ) 法人廃業

離 農 戸 数



離農内訳

理 由 別	高齢により	23
	労働力不足	7
	転職による	0
	その他	0
年 齢 別	～49	1
	50～59	0
	60～69	7
	70～	22
地 区 別	中央地区	10
	中士別地区	2
	上士別地区	3
	温根別地区	2
	多寄地区	9
	朝日地区	4

7. 諸証明交付事務（手数料）状況 (R5.4.1～R6.3.31)

(単位：円)

現況証明		嘱託登記		経営証明		農地写真図		その他証明		合計	
件数	金額	件数	金額	件数	金額	件数	金額	件数	金額	件数	金額
28	70,900	121	600,850	27	40,000	0	0	5	2,000	181	713,750

8. 士別市農業経営改善計画認定状況 (R5.4.1～R6.3.31)

(1) 農業経営改善計画 (単位：人)

士別	中士別	上士別	温根別	多寄	朝日	合計
127	28	77	32	94	66	424

(2) 青年等就農計画 (単位：人)

士別	中士別	上士別	温根別	多寄	朝日	合計
1	0	2	0	1	2	6

9. 農業者年金事務

(1) 農業者年金事務取扱件数 (R5.4.1～R6.3.31)

(単位：人)

特例付加	旧老齢	新老齢	加入者脱退・死亡	受給者死亡	資格得喪	現況届
8	5	6	4	29	106	561

(2) 農業者年金加入・受給状況

旧制度受給者 (単位：人)

老齢年金	経営移譲年金	合計	待機者
223	280	503	93

新制度受給者 (単位：人)

老齢年金	特例付加年金	合計	待機者
169	80	249	147

新制度の加入者数 (単位：人)

政策支援加入	通常加入	合計
21(1)	153(3)	174(4)

( )はR5年度新規加入者

10. 家族経営協定

農業経営の将来展望を切り開くためには、家庭内における話し合いの積み上げがその第一歩となる。家族のひとりひとりが自らの意思で発言し、経営・生活の現状把握を行い、将来に向けた共通目標の樹立やその実現のための具体的な取り組みを明らかにして、その家独自の魅力的な家族農業経営を実現させるため家族経営協定の締結を推進する。

締結状況 (単位：件)

	士別	中士別	上士別	多寄	温根別	朝日	合計
令和5年度	29	3	15	14	7	5	73

(参 考)

## 農 業 手 数 料 一 覧 表

[士別市手数料徴収条例第2条(抜粋)]

件 名	項 目	手数料 (円)
(1) 現況に関する証明	農地法第4, 5条の許可済みのもの	1 件 7 0 0
	上記以外	1 件 2, 6 0 0
(2) 嘱託登記	所有権登記(相続によるものを除く)	1 件 4, 0 7 0
	土地表示変更の登記	1 件 1, 4 3 0
	登記名義人表示変更・更正の登記	1 件 9 9 0
(3) 農地移動証明手数料		1 件 4 0 0
(4) 農業経営証明		1 件 4 0 0
(5) 農地地図の複写		1 件 6 0 0
(6) 農地台帳の閲覧		1 筆 4 0 0
(7) 農地台帳記録事項要約書の交付		1 筆 4 0 0

(令和元年10月1日改正)

## 1 1. 農地所有適格法人

令和6年3月31日現在

	法人名	業種区分	住所	設立年月日	代表者
1	(農)士別農園	畜産・畑作	多寄町37線西3番地	昭和47年3月1日	眞鍋 禎和
2	(有)中多寄農場	養豚・畑作	多寄町32線西20番地	昭和48年1月9日	廣田 則史
3	(有)佐々木牧場	酪農	南士別町3416番地7	昭和48年9月20日	佐々木 雅志
4	(株)カワハラデンプン	畑作・澱粉	南町西4区1878番地	平成3年3月1日	川原 一夫
5	(有)三栄アグリ	畑作・食品加工	朝日町三栄4844番地	平成6年12月20日	宍戸 久男
6	(有)エスケイファーム	畑作	大通東4丁目303番地31	平成7年5月17日	菅原 直美
7	(農)北星ファーム	水稻・畑作	中士別町8線東6番地	平成7年6月1日	山下 雄一
8	(有)佐久間農場	酪農・畑作	南町東4区437番地23	平成9年1月30日	佐久間 弘美
9	(株)早川牧場	畜産(肉牛)	下士別町41線東18番地	平成9年2月5日	多田 好宏
10	(株)ヤマサファーム	畜産(肉牛)	武徳町44線東9号	平成9年2月28日	佐々木 元晴
11	(株)東武牧場	畜産(肉牛)	武徳町44線東8号	平成11年7月1日	山崎 敏文
12	(有)ディリーサポート士別	酪農・飼料生産	南士別町1252番地	平成13年11月20日	山岸 智治
13	(農)大成農場	水稻・畑作	中士別町10線西	平成14年2月1日	木下 一彦
14	(有)下士別畜産	畜産(肉牛)	下士別町41線東18番地	平成15年4月24日	多田 由利子
15	かわにしの丘しずお農場(株)	畑作・めん羊	武徳町46線東3号	平成16年2月20日	山下 卓巳
16	(株)アクト	水稻・畑作	多寄町36線東2番地	平成16年5月21日	小松 信介
17	(農)育栄ファーム	水稻・畑作	中士別町5線西7番地	平成16年12月7日	田渕 良和
18	(農)あさひ	畑作	朝日町中央4367番地	平成17年3月25日	渡邊 利幸
19	(有)榎本農場	畜産(肉牛)	北町421番地	平成17年6月7日	榎本 裕太
20	(有)奥山プランテーション	畑作	川西町8線西30番地	平成18年2月8日	奥山 稔
21	(株)伊藤ファーム	酪農・畑作	上士別町20線南49番地	平成18年10月4日	伊藤 浩明
22	(株)しのめ畜産	酪農・畑作	温根根町南12線西4番地	平成19年3月29日	佐藤 準子
23	(株)ファーム6・6	水稻・畑作	上士別町24線南3番地	平成19年4月4日	後藤田 実
24	(株)田村自然農園	畑作(蕎麦)	東京都新宿区百人町3丁目1番6号	平成20年1月30日	田村 盛敬
25	(株)辻本牧場	畜産(肉牛)	上士別町27線南44番地	平成21年12月3日	長澤 政秋
26	(株)たいら農園	水稻・畑作	中士別町9線東7番地	平成22年3月31日	平 穰
27	(株)ふぁーむほのか	水稻・畑作	上士別町18線南2番地	平成24年3月14日	高橋 学
28	(株)山本農園	畑作	上士別町16線南3番地	平成24年4月5日	山本 茂
29	(株)野田農園	畑作	朝日町中央4029番地	平成24年12月14日	野田 真澄
30	山本ファーム(株)	水稻・畑作	下士別町43線東2号	平成26年3月4日	山本 雅人
31	士別スズランファーム(株)	畑作	西3条北4丁目382番地1	平成26年9月24日	川口 淳一

令和6年3月31日現在

	法人名	業種区分	住所	設立年月日	代表者
32	みか農園(株)	畑作	上士別町16線北2番地	平成27年1月5日	黒田 康敬
33	(株)田舎塾	水稻・畑作	上士別町12線西7番地	平成27年2月6日	中山 義隆
34	(農)きぼうの大地	水稻・畑作	上士別町13線西2番地	平成27年2月12日	山下 将史
35	(株)庄内ファーム	畑作	大通西9丁目3197番地1	平成27年2月26日	宮澤 勝己
36	(農)侍士セブン	水稻・畑作	上士別町20線南6番地	平成28年2月15日	諸藤 春彦
37	(株)金原牧場	酪農・畑作	名寄市風連町字日進631番地4	平成28年12月20日	金原 幸洋
38	(株)名尾農場	畑作	名寄市砺波656番地8	平成29年6月1日	名尾 良一
39	(株)ドリームグラウンド	畜産・畑作	西士別町1287番地257	平成30年3月16日	飯村 裕二
40	(株)アグリマーク	畑作	余市郡余市町栄町8番地	平成30年4月3日	岩田 昭法
41	(同)山本ファーム	畑作	東3条19丁目465番地104	平成30年10月23日	山本 栄一
42	士別三協(株)	畜産(めん羊)	南町西4区3420番地9	平成31年4月3日	赤松 賢介
43	(株)イナゾーファーム	水稻・畑作	多寄町38線西9番地	令和1年6月10日	谷 寿彰
44	(株)今牧場	酪農	朝日町登和里6735番地	令和1年7月30日	今 祐司
45	(株)ラテール	水稻・畑作	多寄町31線西22番地	令和1年11月7日	丹 敬生
46	(株)大西農産	畑作	多寄町38線西26番地	令和2年3月4日	大西 康弘
47	(株)悠farm後藤	畑作	多寄町35線東3番地	令和2年3月4日	後藤 勝幸
48	(株)後藤農園	水稻・畑作	多寄町38線東3番地	令和3年2月15日	後藤 俊彦
49	(株)ペコラファーム	畜産(めん羊)	東2条5丁目13番地2	令和3年11月24日	山下 卓巳
50	(株)あいふあーむ	畑作・野菜	多寄町36線西5番地	令和4年1月1日	石川 直樹
51	三橋農場(株)	畑作	多寄町40線東25番地	令和4年1月11日	三橋 祐介
52	木村インダストリー(株)	畑作	武徳町45線東3号	令和4年3月10日	木村 哲哉
53	(同)むらなか	水稻・畑作・野菜	多寄町36線西20番地	令和4年6月13日	村中 吉宏
54	(同)やぶかわ農園	野菜	朝日町中央4031番地33	令和5年2月2日	大川 聖之
55	(株)よねやアグリ	水稻・畑作	多寄町31線西7番地	令和5年6月1日	米谷 耕一
56	(株)SKY	酪農	多寄町31線東2号	令和5年7月26日	大西 福生

## 1 2. 農地賃貸料情報

### 【田（水稻）の部】

(10 a /円)

締結（公告）された地域名	平均額	最高額	最低額	データ数
士別市（川西、北町、東山、 下士別、西士別、南士別）	10,347	13,000	4,000	77筆
士別市（上士別）	12,227	15,000	5,000	48筆
士別市（武 徳）	10,562	12,991	5,000	102筆
士別市（中士別）	12,991	12,992	12,990	35筆
士別市（多 寄）	9,903	10,000	9,516	81筆
士別市（温根別）	9,996	11,994	7,997	50筆
士別市（朝 日）	6,994	10,000	4,760	48筆

### 【畑（普通畑）の部】

(10 a /円)

締結（公告）された地域名	平均額	最高額	最低額	データ数
士別市（川西、北町、東山、 下士別、西士別、南士別）	2,633	4,200	1,000	86筆
士別市（上士別）	2,496	3,000	1,500	16筆
士別市（武 徳）	3,048	3,534	2,807	28筆
士別市（中士別）	2,745	3,000	2,021	12筆
士別市（多 寄）	2,536	3,000	1,478	109筆
士別市（温根別）	1,945	2,761	1,000	38筆
士別市（朝 日）	1,682	2,000	1,010	25筆

注1 … 賃貸料情報は、令和5年1月から令和5年12月までに締結（公告）された賃貸借における賃貸料を用いた10 a 当たりの価格です。

注2 … データ数は集計に用いた筆数です。

### 1 3. 農作業協定表 (令和6年4月改定)

#### (1) 賃金協定表

作 業 名	区 分	賃 金	割増料1時間当
田植(補植を含む) 畑防除 豆類収穫作業 馬鈴薯作業 ビート作業 野菜作業 その他作業	日 額	7,700円	1,204円
パート作業	時 給	960円以上	(最低賃金)
機械オペレーター	時 給	1,300円以上	

労働時間と条件

- ★ 作業時間 午前8時00分～午後5時00分 1日8時間
- ★ 休憩時間 昼食1時間、午前・午後各15分程度
- ★ 時間外 1時間 1.25割増
- ★ 最低賃金改定の場合は時間額を下回らないよう支給してください
- ★ おやつ代 400円程度
- ★ 交通費 雇主負担、パート作業は労務者負担
- ★ 昼食 労務者負担
- ★ 作業用具 双方で相談して用意する
- ★ 組頭手数料 1人 120円



### 農業関係の主な出来事



R6.2 谷 寿彰(多寄)が農業奨励賞受賞

R6.3 令和4年度の水田活用の交付金見直しで、5年間(R4～R8)に一度も水張りが行われない農地は交付対象水田としない方針が示されるとともに補正予算で畑地化促進事業が創設され、その畑地化促進事業の実績は令和4年度540ha、令和5年度1,088haとなった。また、新設された土地改良区決済金等支援により、令和5年度の畑地化については、土地改良区受益地からの除外および畑地の受益地とする変更が実施された。

#### 【主な作物の作柄状況】

		作付面積
水 稲	高温・多照傾向により生育が進み、収量は平年を上回った。	2,221ha
小 麦	出芽以降の気温が高く根雪も遅かったため生育が進んだ。収量は平年並み。	2,382ha
豆 類	生育初期からの徒長傾向もあり、8月の大雨により一部で倒状が見られた。収量は平年を下回った。	2,643ha
玉 葱	移植後、降雨がなく活着が遅れた。収量は平年を下回った。	120ha
甜 菜	生育期間を通した高温傾向により根周の肥大が平年より早く進んだ。糖収量は平年を下回った。	535ha
馬 鈴 薯	生育初期からの徒長により、8月以降茎葉の痛みが見られた。収量・デンプン価は平年を下回った。	143ha



## (2) 令和6年度農業機械作業基準料金表（オペレーター付）

〈土別地区〉

	種 目	料 金	摘 要
耕 起 ・ 整 地	サブソイラー田	3,000円	2m以内 10a当り
	〃 畑	2,000円	2m以内 10a当り
	心 土 耕	3,000円	心土耕、すき込み 10a当り
	普通プラウ耕	2,500円	10a当り
	スタブルカルチ類	2,000円	10a当り
	ロータリー作業	3,000円	10a当り
	水田代かき	3,800円	10a当り
	ストローチョッパー	1,500円	10a当り
牧 草 作 業	1、2番刈り	1,500円	10a当り
	反転・集草	800円	10a当り
	ロールベイラー	2,200円	1.5m～1.6m 1個
	〃	2,500円	1.8m 1個
	ラッピングマシン	3,300円	10a当り
播 種 ・ 移 植	田 植 機	4,500円	10a当り
	グレンドリル	2,300円	10a当り
	施肥プランター	2,200円	10a当り
	芋プランター	3,000円	10a当り
	真空播種機	3,000円	10a当り
	ビート移植	6,000円	全自動の場合は1,000円上乗せ 10a当り
管 理 作 業	草カルチ	1,500円	10a当り
	培 土	1,000円	10a当り
	防 除 作 業	1,000円	ブームスプレーヤー 10a当り
	〃	1,000円	ビークル・ドローン 10a当り
収 穫 作 業	コンバイン刈り稲	6,000円～7,000円	1ha以上 10a当り
	〃 麦	6,000円	1ha以上 10a当り
	〃 豆類・雑豆類等	6,500円以上	10a当り
	豆 刈 り	3,000円	10a当り
	小豆・雑豆脱穀	3,500円以上	汎用コンバインとピックアップは
	大豆脱穀	5,000円以上	各1,000円増 10a当り
	ポテトデガー	2,500円	10a当り
	ポテトハーベスター	15,000円	10a当り
ビートハーベスター	10,000円	10a当り	
そ の 他	フロントローダー	3,000円	1時間当り
	融雪剤散布	25kg 1袋300円、20kg 1袋250円、40kg 1袋300円	
		フレコン500kg5,000円	
	除雪機(オペレーターなし)	5,000円以上	1時間当り

## 14. 歴代農業委員会会長・職務代理者

### 旧士別市

会長	在職期間	職務代理者	在職期間
佐藤 矩	S29.7.10 ～ S30.3.31	後藤万二郎 吉野慶一 近藤貞喜	S29.7.10 ～ S30.3.31
佐藤 矩	S30.4.1 ～ S32.7.10	後藤万二郎 胡摩崎米次郎 近藤貞喜	S30.4.1 ～ S32.7.10
秋山 孝太郎	S32.7.11 ～S35.7.19	中西 秀利	S32.7.11 ～S35.7.19
金井 満寿男	S35.7.20 ～38.7.19	五十嵐 耕造	S35.7.20 ～38.7.19
田中 一明	S38.7.20 ～S41.7.19	五十嵐 耕造	S38.7.20 ～S41.7.19
溝 渕 栄	S41.7.20 ～S44.7.19	山本 義清	S41.7.20 ～S44.7.19
野原 浅吉	S44.7.20 ～S47.7.19	平田 新作	S44.7.20 ～S47.7.19
野原 浅吉	S47.7.20 ～S50.7.19	下道 仁太郎	S47.7.20 ～S50.7.19
野原 浅吉	S50.7.20 ～S53.7.19	菅原 永作	S50.7.20 ～S53.7.19
菅原 永作	S53.7.20 ～S56.7.19	齋藤 定雄	S53.7.20 ～S56.7.19
菅原 永作	S56.7.20 ～S59.7.19	齋藤 定雄	S56.7.20 ～S59.7.19
齋藤 定雄	S59.7.20 ～S62.7.19	遠藤 繁雄	S59.7.20 ～S62.7.19
遠藤 繁雄	S62.7.20 ～H2.7.19	大崎 清	S62.7.20 ～H2.7.19
大崎 清	H2.7.20 ～H5.7.19	佐々木 富雄	H2.7.20 ～H5.7.19
大崎 清	H5.7.20 ～H8.7.19	胡摩崎 英一	H5.7.20 ～H8.7.19
大崎 清	H8.7.20 ～H11.7.19	谷口 弘	H8.7.20 ～H11.7.19
大崎 清	H11.7.20 ～H14.7.19	野口 項介	H11.7.20 ～H14.7.19
下道 和雄	H14.7.20 ～H17.7.19	松川 英一	H14.7.20 ～H17.7.19
松川 英一	H17.7.20 ～H17.8.31	平 進	H17.7.20 ～H17.8.31

### 旧朝日町

会長	在職期間	職務代理者	在職期間
武市 重雄	S29.7.20 ～S32.7.19	千田 清	S29.7.20 ～S32.7.19
武市 重雄	S32.7.20 ～S35.7.19	千田 清	S32.7.20 ～S35.7.19
須田 喜市	S35.7.20 ～S38.7.19	山下 正義	S35.7.20 ～S38.7.19
須田 喜市	S38.7.20 ～S41.7.19	千田 清	S38.7.20 ～S41.7.19
須田 喜市	S41.7.20 ～S44.7.19	千田 清	S41.7.20 ～S44.7.19
須田 喜市	S44.7.20 ～S47.7.19	舘田 正一	S44.7.20 ～S47.7.19
須田 喜市	S47.7.20 ～S50.7.19	舘田 正一	S47.7.20 ～S50.7.19
須田 喜市	S50.7.20 ～S53.7.19	舘田 正一	S50.7.20 ～S53.7.19
須田 喜市	S53.7.20 ～S56.7.19	渡邊 賢吉	S53.7.20 ～S56.7.19
須田 喜市	S56.7.20 ～S59.7.19	渡邊 賢吉	S56.7.20 ～S59.7.19
須田 喜市	S59.7.20 ～S62.7.19	渡邊 賢吉	S59.7.20 ～S62.7.19
須田 喜市	S62.7.20 ～H元.10.30	松浦 峻	S62.7.20 ～H元.10.30
松浦 峻	H元.11.20 ～H2.7.19	矢島 和雄	H元.11.20 ～H2.7.19
矢島 和雄	H2.7.20 ～H5.7.19	宍戸 勝美	H2.7.20 ～H5.7.19
矢島 和雄	H5.7.20 ～H8.7.19	宍戸 勝美	H5.7.20 ～H8.7.19
矢島 和雄	H8.7.20 ～H11.7.19	丹治 行夫	H8.7.20 ～H11.7.19
丹治 行夫	H11.7.20 ～H14.7.19	宍戸 勝美	H11.7.20 ～H14.7.19
丹治 行夫	H14.7.20 ～H17.7.19	宍戸 勝美	H14.7.20 ～H17.7.19
丹治 行夫	H17.7.20 ～H17.8.31	宍戸 勝美	H17.7.20 ～H17.8.31

### 新士別市

期数	会長	在職期間	職務代理者	在職期間
1期	松川 英一	H17.9.15 ～H18.7.19	丹治 行夫	H17.9.15 ～H18.7.19
2期	松川 英一	H18.7.20 ～H21.7.19	平 進	H18.7.20 ～H21.7.19
3期	松川 英一	H21.7.20 ～H24.7.19	飛世 薫	H21.7.20 ～H24.7.19
4期	松川 英一	H24.7.20 ～H27.7.19	飛世 薫	H24.7.20 ～H27.7.19
5期	松川 英一	H27.7.20 ～H30.7.19	飛世 薫	H27.7.20 ～H30.7.19
6期	飛世 薫	H30.7.20 R3.7.20	保科 隆志	H30.7.20 R3.7.19
7期	保科 隆志	R3.7.20 ～現在	上野 浩二	R3.7.20 ～現在



## 令和5年度業務報告書

令和6年5月27日 発行

発行 士別市農業委員会

士別市東6条4丁目

電話0165-26-7168