

令和元年度  
業務報告書



令和2(2020)年4月  
士別市農業委員会

# 目 次

士別市農業委員会憲章 .....	1
1. 農業の概要	
(1) 農家戸数及び人口推移 .....	2
(2) 耕地面積 .....	2
2. 農業委員会の構成及び活動	
(1) 農業委員会の組織と構成 .....	3
(2) 農業委員名簿 .....	4
(3) 会議開催状況	
① 総会開催状況 .....	5
② 特別委員会開催状況	
ア 政策検討特別委員会 .....	6
イ 農地等利用最適化推進特別委員会 .....	6
ウ 編集委員会 .....	7
(4) 意見書 .....	8 ~ 9
(5) 農業委員活動状況 .....	10
3. 農地法第3条関係	
(1) 農地法第3条処理状況 .....	11
(2) 渡人(貸人)理由別内訳 .....	11
(3) 受人(借人)経営体別内訳 .....	11
(4) 農地法第3条処理件数・面積の推移 .....	11
4. 農業経営基盤強化促進事業	
(1) 農業経営基盤強化促進事業処理状況 .....	12
(2) 渡人(貸人)理由別内訳 .....	13
(3) 受人(借人)経営体別内訳 .....	13
5. 農地法第4条・第5条関係	
(1) 農地法第4条・第5条処理状況 .....	14
(2) 転用用途別内訳 .....	15

6. 離農状況	
(1) 離農戸数 .....	1 5
7. 諸証明交付事務（手数料）状況 .....	1 6
8. 士別市農業経営改善計画認定状況	
(1) 士別市農業経営改善計画 .....	1 6
(2) 士別市青年等就農計画 .....	1 6
9. 農業者年金事務	
(1) 農業者年金事務取扱件数 .....	1 6
(2) 農業者年金受給・加入状況 .....	1 6
1 0. 家族経営協定 .....	1 6
農業手数料一覧表〈参考〉 .....	1 7
1 1. 農地所有適格法人 .....	1 8 ~ 1 9
1 2. 農地賃貸料情報 .....	2 0
1 3. 農作業協定表	
(1) 賃金協定表 .....	2 1
* 農業関係の主な出来事 .....	2 1
(2) 令和元年度農業機械作業基準料金表（オペレーター付） .....	2 2
1 4. 歴代農業委員会会長・職務代理者 .....	2 3

# 士別市農業委員会憲章

平成17(2005)年9月15日制定

1. 農業委員会は  
農業、農業者の代表として  
誇りをもち責任ある行動に努めます。
  
1. 農業委員会は  
農地の確保と有効利用を進め  
法令に基づく適正な農地行政に努めます。
  
1. 農業委員会は  
活力ある地域農業を築くため  
構造政策を推進し、生産性の高い農業の  
確立に努めます。
  
1. 農業委員会は  
地域の基幹産業として  
魅力ある農業を確立するため後継者の  
育成に努めます。
  
1. 農業委員会は  
農業者の暮らしと発展のため  
新時代をひらく農政の確立に努めます。

# 1. 農業の概要

本市の農業は、冷涼な気象条件や天塩川最上流の豊富な清流を活かし、地域の特色を最大限に発揮した農畜産物の生産に努め、消費者に安全で安心な食の提供と効率的かつ安定的な農業経営を目標としながら地域を支える基幹産業として発展してきた。

しかしながら農業・農村をめぐる情勢は、担い手不足による農業者の高齢化や遊休農地の増加が懸念されるなど、農地の流動化や担い手確保対策が緊急の課題である。

さらに農畜産物価格の低迷が続く中においては、安全かつ付加価値の高い農畜産物の継続的な生産が必要であり、甜菜や馬鈴薯等を含めた輪作体系の確保のための労働力等の補完、6次産業化に向けた支援や取り組みを進めていかなければならない。

こうしたことから、本市農業が将来においても継承すべき魅力ある産業として確立するため、国の画一的な政策の中でも決して停滞することがないように経営の体質強化を進めるとともに、農業の原点である「土づくり」に取り組み、消費者の信頼に応えられる農畜産物を安定的に供給する生産基盤や体制の整備を「土別市農業・農村活性化計画」に基づき積極的に推進している。

## (1) 農家戸数及び人口推移

(R2. 3. 31日現在)

年度	農家戸数 (戸)	農家人口 (人)
平成25年度	720	2,395
平成26年度	669	2,165
平成27年度	641	2,036
平成28年度	584	1,944
平成29年度	563	1,864
平成30年度	542	1,835
令和元年度	517	1,769

1. 農家戸数・人口は、農業委員会農地台帳による。

## (2) 耕地面積

(単位:ha)

年度	田	畑	合計
平成25年度	9,844.47	6,240.76	16,085.23
平成26年度	9,801.88	6,227.73	16,029.61
平成27年度	9,851.69	6,191.77	16,043.46
平成28年度	9,859.28	6,211.89	16,071.17
平成29年度	9,890.66	6,162.13	16,052.79
平成30年度	9,877.25	6,170.09	16,047.34
令和元年度	9,893.59	6,146.19	16,039.78

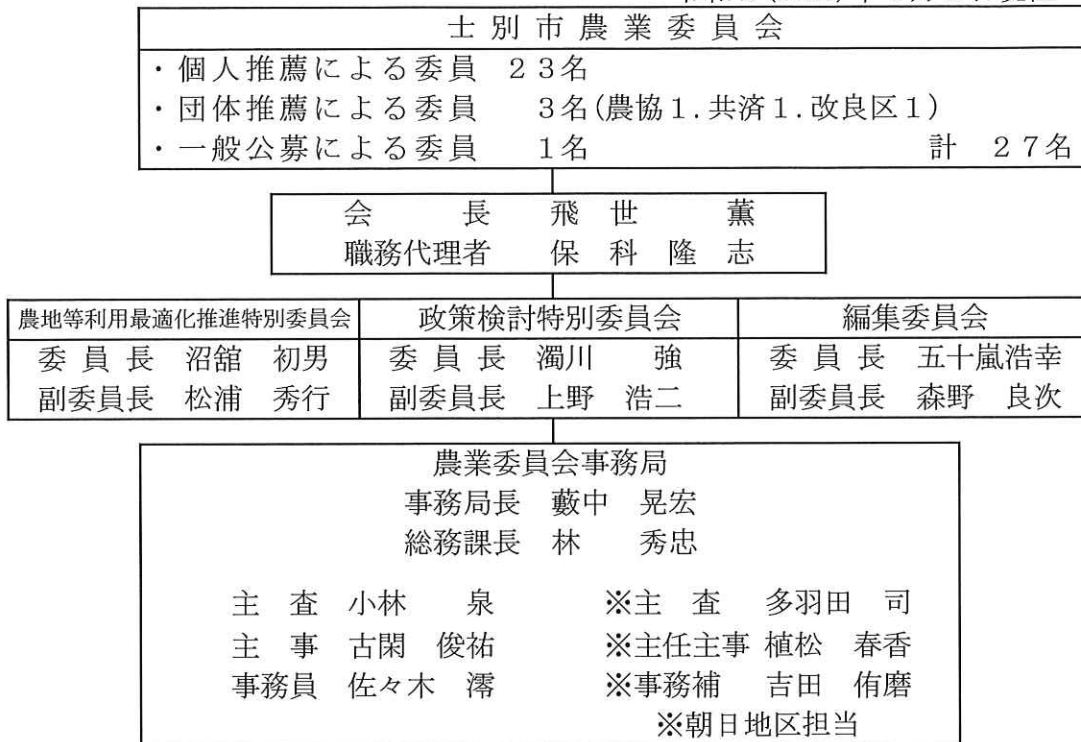
1. 農地台帳の登記地積(現況地目:田・畑)による。

なお、非課税データ(市、道、改良区、国土交通省等)不参入による面積。

## 2. 農業委員会の構成及び活動

### (1) 農業委員会の組織と構成

令和2(2020)年4月1日現在



#### [所掌事務]

- (1) 委員会の会議及び議事録に関する事。
- (2) 委員会規則等の制定及び改廃に関する事。
- (3) 公示等に関する事。
- (4) 委員の報酬及び費用弁償に関する事。
- (5) 農地利用最適化に係る関係行政機関に対する意見書の提出に関する事。
- (6) 農地取得資金に関する事。
- (7) 農業経営基盤強化促進法(昭和55年法律第65号)による委員会の権限に関する事。
- (8) 農地中間管理事業に関する事。
- (9) 国有農地等に関する事。
- (10) 農地等の権利移動に関する事。
- (11) 農地の転用に関する事。
- (12) 農地の無断転用の防止に関する事。
- (13) 農地の交換分合に関する事。
- (14) 農地等の利用調整に関する事。
- (15) 農地の紛争防止及び和解の仲介に関する事。
- (16) 農地移動調査、統計等に関する事。
- (17) 農地所有適格法人に関する事。
- (18) 農業生産、農業経営及び農民生活に関する調査及び研究に関する事。
- (19) 農業及び農地の情報提供に関する事。
- (20) 農業の担い手対策に関する事。
- (21) 農地等の生前贈与に関する事。
- (22) 認定農業者及び家族経営協定の推進に関する事。
- (23) 遊休農地に関する事。
- (24) 市民農園に関する事。
- (25) 農地台帳に関する事。
- (26) 農地地図情報システムに関する事。
- (27) 農業者年金に関する事。
- (28) 現況地目の確認に関する事。
- (29) 諸証明に関する事。
- (30) 公印の保管に関する事。
- (31) 職員の任免及び給与に関する事。
- (32) 予算、経理及び物品の整理保管に関する事。
- (33) 委員会の庶務に関する事。

## (2) 農 業 委 員 名 簿

令和2 (2020)年4月1日現在

(任期 平成30年7月20日～令和3年7月19日)

議席 番号	回数	就 任 年月日	氏 名	生年月日	年齢	住 所	備 考
1	3	H24.7.20	ほしな科 たかし志	S32.2.14	63	098-0475 多 寄 町 37線東10番地	会長職務代理者
2	1	H30.7.20	やましたあつし篤	S34.3.31	61	095-0063 中士別町 7線西4番地	
3	1	H30.7.20	たんたかお生	S54.6.5	40	098-0475 多 寄 町 31線西22番地	
4	3	H24.7.20	ゆあさえつこ子	S32.7.13	62	098-0475 多 寄 町 40線西7番地	
5	2	H27.7.20	にっただやすひと仁	S34.7.12	60	095-0406 朝 日 町 南朝日4446番地	
6	4	H21.7.20	にごりかわつよし強	S41.1.23	54	095-0062 武 徳 町 45線東18番地	
7	1	H30.7.20	やなぎまゆみ美	S32.3.22	63	095-0004 士 別 市 東4条北2丁目10-1	
8	2	H27.7.20	なかやまよしたか隆	S34.2.25	61	095-0371 上士別町 12線西7番地	北ひびき農業協 同組合(選任)
9	1	H30.7.20	てらさきのりひと仁	S43.12.22	51	095-0181 温根別町 南9線西2番地	
10	5	H18.7.20	えんどうひでとし俊	S34.6.11	60	095-0181 温根別町 北17線東8番地	
11	3	H24.7.20	くどうしゅういち一	S44.5.14	50	095-0371 上士別町 25線南58番地	
12	4	H21.7.20	まつうらひでゆき行	S33.1.25	62	095-0371 上士別町 26線北3番地	
13	1	H30.7.20	すずきしゅういち郎	S36.8.9	58	095-0055 南士別町 14線1083番地4	
14	2	H27.7.20	おのでらえつこ子	S38.12.9	56	095-0062 武 徳 町 44線東6号	
15	3	H24.7.20	うえまつつよし強	S28.4.18	66	095-0051 北 町 39番地	北海道中央農業 共済組合(選任)
16	4	H21.7.20	ぬまたてはつお男	S25.10.10	69	095-0064 川 西 町 13線西37番地	
17	1	H30.7.20	さくまひろみ美	S29.6.15	65	095-0046 南 町 東4区	
18	2	H27.7.20	もりの野よしつぐ次	S34.11.1	60	095-0371 上士別町 13線東8番地	
19	1	H30.7.20	まつい井かおる薫	S36.8.31	58	095-0062 武 徳 町 42線東3号	
20	3	H26.10.1	おおさき陽うし司	S33.1.2	62	095-0051 北 町 396番地10	てしおがわ土地改 良区(選任)
21	3	H24.7.20	きくちよしあき昌	S32.8.21	62	095-0063 中士別町 3線東9番地	
22	3	H24.7.20	うえの野こうじ二	S42.12.24	52	095-0401 朝 日 町 中央7305番地	
23	1	H30.7.20	くりもとまさる勝	S33.12.1	61	095-0402 朝 日 町 登和里3941番地	
24	1	H30.7.20	むらかみゆきひろ博	S43.10.27	51	098-0475 多 寄 町 35線西14番地	
25	4	H21.7.20	いがらしひろゆき幸	S35.3.5	60	095-0371 上士別町 16線南36番地	
26	2	H27.7.20	おがざききようこ子	S31.6.6	63	095-0406 朝 日 町 南朝日7262番地	
27	10	H8.7.20	とびせかおる薫	S24.1.28	71	095-0061 下士別町 45線東5番地	会 長

### (3) 会議開催状況

#### ① 総会開催状況

(報告案件は除く)

開催日	回	場所	出席委員数	審議事項	
H31. 4. 26	第11回	市役所 会議室	23名	農地法関係について 農用地利用集積計画について	2件 45件
R 1. 5. 27	第12回	市役所 会議室	21名	現況証明について 農用地利用集積計画について	2件 9件
R 1. 6. 27	第13回	市役所 会議室	27名	現況証明について 農地法関係について 農用地利用集積計画について	4件 4件 8件
R 1. 7. 27	第14回	市役所 会議室	27名	現況証明について 農地法関係について 農用地利用集積計画について 農用地の買入協議に係る要請について	2件 6件 13件 1件
R 1. 8. 27	第15回	市民文化 センター	27名	現況証明について 農地法関係について 農用地利用集積計画について 農用地の買入協議に係る要請について	4件 1件 6件 4件
R 1. 9. 27	第16回	市民文化 センター	24名	現況証明について 農用地利用集積計画について	1件 13件
R 1. 10. 28	第17回	市役所 会議室	26名	現況証明について 農地法関係について 農用地利用集積計画について	2件 12件 9件
R 1. 11. 27	第18回	市役所 会議室	26名	現況証明について 農地法関係について 農用地利用集積計画について	4件 4件 18件
R 1. 12. 20	第19回	市役所 会議室	26名	農地法関係について 農用地利用集積計画について	6件 4件
R 2. 1. 27	第20回	市役所会議室	25名	農用地利用集積計画について	12件
R 2. 2. 27	第21回	市民文化 センター	25名	農地法関係について 農用地利用集積計画について	1件 40件
R 2. 3. 27	第22回	市役所 会議室	27名	農地法関係について 農用地利用集積計画について 特別な事情がある場合の現況証明の取り扱いについて	12件 33件



② 特別委員会開催状況

ア 政策検討特別委員会

農業の多面的役割を認識し、地域農業に果たすべき活動の強化充実を図るため設置された特別委員会。

委員 濁川委員長・上野副委員長・飛世・保科・遠藤・菊地・工藤・大崎・中山  
柳・栗本・鈴木・村上各委員（13名）

開催日	回	場所	出席委員数	審議事項
R1. 7. 26	第1回	市役所会議室	13名	作況調査について 農地パトロールについて

イ 農地等利用最適化推進特別委員会

関係行政機関が企画立案し、又は実施する農地等利用最適化推進施策について審議し、改善が必要と認めるときに意見書を作成する委員会。

委員：遠藤委員長・新田委員長・飛世・保科・五十嵐・植松・森野・鈴木・大崎  
小野寺・中山・松井・柳・山下・丹各委員（15名）

開催日	回	場所	出席委員数	審議事項
R1. 9. 27	第1回	市役所会議室	13名	正・副委員長の選任について
R1. 10. 28	第2回	市役所会議室	14名	意見書案について
R1. 11. 27	第3回	市役所会議室	15名	意見書について
R1. 11. 27	—	市役所会議室	26名	意見書提出

ウ 編集委員会

農業委員会の活動内容及び農業等に関する情報の周知を図るため発行する広報誌「農業士別」について企画・編集する委員会。

委員：五十嵐委員長・森野副委員長・岡崎・小野寺・佐久間・山下・丹各委員（7名）

開催日	回	場所	出席委員数	審議事項
R1. 5. 27	第5回	市役所会議室	7名	第29号の発行について
R1. 7. 26	第6回	市役所会議室	7名	第29号原稿確認について 今後の予定 8/15発行
R1. 10. 28	第7回	市役所会議室	7名	第30号の発行について
R1. 11. 27	第8回	市役所会議室	7名	第30号原稿確認について 今後の予定 1/1発行



編集委員会



農地等利用最適化推進特別委員会

## (4) 地域農業の推進に関する意見書

### [士別市に対する意見書]

- 1 異常気象などによる干ばつ、長雨等による湿害が毎年のようにおこり適期作業等に支障が生じ収量・品質の低下を招いている。異常気象にも対応しうる作業性と生産性の高い生産基盤を築くため以下の対策等が必要である。
  - ・暗渠整備等による湿害対策
  - ・地下かんがい等による干ばつ対策
  - ・土づくり対策また、天災時における減収及び農地の復旧対策として、各関係機関と連携した新たな支援策の確立が必要である。
- 2 農業従事者の高齢化、後継者および担い手不足等が進んでおり、それに伴い労働力不足が大きな課題となっている。労働力不足解消のためには、農外からの参入者も含めた新規就農者が参入できる環境づくりが必要である。
- 3 有害鳥獣駆除対策については、これまで積極的に取り組まれ、農作物の被害軽減に相当の成果があったものと考えている。しかし、依然としてエゾ鹿やアライグマそしてヒグマ等の被害は深刻であり、ヒグマについては民家付近に出没し人命に危険を及ぼす恐れもあることから、継続してハンター育成も併せ駆除対策が必要である。
- 4 毎年台風や湿害等で野菜が規格外品や廃棄処分になっている。規格外品等を活用した加工設備を整えるなどの農業経営向上に向けた対策が必要である。

国は、食料・農業・農村基本計画において、食料の安定供給をはじめ、農業の持続的発展や農村の振興など各種施策を推進することとしているが、我が国の食料自給率向上をはじめとした食料・農業・農村基本計画の目標達成のためには、地域の実態に即した担い手の育成と農地の集積、有効利用が不可欠であり、担い手の所得を十分に確保し得る具体的施策が喫緊の課題である。

また、先般、妥結された日米貿易協定は農畜産物の自由化枠が拡大されたことから生産現場に衝撃と大きな不安を与えている。

こうした状況を踏まえ、本市農業の維持・発展に向け、国及び道に対し、次の事項について要望・要請を行うこと。

- 食料自給率向上対策の継続
- 経営所得安定対策の強化
- 農地流動化に係る農地税制の改善
- 地域実態に即した農地集積支援策の推進
- 農業基盤整備の強化と支援拡大
- 家族農業経営の支援・強化
- 国際間の農業に関する交渉内容の検証と万全な対策の実施
- 新規就農者確保・育成への支援強化
- 担い手農家の規模拡大に対する支援強化
- 豪雨等の災害による支援対策の強化

以上、農業委員会等に関する法律第 38 条の規定により意見書を提出した。

提出 令和元年 11 月 27 日 提出先 士別市長



## (5) 農業委員活動状況

- ① 現況証明現地調査(調査地区の委員)申請時随時(市内全域) 21件
- ② 道内研修(令和元年6月27日～28日)  
・江別市 ヤンマーアグリソリューションセンター 参加委員21名  
・札幌市 北海道農業研究センター
- ③ 作況調査 作況状況報告会(令和元年8月27日) 参加委員27名  
作況調査地区及び作況調査作物  
・西士別(水稲)・温根別(えんどう)・北町(南瓜)・多寄(大豆)・武徳(甜菜)  
・下士別(水稲)・中士別(南瓜)・川西(大豆)・朝日(甜菜)・上士別(大豆)
- ④ 農地パトロール(令和元年8月9日～8月28日) 参加委員27名
- ⑤ 道外視察研修(令和元年11月11日～14日) 参加委員10名  
・福岡県久留米市 九州沖縄農業研究センター  
・長崎県諫早市 諫早湾干拓堤防管理事務所
- ⑥ 地区別農業委員研修会(令和元年12月3日) 参加委員23名  
・旭川市 大雪クリスタルホール
- ⑦ 農業者年金協議会代議員等研修会(令和元年12月9日) 参加委員18名  
・士別市民文化センター
- ⑧ 女性農業委員・農地利用最適化推進委員等活動強化研修会(令和2年1月20日) 参加委員 3名  
・札幌市 北海道自治労会館
- ⑨ 農業委員等活動強化研修会(令和2年1月21日) 参加委員 2名  
・札幌市 第二水産ビル
- ⑩ 農業者年金研究会(令和2年1月22日) 参加委員 2名  
・札幌市 第二水産ビル
- ⑪ 士別市・名寄市農業委員合同研修会及び交流会(令和2年1月27日) 参加委員26名  
・参加委員 士別市26名 名寄市24名 士別市 士別グランドホテル
- ⑫ 農用地利用関係調整会議及び買入協議  
・各地区農業委員 随時開催

### 3. 農地法第3条関係

#### (1) 農地法第3条処理状況

(H31.4.1 ~ R2.3.31)

区 分	処 理 内 容					
	処 理 件 数			許 可 面 積 (a)		
	有償	無償	総 数	田	畑	合 計
所 有 権 移 転	3	5	8	1,070	396	1,466
使 用 貸 借		18	18	30,484	23,279	53,763
賃 貸 借	1		1	0	115	115
合 計	4	23	27	31,554	23,790	55,344

#### (2) 渡人(貸人)理由別内訳

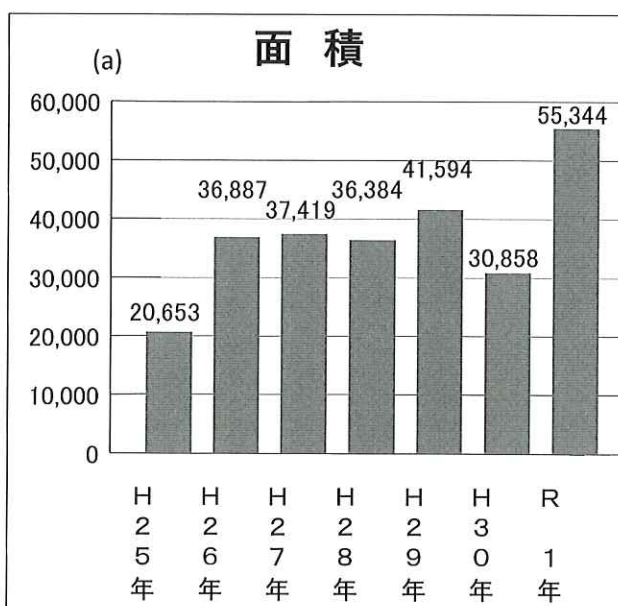
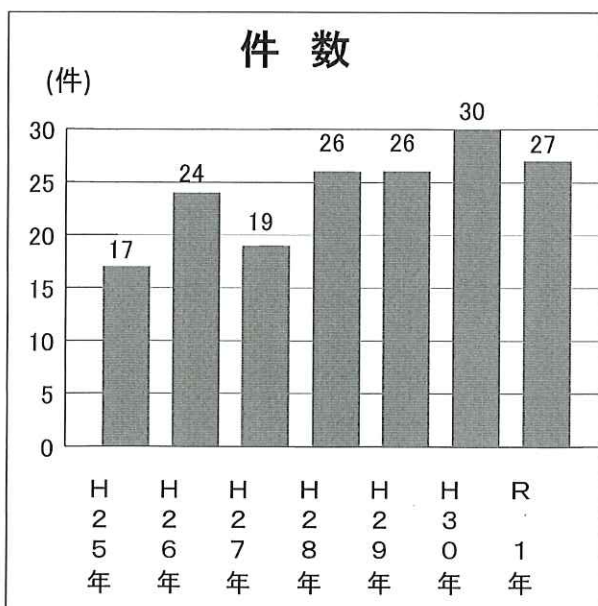
区 分		渡 人 (貸人) 事 由					合 計
		農 業 止 廃	経 営 移 譲 年 金 受 給	経 営 移 譲 (一 般)	再 契 約	そ の 他	
所 有 権 移 転	有 償	2				1	3
	無 償					5	5
使 用 貸 借			1	4	5	8	18
賃 貸 借					1		1
合 計		2	1	4	6	14	27

#### (3) 受人(借人)経営体別内訳

区 分		受 人 (借人) 内 訳				合 計
		農 業 者 (一 般)	後 継 者	農 地 所 有 適 格 法 人	参 入 法 人	
所 有 権 移 転	有 償	1		2		3
	無 償	3	1	1		5
使 用 貸 借			9	9		18
賃 貸 借				1		1
合 計		4	10	13	0	27

#### (4) 農地法第3条処理件数・面積の推移

	平成25年度	平成26年度	平成27年度	平成28年度	平成29年度	平成30年度	令和元年度
件数(件)	17	24	19	26	26	30	27
田	17,797	23,468	17,252	21,909	20,474	24,166	31,554
畑	2,856	13,419	20,167	14,475	21,120	6,692	23,790
面積計(a)	20,653	36,887	37,419	36,384	41,594	30,858	55,344



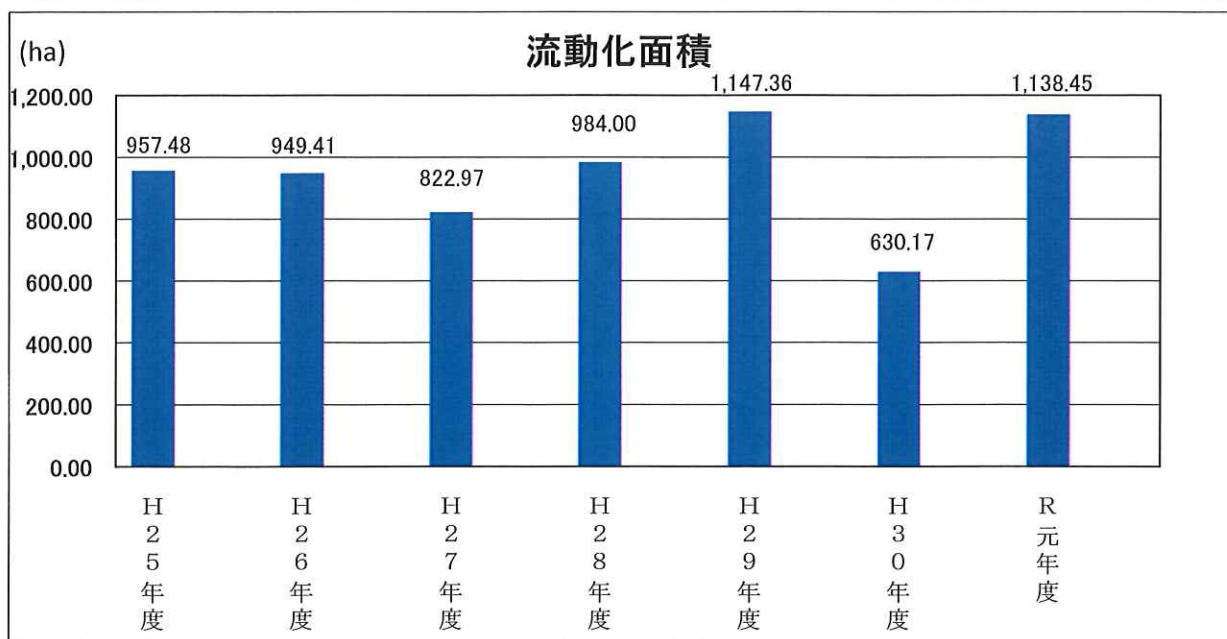
#### 4. 農業經營基盤強化促進事業

##### (1) 農業經營基盤強化促進事業處理狀況

(H31. 4. 1 ~ R2. 3. 31)

地区名	所有權移轉 (売買・贈与)			利用權設定 (賃貸借)			計		
	件数	地目	面積(ha)	件数	地目	面積(ha)	件数	地目	面積(ha)
士別	24	田	56.11	29	田	84.28	53	田	140.39
		畑	41.49		畑	112.98		畑	154.47
		計	97.60		計	197.26		計	294.86
中士別	11	田	37.17	5	田	91.74	16	田	128.91
		畑	4.63		畑	37.32		畑	41.95
		計	41.80		計	129.06		計	170.86
上士別	31	田	97.92	24	田	106.69	55	田	204.61
		畑	7.76		畑	19.89		畑	27.65
		計	105.68		計	126.58		計	232.26
温根別	11	田	35.71	5	田	25.70	16	田	61.41
		畑	19.73		畑	18.59		畑	38.32
		計	55.44		計	44.29		計	99.73
多寄	25	田	64.65	16	田	57.77	41	田	122.42
		畑	5.48		畑	18.21		畑	23.69
		計	70.13		計	75.98		計	146.11
朝日	4	田	26.69	26	田	73.80	30	田	100.49
		畑	1.53		畑	92.61		畑	94.14
		計	28.22		計	166.41		計	194.63
合計	106	田	318.25	105	田	439.98	211	田	758.23
		畑	80.62		畑	299.60		畑	380.22
		計	398.87		計	739.58		計	1,138.45

地区名	H25年度	H26年度	H27年度	H28年度	H29年度	H30年度	R元年度
士別	48 件	62 件	53 件	53 件	68 件	44 件	53 件
中士別	17 件	20 件	23 件	28 件	25 件	19 件	16 件
上士別	66 件	52 件	48 件	36 件	34 件	28 件	55 件
温根別	14 件	25 件	15 件	25 件	17 件	3 件	16 件
多寄	19 件	25 件	22 件	28 件	37 件	28 件	41 件
朝日	9 件	14 件	18 件	28 件	21 件	13 件	30 件
合計	173 件	198 件	179 件	198 件	202 件	135 件	211 件
面積	957.48 ha	949.41 ha	822.97 ha	984.00 ha	1,147.36 ha	630.17 ha	1,138.45 ha



## (2) 渡人(貸人)理由別内訳

(H31. 4. 1 ~ R2. 3. 31)

区分	理由	面積区分					合計
		1 ha未満	1~3ha	3~5ha	5~10ha	10ha以上	
所有権移転	農業廃止	10件	6件	3件	1件	2件	22件
	経営規模縮小	2件	1件	1件	1件		5件
	代替地取得						0件
	公社売渡		5件	3件	14件	7件	29件
	賃貸地を売却	10件	9件	3件	1件	3件	26件
	その他	14件	6件	4件			24件
	小計	36件	27件	14件	17件	12件	106件
利用権設定	農業廃止		3件	3件	5件	4件	15件
	経営規模縮小	1件	2件		1件	1件	5件
	代替地取得						0件
	公社貸付		3件	3件	6件	5件	17件
	再設定	3件	6件	16件	15件	7件	47件
	農業用施設						0件
	その他		10件	4件	6件	1件	21件
	農地中間管理事業						0件
小計	4件	24件	26件	33件	18件	105件	
合計		40件	51件	40件	50件	30件	211件

## (3) 受人(借人)経営体別内訳

(H31. 4. 1 ~ R2. 3. 31)

理由		面積区分					合計
		1 ha未満	1~3ha	3~5ha	5~10ha	10ha以上	
一般農家		31件	36件	31件	29件	17件	144件
法人 公社	農業生産法人	9件	13件	7件	15件	8件	52件
	農地売買等事業		2件	2件	6件	5件	15件
	農地中間管理事業						0件
	畜産基盤再編総合整備事業						0件
	公社計	0件	2件	2件	6件	5件	15件
合計		40件	51件	40件	50件	30件	211件

※公社…(公財)北海道農業公社



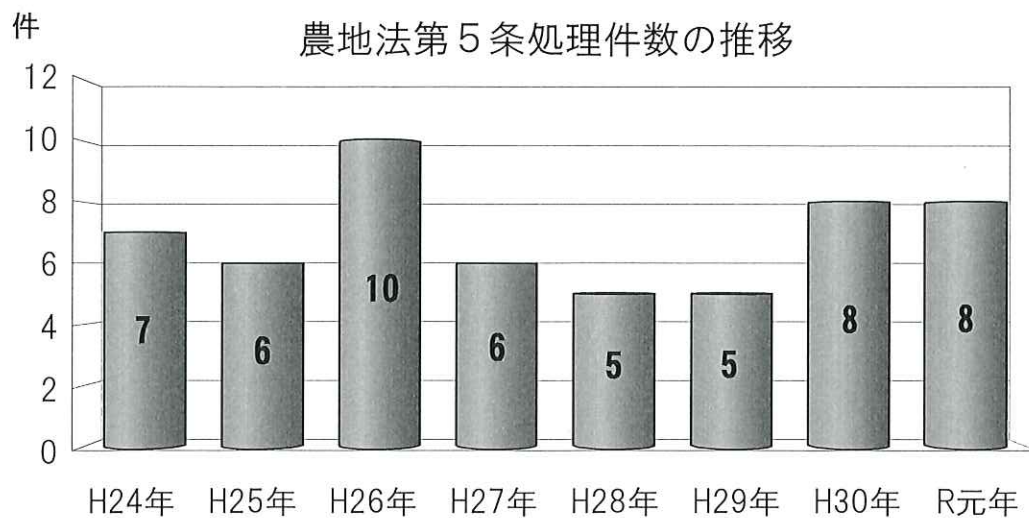
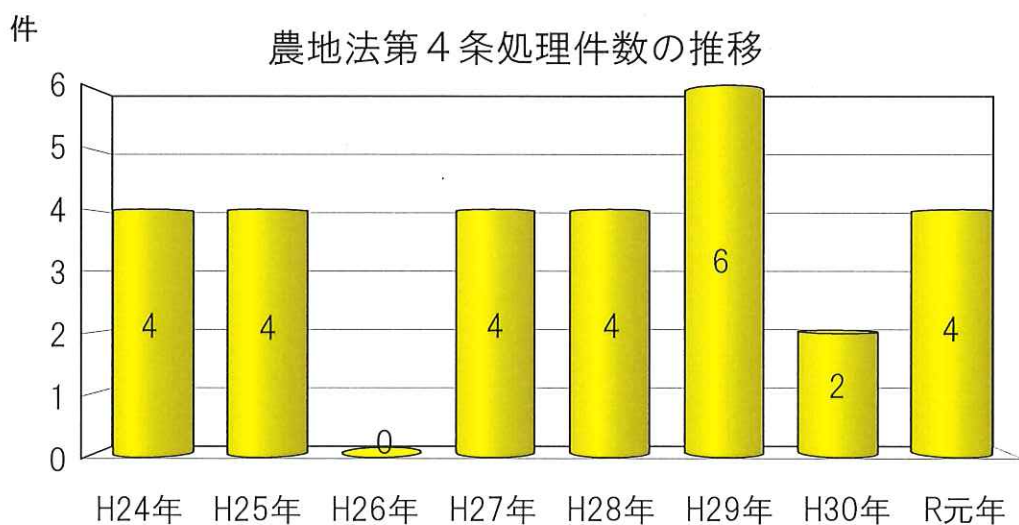
## 5. 農地法第4条・第5条関係

### (1) 農地法第4条・第5条処理状況

(H31.4.1 ~ R2.3.31)

年 度	第 4 条				第 5 条			
	許 可 件 数	許 可 面 積 (a)			許 可 件 数	許 可 面 積 (a)		
		田	畑	計		田	畑	計
令和元年度	4	18	34	52	7	40	26	66

年度別<参考>	第 4 条				第 5 条			
	許可件数	田	畑	計	許可件数	田	畑	計
平成24年度	4	23	5	28	7	231	148	379
平成25年度	4	24	3	27	6	190	16	206
平成26年度	0	0	0	0	10	99	70	169
平成27年度	4	16	17	33	6	91	39	130
平成28年度	4	0	36	36	5	32	9	41
平成29年度	6	132	6	138	5	18	19	37
平成30年度	2	0	15	15	8	240	268	508



(2) 転用用途別内訳

(H31.4.1 ~ R2.3.31)

用途	第 4 条					第 5 条			
	件数	面 積 ( a )				件数	面 積 ( a )		
		田	畑		計		田	畑	計
住宅用地	農家住宅					2	9	17	26
	一般住宅					2		5	5
	集団住宅・その他								
	計					4	9	22	31
公的施設用地									
工・鉱業(工場)用地									
ビ商業等サ用地	店舗等施設								
	流通業務等施設								
	その他								
	計					0		0	0
業その他の用地	農業用施設	4	18	34	52	3	31	4	35
	駐車場・資材置場								
	土石等採取用地								
	植 林								
	その他								
計	4	18	34	52	3	31	4	35	
合 計		4	18	34	52	7	40	26	66

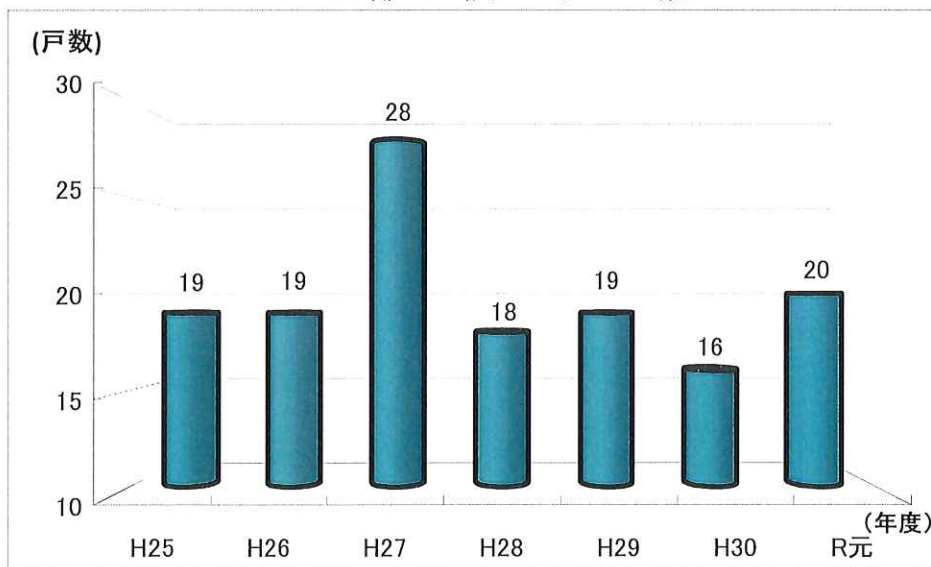
6. 離 農 状 況

(1) 離農戸数

(単位：h a)

年度	戸数	田	畑	計
平成25年度	19	88.30	60.75	149.05
平成26年度	19	200.46	22.17	222.63
平成27年度	28	206.95	62.66	269.61
平成28年度	18	146.96	25.73	172.69
平成29年度	19	164.39	20.29	184.68
平成30年度	16	128.21	43.66	171.87
令和元年度	20	110.42	51.31	161.73

離 農 戸 数



離農内訳

理由別	高齢により	13
	労働力不足	5
	転職による	2
	その他	0
年齢別	～49	0
	50～59	0
	60～69	7
	70～	13
地区別	中央地区	8
	中土別地区	1
	上土別地区	4
	温根別地区	2
	多寄地区	4
	朝日地区	1

7. 諸証明交付事務（手数料）状況 (H31. 4. 1 ~R2. 3. 31)

(単位：円)

現況証明		嘱託登記		経営証明		農地写真図		その他証明		合計	
件数	金額	件数	金額	件数	金額	件数	金額	件数	金額	件数	金額
22	55,300	107	415,540	57	22,800	46	78,000	0	0	223	572,440

8. 士別市農業経営改善計画認定状況 (H31. 4. 1 ~R2. 3. 31)

(1) 農業経営改善計画 (単位：人)

士別	中士別	上士別	温根別	多寄	朝日	合計
163	37	88	39	100	73	500

(2) 青年等就農計画 (単位：人)

士別	中士別	上士別	温根別	多寄	朝日	合計
1	0	0	1	0	0	2

9. 農業者年金事務

(1) 農業者年金事務取扱件数 (H31. 4. 1 ~R2. 3. 31)

(単位：人)

経営移譲	特例付加	旧老齢	新老齢	加入者脱退・死亡	受給者死亡	資格得喪	現況届
1	7	8	20	4	30	126	650

(2) 農業者年金加入・受給状況

旧制度受給者 (単位：人)

老齢年金	経営移譲年金	合計	待機者
247	379	626	130

新制度受給者 (単位：人)

老齢年金	特例付加年金	合計	待機者
149	62	211	125

新制度の加入者数 (単位：人)

政策支援加入	通常加入	合計
37(0)	198(10)	235(10)

( )はR1年度新規加入者

10. 家族経営協定

農業経営の将来展望を切り開くためには、家庭内における話し合いの積み上げがその第一歩となる。家族のひとりひとりが自らの意思で発言し、経営・生活の現状把握を行い、将来に向けた共通目標の樹立やその実現のための具体的な取り組みを明らかにして、その家独自の魅力的な家族農業経営を実現させるため家族経営協定の締結を推進する。

締結状況 (単位：件)

	士別	中士別	上士別	多寄	温根別	朝日	合計
令和元年度	34	4	15	14	8	3	78

〈参 考〉

## 農 業 手 数 料 一 覧 表

〔士別市手数料徴収条例第2条（抜粋）〕

件 名	項 目	手数料（円）
(1) 現況に関する証明	農地法第4, 5条の許可済みのもの	1 件 7 0 0
	上記以外	1 件 2, 6 0 0
(2) 嘱託登記	所有権登記(相続によるものを除く)	1 件 4, 0 7 0
	土地表示変更の登記	1 件 1, 4 3 0
	登記名義人表示変更・更正の登記	1 件 9 9 0
(3) 農地移動証明手数料	1 件 4 0 0	
(4) 農業経営証明	1 件 4 0 0	
(5) 農地地図の複写	1 件 6 0 0	
(6) 農地台帳の閲覧	1 筆 4 0 0	
(7) 農地台帳記録事項要約書の交付	1 筆 4 0 0	

(令和元年10月1日改正)

## 1 1. 農地所有適格法人

令和2年4月1日現在

	法人名	業種区分	住所	設立年月日	法人認定年月日	代表者 電話番号
1	(農)東多寄酪農生産組合	酪農・畑作	多寄町31線東2号	昭和43年5月13日	昭和45年1月16日	高橋 一郎 26-2677
2	(農)士別農園	畜産・畑作	多寄町37線西3番地	昭和47年3月1日	昭和47年4月17日	古市 光敬 26-2406
3	(有)中多寄農場	養豚・畑作	多寄町32線西20番地	昭和48年1月9日	昭和48年3月14日	廣田 則史 26-2010
4	(有)佐々木牧場	酪農	南士別町3416番地7	昭和48年9月20日	平成14年11月27日	佐々木 雅志 23-5285
5	(有)三栄アグリ	畑作・食品加工	朝日町三栄4844番地	平成6年12月20日	平成6年12月27日	宍戸 久男 28-3300
6	(有)エスケイファーム	畑作	大通東4丁目303番地31	平成7年5月17日	平成7年6月28日	菅原 直美 26-7773
7	(農)北星ファーム	水稻・畑作	中士別町8線東6番地	平成7年6月1日	平成7年6月28日	山下 雄一 23-3829
8	(有)佐久間農場	酪農・畑作	南町東4区437番地23	平成9年1月30日	平成9年5月27日	佐久間 弘美 23-4810
9	(株)早川牧場	畜産(肉牛)	下士別町41線東18番地	平成9年2月5日	平成9年5月27日	多田 好宏 23-3928
10	(農)ヤマサファーム	畜産(肉牛)	武徳町44線東9号	平成9年2月28日	平成9年5月27日	佐々木 雅也 23-4198
11	(有)藤田農園	畑作	下士別町41線西14番地	平成11年4月1日	平成11年5月27日	藤田 良治 23-1245
12	(株)東武牧場	畜産(肉牛)	武徳町44線東8号	平成11年7月1日	平成12年10月27日	山崎 敏文 23-1548
13	(有)デイリーサポート士別	酪農・飼料生産	南士別町1252番地	平成13年11月20日	平成13年12月27日	市川 和雄 29-6272
14	(農)大成農場	水稻・畑作	中士別町10線西	平成14年2月1日	平成14年2月27日	木下 一彦 23-2788
15	(有)下士別畜産	畜産(肉牛)	下士別町41線東18番地	平成15年4月24日	平成15年9月26日	多田由利子 23-3506
16	かわにしの丘しずお農場(株)	畑作・めん羊	武徳町46線東3号	平成16年2月20日	平成16年3月27日	山下 卓巳 22-2151
17	(農)育栄ファーム	水稻・畑作	中士別町5線西7番地	平成16年12月7日	平成17年1月27日	田淵 良和 23-5311
18	(農)あさひ	畑作	朝日町中央4367番地	平成17年3月25日	平成17年5月18日	渡邊 利幸 28-2508
19	(有)榎本牧場	畜産(肉牛)	北町421番地	平成17年6月7日	平成17年6月27日	榎本 實男 23-2230
20	(有)奥山プランテーション	畑作	川西町8線西30番地	平成18年2月8日	平成18年2月27日	奥山 稔 23-0329
21	(株)伊藤ファーム	酪農・畑作	上士別町20線南49番地	平成18年10月4日	平成18年10月27日	伊藤 浩明 24-2030
22	(株)カワハラデンペン	畑作・澱粉	南町西4区1878番地	平成3年3月1日	平成19年3月27日	川原 一夫 23-5726
23	(株)ファーム6・6	水稻・畑作	上士別町24線南3番地	平成19年4月4日	平成19年4月26日	後藤田 隆 24-2654
24	(株)しのめ畜産	酪農・畑作	温根別町南12線西4番地	平成19年3月29日	平成19年4月26日	佐藤 準子 27-2303

令和2年4月1日現在

	法人名	業種区分	住 所	設立年月日	法人認定 年月日	代表者 電話番号
25	㈱田村自然農園	畑作(蕎麦)	栃木県宇都宮市 中岡4057番地	平成20年1月30日	平成20年1月30日	田村 盛敬 03-3365-1581
26	㈱辻本牧場	畜産(肉牛)	上士別町27線南44番地	平成21年12月3日	平成22年1月27日	長澤 政秋 24-2413
27	㈱たいら農園	水稲・畑作	中士別町9線東7番地	平成22年3月31日	平成22年4月27日	平 穰 23-3849
28	㈱ふぁーむほのか	水稲・畑作	上士別町18線南2番地	平成24年3月14日	平成24年4月27日	佐伯 洋一 24-2737
29	㈱山本農園	畑 作	上士別町16線南3番地	平成24年4月5日	平成24年5月28日	山本 茂 24-2345
30	㈱野田農園	畑 作	朝日町中央4029番地	平成24年12月14日	平成25年1月28日	野田 真澄 28-3211
31	(農)三大農場	畑 作	中川郡音威子府村 字咲来839番地1	平成25年6月12日	平成25年12月20日	三好 和巳 01656-5-3333
32	山本ファーム㈱	水稲・畑作	下士別町43線東2号	平成26年3月4日	平成26年4月25日	山本 雅人 23-3523
33	士別スズランファーム㈱	畑 作	西3条北4丁目382番地1	平成26年9月24日	平成26年11月27日	松田 伸司 23-2103
34	みか農園㈱	畑 作	上士別町16線北2番地	平成27年1月5日	平成27年3月27日	黒田 康敬 24-2101
35	㈱田舎塾	水稲・畑作	上士別町12線西7番地	平成27年2月6日	平成27年3月27日	中山 義隆 24-2830
36	㈱庄内ファーム	畑 作	大通西9丁目3197番地1	平成27年2月26日	平成27年3月27日	宮澤 勝己 23-4175
37	(農)きぼうの大地	水稲・畑作	上士別町13線西2番地	平成27年2月12日	平成27年4月27日	高貝 敏孝 24-2525
38	(農)侍士セブン	水稲・畑作	上士別町20線南6番地	平成28年2月15日	平成28年4月27日	水留 良一 24-2722
39	㈱金原牧場	酪農・畑作	名寄市風連町字日進 631番地4	平成28年12月20日	平成29年2月27日	金原 幸洋 01655-2-6403
40	㈱アクト	水稲・畑作	多寄町36線東2番地	平成16年5月21日	平成30年3月27日	小松 信介 29-4471
41	㈱名尾農場	畑 作	名寄市砺波656番地8	平成29年6月1日	平成30年9月27日	名尾 良一 01655-2-4544
42	㈱ドリームグラウンド	畜産・畑作	武徳町44線東8号	平成30年3月16日	平成30年10月29日	阿部 明朗 -
43	(同)山本ファーム	畑 作	東3条19丁目465番地104	平成30年10月23日	平成31年2月27日	山本 栄一 26-2950
44	㈱イナゾーフาร์ม	水稲・畑作	多寄町38線西9番地	令和元年6月10日	令和元年7月26日	谷 寿彰 26-2031
45	㈱士別三協	畜産(めん羊)	東3条5丁目12番地	平成31年4月3日	令和元年8月27日	赤松 賢介 -
46	㈱今牧場	酪 農	朝日町登和里6735番地	令和元年7月30日	令和元年9月27日	今 祐司 28-3040
47	㈱ラテール	水稲・畑作	多寄町31線西22番地	令和元年11月7日	令和元年12月20日	丹 敬生 26-2527
48	㈱大西農産	畑 作	多寄町38戦西26番地	令和2年3月4日	令和2年3月27日	大西 康弘 26-2855
49	㈱悠farm後藤	畑 作	多寄町35線東3番地	令和2年3月4日	令和2年3月27日	後藤 勝幸 26-2170

## 1 2 . 農地賃貸料情報

### 【田（水稲）の部】

(10 a /円)

締結（公告）された地域名	平均額	最高額	最低額	データ数
士別市（川西、北町、東山、 下士別、西士別、南士別）	8,141	13,000	3,000	18筆
士別市（上士別）	11,615	15,000	7,000	80筆
士別市（武 徳）	12,400	15,000	10,000	44筆
士別市（中士別）	13,000	15,000	10,000	58筆
士別市（多 寄）	8,960	14,126	5,655	40筆
士別市（温根別）	8,806	13,000	5,000	12筆
士別市（朝 日）	6,867	9,337	4,896	123筆

### 【畑（普通畑）の部】

(10 a /円)

締結（公告）された地域名	平均額	最高額	最低額	データ数
士別市（川西、北町、東山、 下士別、西士別、南士別）	2,764	4,000	1,100	69筆
士別市（上士別）	3,286	5,000	1,500	20筆
士別市（武 徳）	2,701	4,000	1,000	18筆
士別市（中士別）	2,701	4,000	1,000	18筆
士別市（多 寄）	2,757	3,007	1,780	13筆
士別市（温根別）	1,840	3,000	1,100	26筆
士別市（朝 日）	1,680	2,000	900	31筆

注1 … 賃貸料情報は、平成31年1月から令和元年12月までに締結（公告）された賃貸借における賃貸料を用いた10 a 当たりの価格です。

注2 … データ数は集計に用いた筆数です。

### 1.3. 農作業協定表 (令和2年4月改定)

#### (1) 賃金協定表

作 業 名	区 分	賃 金	時間外 (1時間当)
田植作業 (補植を含む) 田畑防除 豆類収穫作業 馬鈴薯作業 ビート作業 野菜作業 その他作業	日 額	6,900円	1,078円
パート作業	時 給	861円	(最低賃金)
オペレーター	時 給	1,200円以上	

労働時間と条件

- ★ 作業時間 午前8時00分～午後5時00分 1日8時間  
(10月15日以降は、午前8時～午後4時30分)
- ★ 休憩時間 昼食1時間、午前・午後各15分程度
- ★ おやつ代 400円程度
- ★ 交通費 雇主負担、パート作業は労務者負担
- ★ 昼食 労務者負担
- ★ 作業用具 双方で相談して用意する
- ★ 時間外 1時間 25%割増
- ★ 組頭手数料 1人 120円



### 農業関係の主な出来事



- R1. 5 新元号「令和」に改元
- R1. 6 春の雨不足で一部畑地で干ばつ被害
- R1. 6 5回目の「ビートまつり」開催
- R2. 3 佐々木雅志さん(南士別)・温根別「北線地区」「南地区」穀類乾燥調製施設利用組合が農業奨励賞受賞

#### 【主な作物の作柄状況】

作物	作柄状況	作付面積
水 稲	6・7月の高温により生育が進み、8月も概ね天候に恵まれたため収量は平年よりやや多くなった。	2,624ha
小 麦	6・7月の高温により登熟が進み、例年よりも収穫期が早くなったが、収量は平年並みだった。	1,968ha
豆 類	5・6月の高温少雨により一部の圃場では出芽不良などが見られたが、以降の天候に恵まれ収量は平年並みだった。	2,343ha
玉 葱	6月以降概ね天候に恵まれたことで作柄は良好だった。	164ha
甜 菜	6月の高温により生育が進んだが、7月の少雨で停滞し収量は平年並みとなった。	688ha
馬 鈴 薯	夏の雨不足により全体的に小玉傾向となり、収量も平年よりやや少なくなった。	209ha





## (2) 令和2年度農業機械作業基準料金表（オペレーター付）

〈土別地区〉

	種 目	料 金	摘	要
耕 起 ・ 整 地	サブソイラー田	3,000円	2m以内	10a当り
	〃 畑	2,000円	2m以内	10a当り
	心 土 耕	3,000円	心土耕、すき込み	10a当り
	普通プラウ耕	2,500円		10a当り
	スタブルカルチ類	2,000円		10a当り
	ロータリー作業	3,000円		10a当り
	水田代かき	3,800円		10a当り
	ストロチョッパー	1,500円		10a当り
牧 草 作 業	1、2番刈り	1,500円		10a当り
	反転・集草	800円		10a当り
	ヘイベイラー	100円	梱包のみ	1個
	ロールベイラー	2,200円	1.5m～1.6m	1個
	〃	2,500円	1.8m	1個
	ラッピングマシーン	3,300円		10a当り
播 種 ・ 移 植	田 植 機	4,500円		10a当り
	グレンドリル	1,300円		10a当り
	豆・雑穀プランター	1,200円		10a当り
	芋プランター	3,000円		10a当り
	ビート移植	6,000円		10a当り
	ビート全自動移植	7,000円		10a当り
管 理 作 業	草カルチ	1,500円		10a当り
	培 土	1,000円		10a当り
	防 除 作 業	1,000円	ブームスプレーヤー	10a当り
	〃	1,000円	ビークル	10a当り
収 穫 作 業	コンバイン刈り稲	6,000円～7,000円	1ha以上	10a当り
	〃 麦	5,000円	1ha以上	10a当り
	〃 豆類・雑豆類等	6,000円以上		10a当り
	豆 刈 り	3,000円		10a当り
	小豆・雑豆脱穀	3,500円以上	汎用コンバインとピックアップは	
	大豆脱穀	5,000円以上	各1,000円増	10a当り
	ポテトデガー	2,500円		10a当り
	ポテトハーベスター	10,000円		10a当り
	ビートハーベスター	10,000円		10a当り
そ の 他	フロントローダー	3,000円		1時間当り
	融雪剤散布	25kg 1袋300円、20kg 1袋250円、40kg 1袋300円		
	ライムソー	20kg 1袋250円		
	除雪機(オペレーターなし)	5,000円以上		1時間当り

# 14. 歴代農業委員会会長・職務代理者

## 旧士別市

会長	在職期間	職務代理者	在職期間
佐藤 矩	S29.7.10 ～ S30.3.31	後藤万二郎 吉野慶一 近藤貞喜	S29.7.10 ～ S30.3.31
佐藤 矩	S30.4.1 ～ S32.7.10	後藤万二郎 胡摩崎米次郎 近藤貞喜	S30.4.1 ～ S32.7.10
秋山 孝太郎	S32.7.11 ～S35.7.19	中西 秀利	S32.7.11 ～S35.7.19
金井 満寿男	S35.7.20 ～38.7.19	五十嵐 耕造	S35.7.20 ～38.7.19
田中 一明	S38.7.20 ～S41.7.19	五十嵐 耕造	S38.7.20 ～S41.7.19
溝 渕 栄	S41.7.20 ～S44.7.19	山本 義清	S41.7.20 ～S44.7.19
野原 浅吉	S44.7.20 ～S47.7.19	平田 新作	S44.7.20 ～S47.7.19
野原 浅吉	S47.7.20 ～S50.7.19	下道仁太郎	S47.7.20 ～S50.7.19
野原 浅吉	S50.7.20 ～S53.7.19	菅原 永作	S50.7.20 ～S53.7.19
菅原 永作	S53.7.20 ～S56.7.19	齋藤 定雄	S53.7.20 ～S56.7.19
菅原 永作	S56.7.20 ～S59.7.19	齋藤 定雄	S56.7.20 ～S59.7.19
齋藤 定雄	S59.7.20 ～S62.7.19	遠藤 繁雄	S59.7.20 ～S62.7.19
遠藤 繁雄	S62.7.20 ～H2.7.19	大崎 清	S62.7.20 ～H2.7.19
大崎 清	H2.7.20 ～H5.7.19	佐々木 富雄	H2.7.20 ～H5.7.19
大崎 清	H5.7.20 ～H8.7.19	胡摩崎 英一	H5.7.20 ～H8.7.19
大崎 清	H8.7.20 ～H11.7.19	谷口 弘	H8.7.20 ～H11.7.19
大崎 清	H11.7.20 ～H14.7.19	野口 項介	H11.7.20 ～H14.7.19
下道 和雄	H14.7.20 ～H17.7.19	松川 英一	H14.7.20 ～H17.7.19
松川 英一	H17.7.20 ～H17.8.31	平 進	H17.7.20 ～H17.8.31

## 旧朝日町

会長	在職期間	職務代理者	在職期間
武市 重雄	S29.7.20 ～S32.7.19	千田 清	S29.7.20 ～S32.7.19
武市 重雄	S32.7.20 ～S35.7.19	千田 清	S32.7.20 ～S35.7.19
須田 喜市	S35.7.20 ～S38.7.19	山下 正義	S35.7.20 ～S38.7.19
須田 喜市	S38.7.20 ～S41.7.19	千田 清	S38.7.20 ～S41.7.19
須田 喜市	S41.7.20 ～S44.7.19	千田 清	S41.7.20 ～S44.7.19
須田 喜市	S44.7.20 ～S47.7.19	舘田 正一	S44.7.20 ～S47.7.19
須田 喜市	S47.7.20 ～S50.7.19	舘田 正一	S47.7.20 ～S50.7.19
須田 喜市	S50.7.20 ～S53.7.19	舘田 正一	S50.7.20 ～S53.7.19
須田 喜市	S53.7.20 ～S56.7.19	渡邊 賢吉	S53.7.20 ～S56.7.19
須田 喜市	S56.7.20 ～S59.7.19	渡邊 賢吉	S56.7.20 ～S59.7.19
須田 喜市	S59.7.20 ～S62.7.19	渡邊 賢吉	S59.7.20 ～S62.7.19
須田 喜市	S62.7.20 ～H元.10.30	松浦 峻	S62.7.20 ～H元.10.30
松浦 峻	H元.11.20 ～H2.7.19	矢島 和雄	H元.11.20 ～H2.7.19
矢島 和雄	H2.7.20 ～H5.7.19	宍戸 勝美	H2.7.20 ～H5.7.19
矢島 和雄	H5.7.20 ～H8.7.19	宍戸 勝美	H5.7.20 ～H8.7.19
矢島 和雄	H8.7.20 ～H11.7.19	丹治 行夫	H8.7.20 ～H11.7.19
丹治 行夫	H11.7.20 ～H14.7.19	宍戸 勝美	H11.7.20 ～H14.7.19
丹治 行夫	H14.7.20 ～H17.7.19	宍戸 勝美	H14.7.20 ～H17.7.19
丹治 行夫	H17.7.20 ～H17.8.31	宍戸 勝美	H17.7.20 ～H17.8.31

## 新士別市

期数	会長	在職期間	職務代理者	在職期間
1期	松川 英一	H17.9.15 ～H18.7.19	丹治 行夫	H17.9.15 ～H18.7.19
2期	松川 英一	H18.7.20 ～H21.7.19	平 進	H18.7.20 ～H21.7.19
3期	松川 英一	H21.7.20 ～H24.7.19	飛世 薫	H21.7.20 ～H24.7.19
4期	松川 英一	H24.7.20 ～H27.7.19	飛世 薫	H24.7.20 ～H27.7.19
5期	松川 英一	H27.7.20 ～H30.7.19	飛世 薫	H27.7.20 ～H30.7.19
6期	飛世 薫	H30.7.20 ～現在	保科 隆志	H30.7.20 ～現在



## 令和元年度業務報告書

令和2年4月27日 発行

発行 士別市農業委員会

士別市東3条1丁目

電話0165-26-7168