

Городской музей Сибэцу

История, природа, культура и искусство края

Выставочный павильон
Дома собраний г. Сибэцу

Информация об объектах на территории музейного комплекса



▲ Хо-ан-дэн

Небольшой павильон, в котором до войны хранили изображения императора и императрицы, а также Императорский рескрипт об образовании.



▶ Дом тондэнхэй

В 1899 году началось «освоение» Сибэцу последними группами солдат тондэнхэй (колонизальные войска, служившие для охраны и освоения Хоккайдо) на севере острова. В реконструкции дома, где проживали солдаты тондэнхэй, можно ознакомиться с их бытом того времени.



Спортивная зона

Здесь расположены беговые и пешеходные дорожки для того, чтобы посетители могли приятно провести время, наблюдая за природой. В зимнее время возможны прогулки на снегоступах.

Посетителям

Время работы:

9:30 - 16:30 (с апреля по сентябрь), 10:00 - 16:30 (с октября по март)

Выходные дни:

Понедельник, вторник

Новогодние выходные (29 декабря - 3 января)

Зимний переучет музейного фонда (с февраля по март)

Билеты:

Дошкольники и учащиеся 1-9 классов - бесплатно

Взрослые (включая учащихся старших классов) - 100 иен

группы (от 20 чел. - 80 иен)

Адрес:

〒095-0056 Хоккайдо, г. Сибэцу, Ниси Сибэцу тэ, 2554 банти

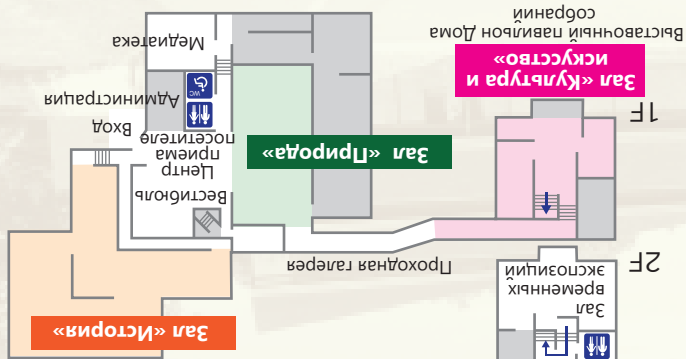
Телефон:

0165-22-3320

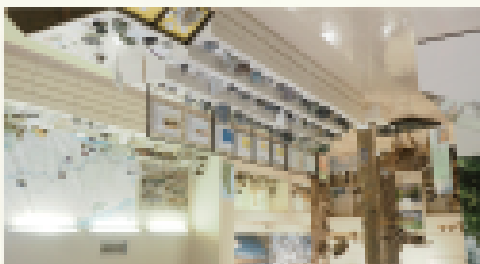
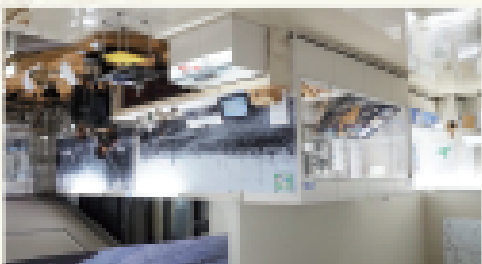
Транспортная информация:



Функционирует с 2020 г. (2-й год эры Рэйва) при содействии Агентства по делам культуры и проекта поддержки музейной деятельности в сотрудничестве с местными властями и общественными организациями.



Городской музей Сибэцу - это комплексный краеведческий музей, который знакомит с «местной историей, природой, искусством и культурой». Интерьер выполненный в светлых тонах, наличие множества архивных материалов, использование тактильных экспонатов создают доступную для всех экспозицию. Кроме того, мы активно рассказываем о наших коллекционных материалах и результатах исследовательской деятельности и проводим насыщенные музейные и выездные лекции. Мы стремимся создать музей, основывающийся на знаниях о крае, и в нашей повседневной работе опираемся на сбор различных материалов и информации о нашем регионе.

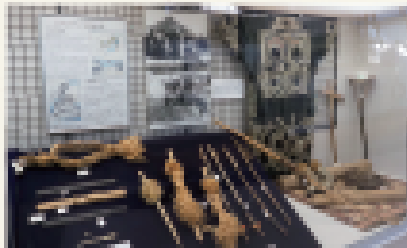


Зал «История»



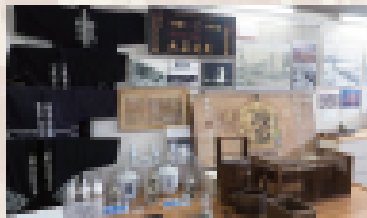
История до освоения Хоккайдо

На месте археологического памятника Ками-Сибэцу, датированного около 6000 лет назад и зарегистрированного как культурное наследие Сибэцу, была обнаружена одежда, которой пользовались айны, коренной народ Хоккайдо. Здесь вы можете получить представление об истории Сибэцу до периода «освоения» Хоккайдо.



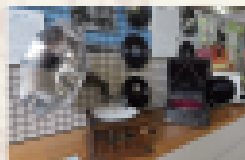
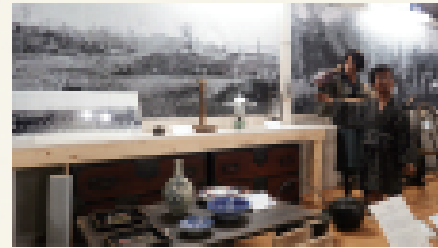
Развитие города

Сибэцу развивался в различных отраслях, таких как сельское хозяйство, лесоводство, общественное питание и др. Здесь вы можете познакомиться с экспонатами, символизирующими отрасли экономики, заложившие основу развития Сибэцу.



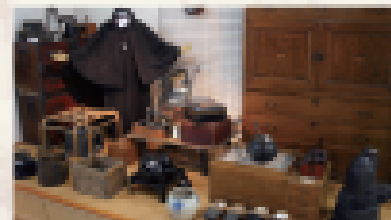
Период освоения

В 1899 году началось освоение местности солдатами тондэнхэй, в следствие чего город Сибэцу приобрел свои очертания. Здесь вы можете ознакомиться с жизнью времен «освоения» и увидеть предметы быта, которыми пользовались солдаты тондэнхэй.



Быт людей

Жизнь людей стала богаче, в обиходе появилось множество удобных предметов и вещей. Здесь вы можете увидеть различные инструменты и предметы быта, которыми пользовались жители города Сибэцу в период эры Сёва, и прикоснуться к образу жизни того времени.



Зал «Природа»



Природа местности вверх по течению реки Тэсио

Самая северная большая река, река Тэсио, берет свое начало в Префектуральном природном парке горы Тэсио и протекает через центр города. Река является средой обитания для многих живых существ: сюда идут на нерест косяки лосося и форели, находят пристанище такие дикие птицы, как лебеди и утки.



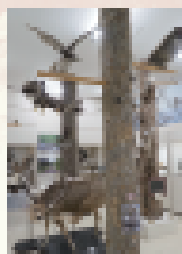
Становление земли

Вокруг Сибэцу можно увидеть множество разнообразных скал и камней, по которым можно узнать историю земли.

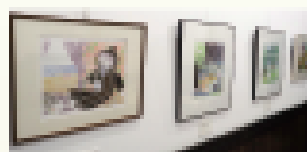


Флора и фауна северных земель

Расположенный в северной части Хоккайдо Сибэцу имеет холодный климат с частыми снегопадами, поэтому данная территория заселена такими уникальными для северных стран животными и растениями, как бурые медведи, рыжие лисы, орланы-белохвосты и др.

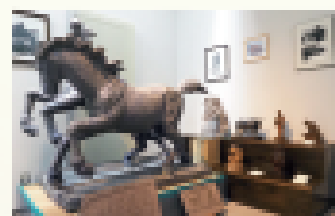


Зал «Культура и искусство»



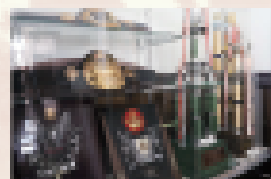
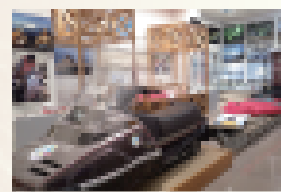
Искусство края

Здесь представлены работы деятелей культуры, имеющих тесные связи с городом Сибэцу, таких как скульптора Коко Абэ и художницы-гравёра Нобуко Койке.



Люди, связанные с Сибэцу

Здесь представлены материалы экспедиционной группы Идзуми Масако, первой японской женщины, исследователя и актрисы, достигшей Северного полюса, а также коллекция предметов народов Арктики.



Здесь представлена коллекция наград и других предметов, принадлежащих чемпиону мира, боксёру Коити Вадзима.

Выставочный павильон Дома собраний

Здание Дома собраний г.Сибэцу, было отреставрировано в 1989 году (1-й год эры Хэйсэй) и ранее использовалось для проведения собраний и культурно-общественных мероприятий.

