

## 1. 博物館の運営（令和 5 年度）

### 1) 運営・組織

#### ■ 基本情報

名称：士別市立博物館  
 併設：士別市公会堂展示館  
 所在地：士別市西士別町 2554 番地  
 休館日：月曜日・火曜日、年末年始  
           冬期間の一部（1/20～2月末の平日）  
 開館時間：9：30～16：30（4～9月）  
           10：00～16：30（10～3月）  
 入館料：高校生以上 100 円、中学生以下無料  
           ※団体（20 名以上）80 円  
 所管：士別市教育委員会（生涯学習部 博物館）

#### ■ 職員体制

館長：大留 義幸  
 主任主事：本部 哲矢（学芸員）  
 主事：中村 圭佑（学芸員）  
 会計年度任用職員：田盛 可那恵（学芸員）

#### ■ 士別市立博物館協議会 ※2 年任期

会長：大谷 優子  
 副会長：菅原 隆弘  
 委員：井出 俊博  
 委員：伊藤 恵子  
 委員：佐藤 勲  
 委員：佐藤 春江  
 委員：佐和田 哲也  
 委員：高 雅彦  
 委員：西森 エリ子  
 委員：前田 久美子

#### ■ 士別市立博物館特別学芸員 ※2 年任期

五十嵐 紀子 : 文化史  
 石井 彰洋 : 地学（地質）  
 岡本 研 : 地学（地質）  
 斉藤 正勝 : 生物学（菌類）  
 崎原 敬子 : 美術  
 卓 彦伶 : 民俗学  
 立花 卓磨 : 物理  
 平松 和彦 : 地学（地質・雪氷・地形）  
 廣田 健治 : 美術・生物学（昆虫）  
 堀江 健二 : 生物学（植物）

水田 一彦 : 民俗学  
 義光 康弘 : 文化史（地理・歴史）

#### ■ 士別市立博物館ボランティア友の会

会員数 30 名（令和 6 年 3 月時点）  
 （会長：前田久美子氏、事務局：博物館）

### 2) 施設面積

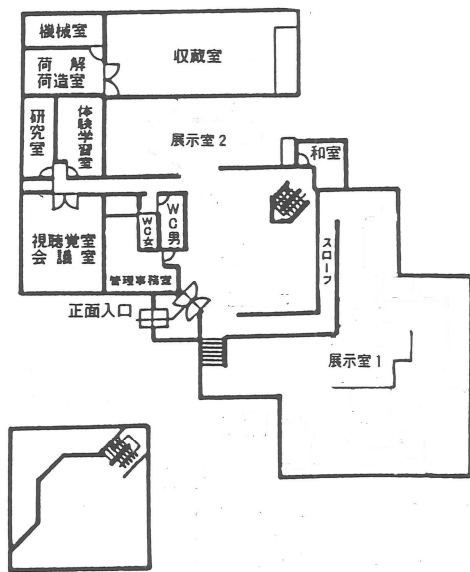
#### ■ 士別市立博物館

・敷地面積		3,091.20 m <sup>2</sup>
・建物概要	鉄筋コンクリート一部鉄骨 2 階建	
	建設床面積 1 階	995.39 m <sup>2</sup>
	2 階	105.12 m <sup>2</sup>
	合計床面積	1,100.51 m <sup>2</sup>
・主要各室床面積		
	1 階常設展示室	612.87 m <sup>2</sup>
	2 階常設展示室	93.27 m <sup>2</sup>
	体験学習室	27.87 m <sup>2</sup>
	収蔵庫	117.69 m <sup>2</sup>
	休憩室（和室）	10.88 m <sup>2</sup>
	視聴覚室	58.05 m <sup>2</sup>
	研究室	19.68 m <sup>2</sup>
	管理事務室	33.72 m <sup>2</sup>
	機械室	23.07 m <sup>2</sup>
	映写室	11.86 m <sup>2</sup>
・その他		91.55 m <sup>2</sup>

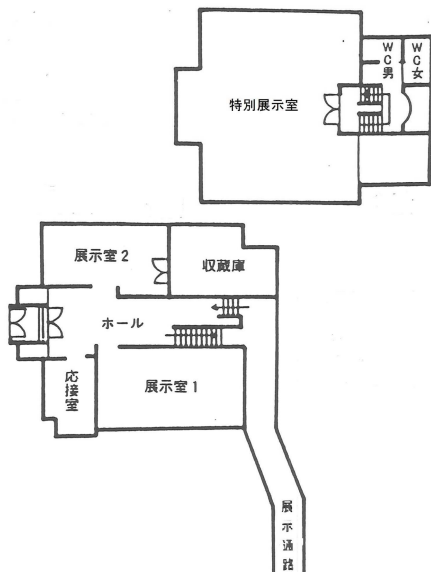
#### ■ 士別市公会堂展示館

・敷地面積		1,859.29 m <sup>2</sup>
・建物の概要	鉄筋コンクリート 2 階建	
	建設床面積 1 階	352.86 m <sup>2</sup>
	2 階	234.59 m <sup>2</sup>
	合計床面積	587.45 m <sup>2</sup>
・主要各室床面積		
	第 1 展示室	69.45 m <sup>2</sup>
	第 2 展示室	47.28 m <sup>2</sup>
	特別展示室	166.90 m <sup>2</sup>
	ホール	73.02 m <sup>2</sup>
	展示通路	87.62 m <sup>2</sup>
	応接室	20.74 m <sup>2</sup>
	収蔵庫	39.74 m <sup>2</sup>

倉庫	21.84 m <sup>2</sup>
・その他	60.86 m <sup>2</sup>



▲ 士別市立博物館平面図



▲ 士別市公会堂展示館平面図

### 3) 常設展示の概要

当館は、地域の総合博物館として、士別の「歴史・自然・文化芸術」を扱っている。昭和56(1981)年に「士別開拓80周年記念事業」の一環で建てられ、平成元(1989)年には、議場として使われていた公会堂を展示館として博物館の隣に復元し、文化芸術の展示を充実させた。平成23(2011)年には、常設展示の一部リニューアルを実施した。

#### ■ 歴史展示

歴史の展示では、縄文時代から現在に至るまでの士別の歴史について紹介している。

北海道の先住民族であるアイヌ民族や、最北で最後の屯田兵に関する展示、また士別の産業や生活の移り変わりなどを知ることができる資料を数多く展示している。

#### ■ 自然史展示

水と緑が豊かな士別で見られる自然について紹介している。多数の実物標本を展示し、天塩川上流域の自然や士別周辺地域の大地の成り立ち、北国に暮らす動植物について紹介する内容となっている。

#### ■ 文化・芸術展示

公会堂展示館では、士別ゆかりの芸術作品を展示している。士別出身の彫刻家阿部晃工氏、版画家の小池暢子氏、そのほかに郷土の芸術家の絵画や彫刻を鑑賞することができる。

また、女優で冒険家の和泉雅子氏のコレクション、士別で幼少期を過ごした元プロボクサーの輪島功一氏のベルトやトロフィーなども展示している。

## 4) 利用状況

令和5年度の博物館利用者数は、合計5,109人となった。多くの来場を見込めるいぶき会場での展示開催が少なかったことから、前年の5,298人から微減し

ているものの、団体利用や出前講座の人数は増加した。

表. 令和5年度 博物館利用者集計表（月別）

月	一般・高校生				小中学生・幼児		イベント			計	開館 日数
	有料		無料		無料		講座	出前	その他		
	個人	団体	個人	団体	個人	団体					
4	108	0	54	0	49	0	0	21	0	232	22
5	308	20	66	24	122	0	45	0	0	585	21
6	110	0	79	0	12	0	69	0	0	270	22
7	168	0	111	0	60	32	53	350	0	774	23
8	284	0	69	34	101	0	13	29	0	530	22
9	258	24	50	0	40	0	36	126	0	534	23
10	197	0	56	0	22	0	12	63	0	350	22
11	64	25	61	0	17	0	56	93	510	826	22
12	20	0	34	0	29	0	40	134	120	377	20
1	28	0	31	23	13	47	143	0	0	285	17
2	63	22	61	0	11	21	12	22	0	212	9
3	84	0	38	0	12	0	0	0	0	134	23
計	1,692	91	710	81	488	100	479	838	630	5,109	246

## 5) その他

### ■ 社会貢献活動/寄附の受入

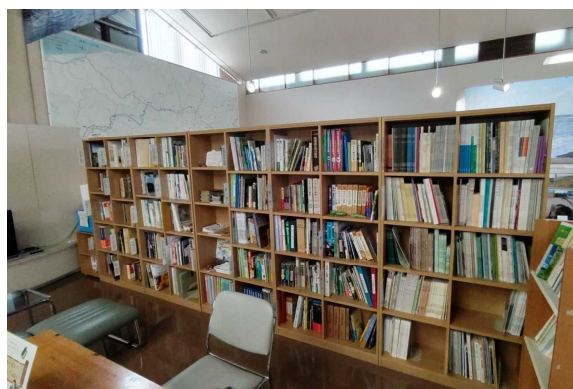
- ・有限会社ランドスケープ様の社会貢献活動による、博物館、屯田兵屋の除雪作業。
- ・士別まちづくり応援大使 和泉雅子様からの寄附。
- ・トヨタ自動車株式会社様より、自然共生活動に関する協賛金。

### ■ 施設管理関係

- ・館内：無料 Wi-Fi 設置
- ・エントランス：来館者閲覧用の図書本棚増設



▲ 除雪作業（有限会社ランドスケープ様）



▲ 来館者閲覧用図書コーナー

## 6) 博物館各種文書様式

様式第1号(第7条関係)

入館承認申請書

次のとおり土別市立博物館の入館を申請します。

年 月 日

土別市立博物館長 様

申請者 住所  
学校又は団体名  
代表者名

入館目的

入館日時 年 月 日  
午前 時から 時まで  
午後 時から 時まで

入館人員 人

入館責任者 氏名

入館料 円

その他

▲ 様式第1号 (第7条関係)

様式第3号(第10条関係)

入館料減免申請書

入館日時	年 月 日			午前、午後 時 分から 午前、午後 時 分まで
入館人数	高校生以上	人	子ども	人
規定入館料	円	減免率	減免申請額	差引納付額
		割	円	円
減免申請理由				

上記の理由により土別市立博物館入館料の減免を受けたいので申請いたします。

年 月 日

土別市立博物館長 様

申請者 住所  
学校又は団体名  
代表者名

▲ 様式第3号 (第10条関係)

様式第2号(第8条関係)

入館承認書

年 月 日申請のあった土別市立博物館入館のことに付いて次のとおり承認する。

年 月 日

様

土別市立博物館長

入館目的

入館日時 年 月 日  
午前 時から 時まで  
午後 時から 時まで

入館人員 人

入館責任者 氏名

入館料 円

その他

▲ 様式第2号 (第8条関係)

様式第4号(第10条関係)

入館料減免承認書

入館日時	年 月 日			午前、午後 時 分から 午前、午後 時 分まで
入館人数	一般(高校生以下)	名	小・中学生	名
規定入館料	円	減免率	減免申請額	差引納付額
		割	円	円
減免申請理由				

年 月 日申請のあった土別市立博物館入館料減免のことに付いて承認する。

年 月 日

申請者 住所  
学校又は団体名  
代表者名 様

土別市立博物館長

▲ 様式第4号 (第10条関係)

館長	副長	係長	担当

**資料寄贈申請書**

令和 年 月 日

士別市立博物館館長 様

申請者 住所 \_\_\_\_\_  
氏名 \_\_\_\_\_

下記のとおり資料を寄贈したいので申請します。

登録番号	資料名	数量	備考(分類)

なお、資料の保管・活用については貴館に一任します。

▲ 資料寄贈申請書

**借用書**

令和 年 月 日

士別市立博物館館長 様

(住 所)  
(国 庫 名)  
(氏 名)  
(電 話)

下記のとおり借用いたします。

記

使用目的				
借用期間	年 月 日( ) ~ 年 月 日( )			
使用場所	登録番号	物 品 名	数	備 考
借用資料				
輸送方法				
取扱責任者				

▲ 借用書

**資料受領証**

令和 年 月 日

----- 様

士別市立博物館長 館長

下記のとおり資料を受領いたしました。

記

登録番号	資料名	数量	備考

なお、ご寄贈いただいた資料の保管・活用につきましては、ご一任いただけます。  
※保管中における劣化並びに換機等により、将来にわたり保管・展示が困難となった場合や、保存している資料と同種や類似の資料につきましては、廃棄扱いとなる場合もございますので、ご了承くださいませようお願ひ申し上げます。

▲ 資料受領証

## 2. 博物館活動（令和5年度）

### 1) 教育普及活動

#### ■ 特別展示

令和5年度は、特別企画展や企画展として、歴史・自然・文化芸術に関する内容をそれぞれ開催した。その他、巡回展示や季節の行事に合わせた展示、エントランスの空きスペースを利用した、市民主体のミニ個展を各種開催した。

#### 企画展「土別の外来生物の現在（いま）」

期間：令和5年7月1日～8月27日

会場：公会堂展示館特別展示室

内容：土別における外来生物の生息状況や取り組まれている防除活動について、解説パネルや実物標本、模型等で紹介。

#### 企画展「タイムカプセル～博物館の古文書展」

期間：令和5年9月9日～11月26日

会場：公会堂展示館特別展示室

内容：市民から寄贈いただいた古文書を中心に、地域の歴史について解説。

#### 特別企画展「日本版画協会巡回土別展」

期間：令和5年11月11日～12月3日

会場：生涯学習情報センター地階市民ギャラリー

内容：第90回記念となる日本版画協会展の出展作品から選ばれた約90点の版画を展示し、様々な版種、技法による多彩な表現を紹介。

#### 季節の行事展「端午の節句」

期間：令和5年4月22日～5月7日

会場：博物館エントランス

内容：市民から寄贈いただいた五月人形や武者兜などを展示しながら、端午の節句の由来や風習を紹介。

#### ミニ個展「土別駅ヒストリー」

期間：令和5年10月9日～10月29日

会場：博物館エントランス

内容：義光康弘氏（当館特別学芸員）の活動の成果を活用し、土別の玄関口として、街の移り変わりと共にあった駅の歴史について紹介。

#### 季節の行事展「桃の節句 ひな人形展」

期間：令和5年2月3日～3月3日

会場：博物館エントランス

内容：当館所蔵品や愛知県みよし市から借用したひな人形を展示し、歴史や地域による違いを紹介。（博物館ボランティア友の会展示協力）

#### 巡回展「タマ・アンプリメ」

期間：通年（年2回展示作品入替）

会場：公会堂展示館連絡通路

内容：多摩美術大学版画研究室の版画の巡回作品を展示。

#### 出張博物館 in 市民テラス

期間：10月～随時

会場：士別市役所本庁舎1階市民テラス

内容：博物館活動のPRのため、博物館の資料や活動を紹介する展示コーナーを設置し、「版画集 土別の四季」や「イチオシ！土別の岩石3選」を展示。



▲ タイムカプセル～博物館の古文書展



▲ 土別駅ヒストリー

## ■ 講座

観察会や講演、体験講座など、様々なイベントの開催を通して、地域の歴史や自然、文化の普及に取り組んだ。また、特別展に関連する各種講座や、市教委が実施する、子ども対象の通年体験講座「士別ふるさと体験広場」の一環で、「自然歴史体験コース」を開催した。

### ゴールデンウィークイベント

#### 「お手軽!?発掘体験」

日程：令和5年4月29日～5月7日

会場：博物館エントランス

参加：延べ295人

内容：小さな石の塊から本物の化石や宝石の欠片を掘り出す体験を実施。

#### 「春の自然観察会」

日程：令和5年5月6日

会場：グリーンスポーツ

講師：本部哲矢（当館学芸員）

参加：16名

内容：博物館の裏手の森を散策しながら、主に野鳥を観察。

#### 「エゾサンショウウオと春の生き物観察 in トヨタ士別試験場」

日程：令和5年5月28日

会場：トヨタ自動車（株）士別試験場

講師：本部哲矢（当館学芸員）

協力：トヨタ自動車（株）士別試験場

参加：29名

内容：トヨタ士別試験場の自然共生活動に関連し、エゾサンショウウオの産卵地周辺で自然観察を実施。



### 士別ふるさと体験広場自然歴史体験コース①

#### 「自然散策と木の名札づくり」

日程：令和5年6月10日

会場：グリーンスポーツ、博物館内

講師：本部哲矢（当館学芸員）

参加：35名（うち子ども24名）

内容：生き物に関するゲームやグリーンスポーツ散策、樹名板づくりを実施。

### 士別ふるさと体験広場自然歴史体験コース②

#### 「火起こし体験」

日程：令和5年6月25日

会場：グリーンスポーツ施設内 しらかばロッジ

講師：中村圭佑（当館学芸員）

参加：33名（うち子ども25名）

内容：火起こし体験や土器レプリカを使用した簡単な煮炊きを実施。

#### 「ウチダザリガニを探してみよう！」

日程：令和5年7月17日

会場：つくも水郷公園

講師：（株）長大

参加：30名

内容：公園内の池に生息する特定外来生物「ウチダザリガニ」の捕獲を体験。※特別展関連講座、（株）長大との共催講座。



### 士別ふるさと体験広場自然歴史体験コース③

#### 「昆虫採集」

日程：令和5年7月22日

会場：グリーンスポーツ・博物館視聴覚室

講師：廣田健治氏（当館特別学芸員）

本部哲矢（当館学芸員）

参加：23名（うち子ども17名）

内容：博物館の裏山を散策し昆虫採集を体験後、希望者で昆虫の標本づくりを実施。

### 考古学体験講座「まが玉づくり体験」

日程：令和5年8月6日  
会場：市民文化センター工芸室  
講師：中村圭佑（当館学芸員）  
参加：13名  
内容：縄文時代の人々がアクセサリーなどに使用したまが玉づくりの体験。



### 士別ふるさと体験広場自然歴史体験コース④

#### 「川の生き物さがし」

令和5年8月9日に開催予定で、大雨による川の増水の影響で8月16日に一度延期したが、増水の影響が長引き中止。

#### 「秋の自然観察会」

日程：令和5年9月9日  
会場：グリーンスポーツ  
講師：齊藤正勝氏（当館特別学芸員）  
本部哲矢（当館学芸員）

参加：12名  
内容：博物館の裏手の森を散策しながら、きのこや草花などの秋の自然を観察。

#### 「古文書教室(全4回)」

日程：令和5年9月16日、11月5日、  
11月26日、12月23日  
会場：市民文化センター視聴覚室  
講師：中村圭佑（当館学芸員）  
参加：延べ14名  
内容：市民から寄贈いただいた博物館収蔵の古文書を読解。

#### 「地質めぐり」

日程：令和5年9月23日  
会場：温根別ダム周辺  
講師：岡本研氏（当館特別学芸員）

参加：9名  
内容：館内の地質展示を見学した後、現地で士別ならではの岩石などを観察。

#### 「士別歴史探訪」

日程：令和5年9月30日  
会場：市内の交通にまつわる史跡  
講師：義光康弘氏（当館特別学芸員）  
参加：10名  
内容：士別市の交通にかかわる歴史的スポットの見学。

#### 「きらきら万華鏡をつくろう」

日程：令和5年10月29日  
会場：博物館視聴覚室  
講師：崎原敬子氏（当館特別学芸員）  
参加：12名  
内容：ビーズや草花、色紙など、中身を自由に入れ替えて遊べる万華鏡を作成。



### 士別ふるさと体験広場自然歴史体験コース⑤

#### 「まが玉づくり体験」

日程：令和5年11月19日  
会場：市民文化センター研修室  
講師：中村圭佑（当館学芸員）  
参加：20名（うち子ども15名）  
内容：縄文時代の人々がアクセサリーなどに使用したまが玉づくりの体験。

#### 昔の手仕事「稲わらで鍋敷きづくり体験」

日程：令和5年12月2日  
会場：生涯学習情報センターいぶき地階工房2  
講師：五十嵐紀子氏（当館特別学芸員）  
参加：13名  
内容：日本の文化や先人の知恵に触れる事を目的に、稲わらを用いた鍋敷きの作成。

**「静電気で回るモーターを作ろう」**

日程：令和5年12月9日  
 会場：博物館エントランス  
 講師：立花卓磨氏（当館特別学芸員）  
 参加：13名  
 内容：静電気を利用したモーター作成や電気くらの実験を通して、科学の不思議を体験。



**「冬の自然観察会①」**

日程：令和5年12月16日  
 会場：グリーンスポーツ  
 講師：本部哲矢（当館学芸員）  
 参加：12名  
 内容：スノーシューで冬の森を散策し、動物の足跡や樹木などの冬の自然を観察。

**「士別サイエンスフェスティバル」**

日程：令和6年1月8日  
 会場：士別市民文化センター  
 講師：特別学芸員、ボランティア友の会、理科教員、大学生等  
 参加：131名  
 内容：科学や自然、ものづくりに関するブースを設け、科学に親しむ機会を提供。

**士別ふるさと体験広場自然歴史体験コース⑥**

**「雪と氷の実験」**

日程：令和6年1月27日  
 会場：博物館エントランス、博物館周辺  
 講師：平松和彦氏（当館特別学芸員）  
 参加：12名（うち子ども10名）  
 内容：屋内で人工的に雪の結晶をつくる実験など、屋外ではスノータワーや雪詰め競争を実施。

**「冬の自然観察会②」**

日程：令和6年2月17日  
 会場：西士別町学田道有林  
 講師：本部哲矢（当館学芸員）  
 参加：12名  
 内容：祖神の松を目指してスノーシューで冬の森を散策し、動物の足跡や樹木などを観察。

**■ 出前/依頼講座**

博物館の利用機会や市民の学習機会の充実のため、学校や各種団体からの依頼により学芸員が市内各所に出向き、地域の歴史や自然に関する学習を支援する出前講座を実施した。

日程	名称	人数
4月30日	地域ネット緑の散歩道お話し会「日向思い出の森で『句碑めぐり』」	21
7月6、19、21日	のぞみ園「バードコールづくり&自然散策」	58
7月7日	学び舎つくも「懐かしの士別商店街」	43
7月10日	士別小学校科学クラブ「雪と氷のミニ実験」	19
7月12日	士別南小学校第4学年理科「季節と生き物～春と夏の野鳥」	50
7月13日	愛知県立明和高等学校スーパーサイエンスハイスクール北海道研修 事前学習（リモート）	16
7月14日	士別小学校第4学年理科「季節と生き物～春と夏の野鳥」	48
7月26日	みよし市小学生士別市派遣団「星座観察」	42
7月27日	みよし市小学生士別市派遣団・しべつチャレンジ寺子屋合同「川遊び」	74
8月9日	上士別公民館「アンモナイトのレプリカづくり」	12
9月6日	士別南小学校・士別小学校第6学年理科「地層の学習」	118
10月12日	朝日中学校 CS 事業「化石発掘体験」	9
10月18日	道北地区博物館等連絡協議会「古文書解読入門」	7

10月18～20日	放課後等デイサービスセンター青空 「バードコールづくり」	27
10月23日	士別小学校科学クラブ「石みがき体験」	20
11月15日	士別南小学校第4学年理科 「季節と生き物～秋と冬の野鳥」	48
11月16日	士別小学校第4学年理科「季節と生き物～秋と冬の野鳥」	45
12月7日	多寄小学校1、2年生「日向神代神楽って何かな？」	12
12月8日	多寄小学校5、6年生 「日向神代神楽を踊ろう」	13
12月8日	学び舎つくも 「北海道の食文化」	42
12月13日	多寄小学校1、2年生「日向神代神楽にふれてみよう」	11
12月14日	多寄小学校3、4年生「日向神代神楽の歴史を学ぼう、日向神代神楽の踊りを真似てみよう」	10
12月16日	創成自治会 「バードコールづくり」	15
12月22日	温根別小学校PTA研修会 「アイヌ民族の歴史・文化について」	31
2月25日	士別市スポーツ協会「スノーシュー体験会（自然観察）」	22



▲「朝日中学校 CS 事業 化石発掘体験」

### ■ 見学/研修/視察等の受入

日程	団体名	人数
4月21日	こぶたの家保育園	15
5月11日	埼玉県朝霞市議会教育環境 常任委員会 行政視察	11
5月20日	富良野ライオンズクラブ	20
5月25日	士別市歩こう会（エントランス使用）	24
6月30日	ユーラシア旅行社	9
7月26日	みよし市小学生士別市派遣 団	42
8月20日	愛知県立明和高等学校 SSH 北海道研修	17
8月27日	さっぽろ市士別ふるさと会	34
8月27日	みよし市（副市長、副議長等）	8
8月31日	子ども議会	2
9月8日	天塩町はまなす学園大学	19
9月14日	士商4回事業一行	24
9月22日	富良野中央婦人会	15
9月27日	文部科学省職員研修	1
9月28日	士別市新規採用職員研修（後 期）	7
9月30日	士別小中同期会	14
10月4日	トヨタ自動車（株）士別試験 場	5
10月7日	平取町「博物館めぐり」	15
10月25日	士別南中学校職場体験	4
11月5日	北海道博物館視察、資料調査	4
11月30日	下川町社会福祉協議会	25
12月1日	上士別小学校3、4年生見学 学習	13
12月7日	多寄小学校・温根別小学校合 同社会科	14
1月25日	士別南小学校3年生社会科	51
2月7日	温根別小学校・糸魚小学校・ 上士別小学校三校合同見学 学習	25
2月16日	ゴールバーン市訪問団	3
2月23日	新栄自治会楽々サロン	22



▲「愛知県立明和高等学校 SSH 北海道研修」

■ 広報活動・情報発信

〈発行物〉※各イベントの広報物は除く

- ・令和 5 年度 年間カレンダー
- ・士別市立博物館報告 第 41 号
- ・「地域教育資料 士別の岩石と地質を学ぼう～エゾ層群編」岡本研氏（当館特別学芸員）作成
- ・博物館だより No.50、51

■ その他

- ・テッシ武四郎カードの配付  
（主催：テッシ・オ・ペツ賑わい創出協議会）
- ・北海道先人カードの配布（主催：北海道）
- ・食と観光周遊スタンプラリーの参加  
（主催：士別・和寒・剣淵・幌加内着地型観光推進協議会）
- ・自然観察道具貸出
- ・音声ガイドペン貸出
- ・スノーシュー貸出  
（連携：（一財）士別市スポーツ協会）
- ・「道みんなの日」無料開放（7 月 17 日）

2) 資料の収集・整理・保存

■ 資料の収集（寄贈）

当館の資料収集は市民の方からの寄贈によるものが大部分を占め、令和 5 年度は 19 件、658 点の寄贈を受けた。

- ・こいのぼり 1 点
- ・作戦要務令 2 点
- ・写真 59 点
- ・絵はがき 1 点
- ・戦没者顕彰録 1 点
- ・建国中忠霊廟 鎮座祭 写真帖 1 点

- ・支那事変殊勲録 1 点
- ・石器 2 点
- ・昆虫標本 1 点
- ・植物標本 163 点
- ・鈴石 1 点
- ・記章 24 点
- ・西條初太郎氏資料 14 点
- ・掛け軸 1 点
- ・切り絵 1 点
- ・剥製 2 点
- ・昆虫標本 380 点
- ・チェンソー 1 点
- ・新編 天塩町史 2 点

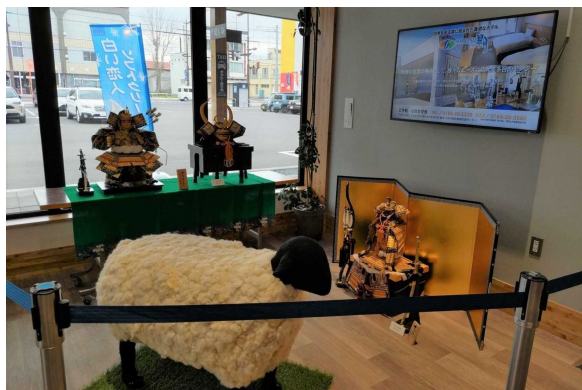
■ 資料の整理・保存

博物館の収蔵資料について、様々な利用者の問い合わせに対応できるよう、登録状況の確認を随時行った。また、文献資料について、利用等による劣化を防ぎ、今後の利活用に資するために、デジタル化を進めた。

■ 資料等の貸し出し

他館での展示利用や、市内学校での授業用教材として、博物館資料や体験道具の貸し出しを行った。

貸出先	内容	数量
まちづくり士別 (株)	五月人形 鯉のぼり	1 1
	天塩岳立体模型 ひな人形	1 1
上士別公民館	胴長	2
士別駅	旧士別駅写真 旧士別駅模型	4 1
中央公民館	火起こし体験道具 そば打ち道具	1 式 1 式
温根別公民館	釣り道具	1 式
社会教育課	ミニクリーニング体 験道具	1 式
士別小学校	バードコール体験用 具	1 式
士別スロヴァキア 国立オペラ実行委	舞台小道具	1 式
当麻小学校	アンモナイト化石	1 式
士別観光協会(雪ま つり実行委)	スノーシュー(子ど も用)	2



▲「まちづくり士別（株）による道の駅での展示」

### 3) 調査/研究活動

#### ■ 博物館蔵文書史料整理

調査主体：中村圭佑（当館学芸員）

実施日程：随時

調査場所：博物館収蔵庫・資料室

内 容：博物館収蔵庫及び資料室の文書資料のデジタル化、活字化を実施。

#### ■ 伝統芸能の伝承と保存

調査主体：中村圭佑（当館学芸員）

実施日程：随時

調査場所：市内多寄町

内 容：日向神代神楽についてのルーツや歴史の調査、また演舞の記録映像の撮影を実施。

#### ■ 民具資料情報収集システムの構築

調査主体：（一社）団法人リポジトリ協議会、合同会社 AMANE、士別市立博物館（中村圭佑 当館学芸員）

実施日程：随時

調査場所：士別ほか

内 容：博物館資料の主に民具を中心とした情報収集するためのシステムの構築を共同研究。

#### ■ 民具資料調査

調査主体：中村圭佑（当館学芸員）

実施日程：随時

調査場所：士別・朝日

内 容：士別市立博物館、朝日郷土資料室に収蔵の山林用厚刃物について、長運齋と呼ばれる鍛冶職人を中心に調査を実施。

#### ■ 上士別町共睦会館収蔵史料調査

調査主体：中村圭佑（当館学芸員）

実施日程：9月

調査場所：上士別町共睦地区

内 容：上士別町共睦地区の会館で収蔵している、地区にまつわる明治から大正にかけての文書史料の調査を実施。

#### ■ ウチダザリガニの生息調査

調査主体：本部哲矢（当館学芸員）、博物館ボランティア友の会

実施日程：8～9月

調査場所：市内各所

内 容：ウチダザリガニ（特定外来生物）の分布調査を実施。

#### ■ 天塩岳植物調査

調査主体：本部哲矢（当館学芸員）、堀江健二氏（当館特別学芸員）

実施日程：随時

調査場所：6～9月

内 容：天塩岳の植物相を記録するための調査を実施し、植物標本を作成、収集。

#### ■ 市内鳥類相調査

調査主体：本部哲矢（当館学芸員）

実施日程：随時

調査場所：市内多寄町ほか

内 容：三日月湖などの水辺で見られる水鳥の飛来状況を確認。

#### ■ 執筆活動・学会発表

##### 〈論文、雑誌記事など〉

川邊咲子, 橋本雄太, 林正治, 堀井洋, 堀井美里, 中村圭佑, 小川歩美, 佐々木紫帆, 高田良宏, 卓彦伶 (2023) 民具資料情報収集のためのクラウドソーシングシステムの構築. 情報知識学会誌 33(2), 162-167.

本部哲矢 (2023) 外来生物について. 道北日報お祭り号, 2023年7月14日付.

中村圭佑 (2023) 地域資料と民具. さっぽろ市士別ふるさと会交流誌 38.

中村圭佑 (2023) 古文書の魅力とその価値. 道北日報 特集, 2023年10月5日付.

中村圭佑 (2024) 研究報告①古文書・古記録から

ひも解く”シベツアイヌ”の歴史. 広報しべつ3月号 特集.

本部哲矢 (2024) 研究報告②士別市における特定外来生物ウチダザリガニの生息調査. 広報しべつ3月号 特集.

岡本研・本部哲矢・石井彰洋 (2024) 士別周辺の地質の教材化2ーエゾ層群編一. 士別市立博物館報告 41.

本部哲矢・水田一彦 (2024) 北海道士別市、天塩川支流における特定外来生物ウチダザリガニの生息について: 2021~23年の捕獲記録. 士別市立博物館報告 41.

中村圭佑 (2024) 士別市に見られる山林用厚刃物鍛冶職人〜長運齋/長運齋について〜. 士別市立博物館報告 41.

#### 〈学会発表〉

川邊咲子, 橋本雄太, 林正治, 堀井洋, 堀井美里, 中村圭佑, 小川歩美, 佐々木紫帆, 高田良宏, 卓彦伶 (2023) 民具資料情報収集のためのクラウドソーシングシステムの構築. 情報知識学会第31回(2023年度)年次大会 2023年5月20日.

Sakiko Kawabe, Yenling Cho, Yuta Hashimoto, Masaharu Hayashi, Hiroshi Horii, Misato Horii, Keisuke Nakamura, Ayumi Ogawa, Shiho Sasaki, Yoshihiro Takata, Kazutsuna Yamaji, Shunsuke Yamashita (2023) Community building for information collection and documentation on local everyday objects: an examination of the synergy of a crowdsourcing system and events. CIDOC2023 2023年9月26日.

Sakiko Kawabe, Shunsuke Yamashita, Masaharu Hayashi, Hiroshi Horii, Ayumi Ogawa, Yoshihiro Takata, Shiho Sasaki, Yenling Cho, Keisuke Nakamura (2023) Collecting information on local everyday objects in cooperation with various informants through digitization and crowdsourcing system development. EAJIS2023 2023年8月18日.

有松洋希・玉田祐介・大内のぞみ・石川博規・照井滋晴・本部哲矢 (2023) 「北海道士別市つくも水郷公園におけるウチダザリガニの防除及び普及啓発活動」野生生物と社会学会 第28回大会 2023年12月2日.

## 4) 各種団体との連携

### ■ 士別市立博物館ボランティア友の会

博物館の講座補助や資料整理、研究・調査などの協力をいただいた。

日程	活動名	人数
5月6日	講座「春の自然観察会」補助	1
5月28日	講座「自然観察会 in トヨタ 試験場」補助	1
6月3、10、17日	士別ふるさと体験広場 自然歴史体験コース①「自然散策と木の名札づくり」下見・当日の補助、樹銘板の設置協力	自 延べ4
6月25日	士別ふるさと体験広場 自然歴史体験コース②「火起こし体験」補助	自 1
7月8日	士別ふるさと体験広場 自然歴史体験コース③「昆虫採集」下見	自 2
7月17日	講座「ウチダザリガニ捕獲体験」補助	1
8月6日	考古学体験講座「勾玉づくり体験」補助	1
8月19、20日	愛知県立明和高等学校 SSH 北海道研修「ウチダザリガニ生息調査」準備、当日の補助	延べ2
9月2、21、23日	講座「地質めぐり」下見、当日の補助	延べ3
9月9日	講座「秋の自然観察会」補助	1
10月8日	「ウチダザリガニ生息調査」協力	3
12月9日	講座「静電気で回るモーターを作ろう」補助	1
12月14、16日	講座「冬の自然観察会①」下見、当日の補助	1
1月8日	講座「サイエンスフェスティバル」出展協力	4
1月31日	「季節の行事展〜ひな人形展」展示作業	4
2月10日	講座「冬の自然観察会②」下見	1
3月6日	「季節の行事展〜ひな人形展」撤収作業	4

### ■ 士別市郷土研究会

- ・ 屯田兵屋の清掃（年2回）

※その他、博物館の各種講座や特別展について、  
会員に周知し、参加・来場を呼びかけた。

## 5) その他活動

---

### ■ 研修会への参加

- ・ 第61回北海道博物館大会（恵庭市）
- ・ 改正博物館法に基づく博物館登録等の申請等についての説明会（札幌市）
- ・ 北海道博物館協会学芸職員部会第47回研修（余市町）
- ・ 北海道博物館協会ミュージアム・マネジメント研修会（釧路市）

### ■ 取材対応・調査協力

- ・ トヨタ自動車(株)士別試験場 自然共生活動調査協力（本部）
- ・ (株)道北日報社 版画の普及活動について、お正月号取材（本部）

### ■ その他

- ・ (一社)学術資源リポジトリ協議会（中村）
- ・ 北海道博物館協会学芸職員部会役員（本部）
- ・ 北海道博物館協会理事（大留）
- ・ 道北地区博物館等連絡協議会副会長（大留）
- ・ 上川教育局 文化財調査委員（中村）
- ・ 北海道開発局 環境に係わる情報協議会委員（本部）