

1、博物館の運営

1-1 博物館組織図



※協議会委員、特別学芸員ともに任期は二年。

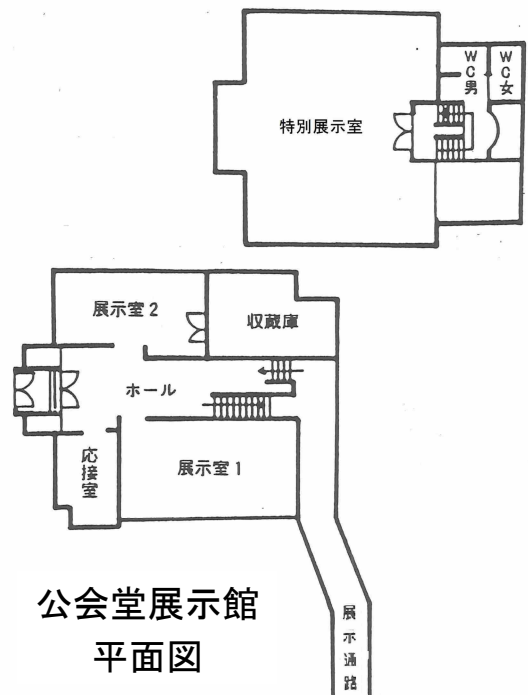
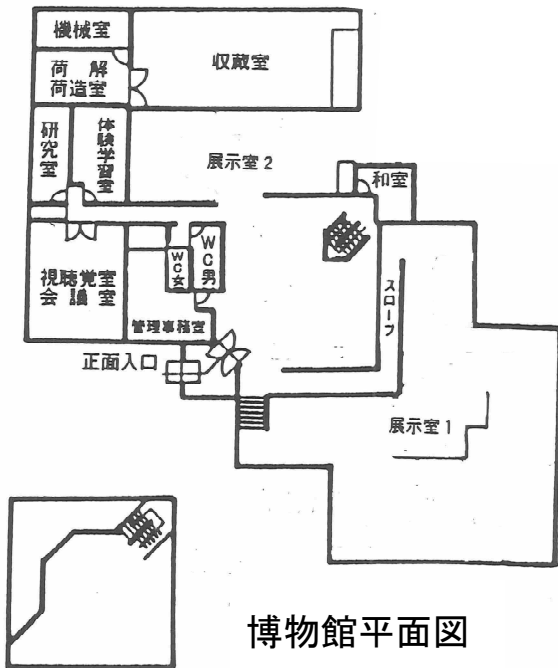
お詫びと訂正

令和2年度発刊「博物館報告第38号」の博物館組織図について、誤りがございました。本来であれば特別学芸員の名簿の中に、植物専門の堀江健二先生の名前があるところ、名前がございませんでした。お詫びして訂正いたします。

1-2 施設の概要

●博物館・公会堂展示館敷地面積

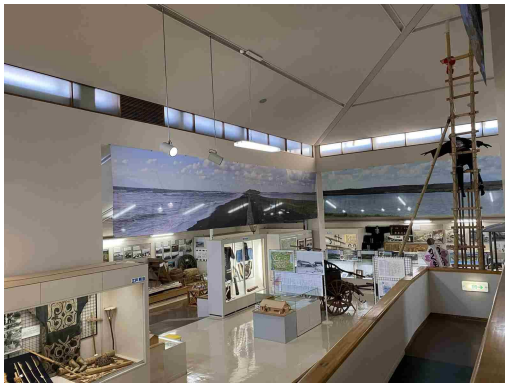
	士別市立博物館	士別市公会堂展示館
1) 敷地面積	3,091.20 m ²	1859.29 m ²
2) 建物の概要	鉄筋コンクリート一部鉄骨 2階建	鉄筋コンクリート 2階建
建設床面積 1階	995.39 m ²	352.86 m ²
2階	105.12 m ²	234.59 m ²
合計床面積	1,100.51 m ²	587.45 m ²
3) 主要各室床面積	1階常設展示室 612.87 m ² 2階常設展示室 93.27 m ² 体験学習室 27.87 m ² 収蔵庫 117.69 m ² 休憩室(和室) 10.88 m ² 視聴覚室 58.05 m ² 研究室 19.68 m ² 管理事務室 33.72 m ² 機械室 23.07 m ² 映写室 11.86 m ²	第1展示室 69.45 m ² 第2展示室 47.28 m ² 特別展示室 166.90 m ² ホール 73.02 m ² 展示通路 87.62 m ² 応接室 20.74 m ² 収蔵庫 39.74 m ² 倉庫 21.84 m ²
4) その他	91.55 m ²	60.86 m ²



●常設展示の概要

士別市立博物館は、士別の「歴史・自然・文化芸術」を扱う地域の総合博物館として、昭和 56 (1981) 年に、「士別開拓 80 周年記念事業」の一環で建てられました。その後、平成元 (1989) 年には、議場として使われていた公会堂を博物館の隣に復元し、士別ゆかりの芸術を紹介する公会堂展示館として、多くの人に親しまれています。

【歴史展示】



歴史の展示では、縄文時代から現在に至るまでの士別の歴史について展示しています。

北海道の先住民族であるアイヌ民族や、最北で最後の屯田兵に関する展示、また士別の産業や生活の移り変わりなどを知ることができる資料を数多く展示しています。

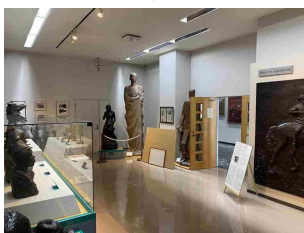
【自然史展示】



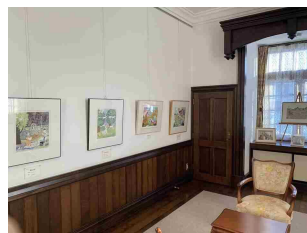
水と緑が豊かな士別で見られる自然について紹介しています。

多数の実物標本を展示し、天塩川上流域の自然や士別周辺地域の大地の成り立ち、北国に暮らす動植物について紹介する内容になっています。

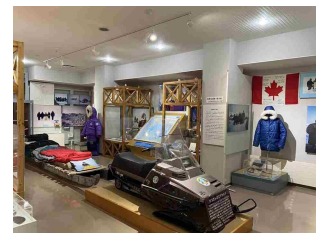
【文化・芸術展示】



阿部晃工氏の展示



小池暢子氏の展示



和泉雅子氏の展示

公会堂展示館では士別ゆかりの芸術作品が数多く展示されています。士別出身の彫刻家阿部晃工氏、版画家の小池暢子氏、そのほかに郷土の芸術家が制作した絵画や彫刻を展示しています。

また、女優で冒険家の和泉雅子氏のコレクション、士別で幼少期を過ごした元プロボクサーの輪島功一氏のベルトやトロフィーなども展示しています。

●博物館の臨時休館

新型コロナウイルス感染症の流行拡大防止や設備工事により、下記の日程で臨時休館（展示見学休止）を実施。

【新型コロナウイルス感染症の影響による開館状況】

実施日	開館状況
令和2年4月22日（水）～5月24日（日）	緊急事態宣言による臨時休館
5月26日（火）～5月31日（日）	限定開館（士別市民のみ入館可）
6月2日（火）～6月18日（木）	限定緩和（上川管内住民のみ入館可）
6月19日（金）	限定解除

【設備工事の影響による開館状況】

実施日	開館状況
令和2年12月9日（水）～令和3年1月9日（土）	博物館ボイラー設備不具合による臨時休館
令和3年1月10日（日）	再開
1月21日（木）～令和3年3月31日（水）	博物館消火設備不具合による臨時休館 ※1

※1 消火設備の修理は令和3年7月29日（水）に完了した。

●利用者の状況

	個人利用		団体利用		総利用人数			開館 日数	一日 平均
	小中学生	高校一般	小中学生	高校一般	小中学生	高校一般	計		
昭和56	4,313	9,966	1,630	2,590	5,943	12,556	18,499	220	84
57	2,142	5,691	1,426	1,856	3,568	7,547	11,115	294	38
58	2,785	5,938	2,249	2,378	5,034	8,316	13,350	292	46
59	1,794	4,748	2,067	2,307	3,861	7,055	10,916	295	37
60	2,048	4,006	792	1,556	2,840	5,562	8,402	292	29
61	2,090	4,365	1,216	1,228	3,306	5,593	8,899	291	31
62	1,590	4,297	1,119	2,028	2,709	6,325	9,034	292	31
63	1,700	4,477	815	1,816	2,515	6,293	8,808	294	30
平成元	2,071	6,125	916	1,790	2,987	7,915	10,902	288	38
2	1,850	5,674	1,281	2,239	3,131	7,913	11,044	303	36
3	2,350	6,225	1,191	1,965	3,541	8,190	11,731	303	39
4	1,888	6,045	1,474	2,394	3,362	8,439	11,801	308	38
5	1,704	6,572	950	2,569	2,654	9,141	11,795	298	40
6	1,648	6,664	750	2,635	2,398	9,299	11,697	297	39
7	1,686	7,137	801	753	2,487	7,890	10,377	304	34
8	4,050	6,238	671	718	4,721	6,956	11,677	300	39
9	1,771	5,922	491	957	2,262	6,879	9,141	300	30
10	1,966	5,258	375	1,067	2,341	6,325	8,666	301	29
11	1,098	4,444	418	916	1,516	5,360	6,876	300	23
12	1,459	3,255	268	1,245	1,727	4,500	6,227	298	21
13	1,267	3,230	76	746	1,343	3,976	5,319	299	18
14	1,789	4,137	24	194	1,813	4,331	6,144	307	20
15	1,544	3,016	249	374	1,793	3,390	5,183	311	17
16	2,326	3,277	198	162	2,524	3,439	5,963	317	19
17	1,595	4,182	0	296	1,595	4,478	6,073	307	20
18	2,063	3,797	74	129	2,137	3,926	6,063	279	22
19	1,845	3,514	273	475	2,118	3,989	6,107	300	21
20	1,622	3,179	388	264	2,010	3,433	5,453	300	19
21	1,212	3,440	206	192	1,418	3,632	5,050	296	17
22	1,314	4,170	320	310	1,634	4,480	6,114	299	20
23	1,683	4,527	229	718	1,912	5,245	7,157	303	23
24	1,590	4,957	207	499	1,797	5,456	7,253	303	23
25	1,900	6,597	206	570	2,106	7,167	9,273	302	30
26	1,229	4,932	178	712	1,407	5,644	7,051	304	23
27	1,369	6,302	270	303	1,639	6,605	8,244	301	27
28	1,202	5,860	201	284	1,403	6,144	7,547	304	24
29	1,482	7,890	153	362	1,635	8,252	9,887	304	32
30	659	2,813	157	115	1,789	4,774	6,563	303	21
平成31/ 令和元	698	3,275	144	287	1,703	4,232	5,935	296	20
2	371	1,832	130	0	695	2,131	2,826	181	16
計	70,763	197,974	24,583	41,999	97,374	242,778	340,162	11,875	

2、博物館活動

2-1 教育普及活動

●展示活動 〈特別企画展〉

【オリンピックと士別】

- 主 催：士別市立博物館
- 期 間：R3 年 3 月上旬～4 月下旬
- 会 場：士別市立博物館エントランス

※博物館消火設備修理のため中止

〈テーマ展/臨時企画展〉

【自然観察のススメ】

※岩石ふしぎ発見展の代替展示企画として開催。



展示内容の一部は
QRで観覧できます！

博物館テーマ展 - Go to nature -
自然観察のススメ

2020年6月27日(土)→9月6日(日)
士別市立博物館エントランスホール

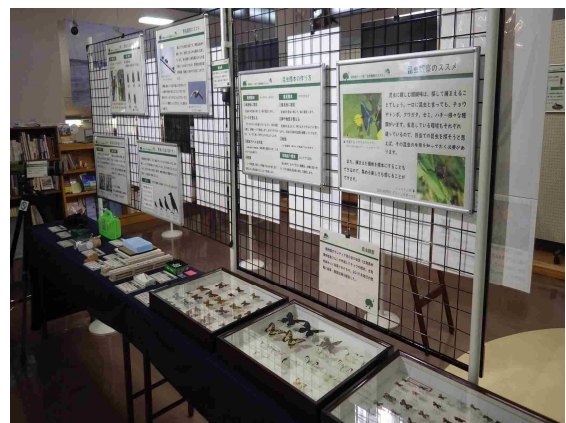
観覧無料
※常設展の観覧は別途入館料が必要

展示物は随時更新するので、何度でも来てね!!

生き物の観察のポイントや名前の調べ方、標本の作り方、おすすめの観察スポットなどを紹介。野草やきのこ、野鳥や昆虫といった身近に見られる動植物の標本や写真を展示します。

※関連講座(自然観察会)については、決まり次第 HP 等でお知らせします。

士別市立博物館
開館時間：9:30～16:30(冬期間は10時～)
休館日：月曜日・祝日
入館料：高校生以上100円、中学生以下無料
〒095-0056 北海道士別市高士別町 2554 番地 TEL/FAX：(0165)22-3320
Mail:hakubutsukan@city.shibetsu.lg.jp



- 主 催：士別市立博物館
- 期 間：R2 年 6 月 27 日(土)～9 月 6 日(日)
- 会 場：博物館エントランス
- 来館者数：852 人

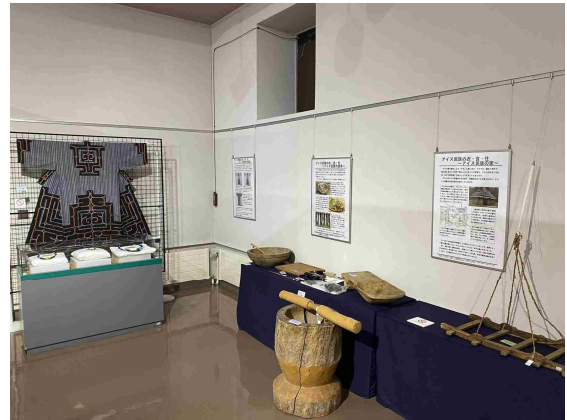
植物標本を中心にその他標本を展示することで士別地域で見られる動植物について紹介するとともに、観察するポイントや名前の調べ方、標本作製について解説パネルで紹介した。

【アイヌ民族の歴史と文化】

アイヌ民族の歴史と文化

開催期間 令和2年10月3日(土)～令和2年12月6日(日)
 開館時間 午前10:00～午後4:30
 入館料 高校生以上100円、中学生以下無料 ※団体20名以上から団体割80円

主催：士別市立博物館。協力：下川町ふるさと交流館、旭川市立博物館
 お問い合わせ 士別市立博物館(士別市西士別町2954) TEL/FAX 0165-22-3320



- 協 力：旭川市博物館、下川町ふるさと交流館
- 期 間：R2年10月3日(土)～12月6日(日)
- 会 場：公会堂展示館2階特別展示室
- 来館者数：577人

解説パネル、他館や当館で収蔵している実物のアイヌ民族の資料を展示して、アイヌ民族の歴史や文化について紹介した。

【季節の行事展 -端午の節句-】



- 主 催：士別市立博物館
- 期 間：R2年4月17日(土)～R2年4月21日(火)
- 会 場：博物館エントランス
- 来館者数：54人

市民の方から寄贈いただいた人形や鯉のぼりを展示。
 ※新型コロナウイルス感染症感染拡大防止のため4月22日より博物館臨時休館。

【季節の行事展 -桃の節句-】



士別市立博物館テーマ展

無料観覧

桃の節句 ひな人形展

新しいものから
100年前のものまで
色々なひな人形を展示!

期間：令和3年2月6日(土)～3月7日(日)
会場：士別市立博物館エントランス
開館：土曜、日曜、祝日の10時～16時半まで
入館料：無料 ※常設展も見学の場合は別途入館料
(高校生以上100円 中学生以下無料 団体20名から80円)

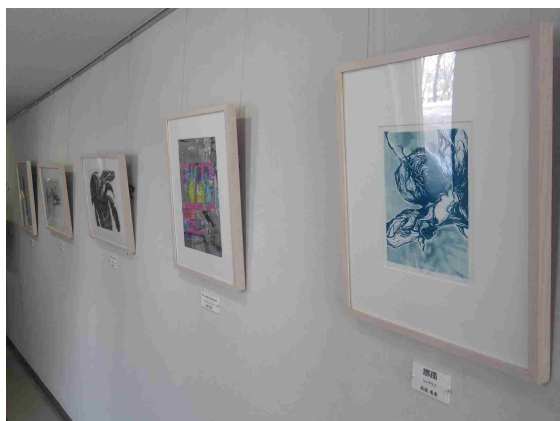
※お知らせ※
令和3年1月20日(水)から令和3年3月20日(土)までの間
博物館収蔵資料整理のため平日は休館しております。

【お問合せ】士別市立博物館
住所：士別市西士別町2554
Tel/Fax：(0165) 22-3320

- 主催：士別市立博物館
- 期間：R3年2月6日(土)～3月7日(日)
- 会場：士別市立博物館エントランス

※博物館消火設備修理のため中止

【多摩美術大学版画巡回展】



- 主催：札幌禎心会病院、多摩美術大学
 - 協力：士別市立博物館、滝川市老人ホーム緑寿園、新十津川町スポーツセンター、東川町複合交流施設せんとぴゅあⅡ
 - 期間：通年(年2回、作品の入れ替えを実施)
 - 会場：博物館・公会堂連絡通路
- 多摩美術大学版画研究室の版画を巡回展示。

〈ミニ個展〉

【佐藤貞雄氏の樺太の記憶】



- 主 催：士別市郷土研究会
- 期 間：R2年9月12日(土)～10月11日(日)
- 会 場：博物館エントランス
- 来館者数：368人

樺太からの引き揚げ者である市内在住の佐藤貞雄氏の、樺太での当時の生活写真を展示。

【写真展 高山の花々】



- 主 催：個人
- 期 間：R2年10月17日(土)～11月15日(日)
- 会 場：博物館エントランス
- 来館者数：246人

市内在住の写真愛好家(三浦喜一郎氏、村上美子氏)が撮影した植物の写真を展示。

●博物館主催/共催/依頼講座

〈主催/共催講座〉

実施日	主催 共催	名称	内容	担当 ※6	参加者
1 5/1(金) ～5/5(火) 中止 ※1	主催	GWイベント「ミニ発掘体験」	連休中の開館中に随時、来館者が化石の発掘を体験する。	博物館職員	0名
2 5/2(土) 中止 ※2	主催	春の野鳥観察会	博物館の裏山を散策しながら野鳥を観察。	本部	0名
3 6月中旬 中止 ※3	主催	地質めぐり	士別市内で見られる、露頭などを巡見し、地域の大地の成り立ちや自然への理解を深める。	岡本特学 石井特学	0名
4 8/8(土)	主催	夏の自然観察会 (テーマ展「自然観察のススメ」関連事業)	博物館の裏山を散策し、昆虫や植物などの観察。	本部	12名 大人7名 子ども5名
5 8/23(日)	主催	考古学体験講座 「どんぐりクッキーづくり」	どんぐりの粉を用いて、縄文時代に食べられた、クッキーを再現する。	牧野特学	8名 大人4名 子ども4名
6 9/5(土)	主催	秋の自然観察会 (テーマ展「自然観察のススメ」関連事業)	博物館の裏山のグリーンスポーツを散策しながら、きのこや植物を観察。	斉藤特学 本部	13名 大人9名 子ども4名
7 9/26(土)	主催	しべつ土曜子ども文化村ふるさと自然歴史体験館① 「アイヌ語地名探検」	アイヌ語地名が存在した場所を回り、アイヌ語の意味やその由来を学ぶ。	中村	7名 大人1名 子ども6名
8 10/11(日)	主催	アイヌ語地名探訪 (テーマ展「アイヌ民族の歴史と文化」関連事業)	史料からアイヌ語地名が分かる場所を巡見し、アイヌ語の意味と現在の様子を比較して、地名の由来を学んだ。	中村	10名 大人10名
9 10月下旬 中止 ※4	主催	白老バスツアー	民族共生空間ウボボイを見学し、アイヌ民族の歴史や文化について理解を深める。	中村	0名
10 11/7(土)	主催	古文書教室①	博物館所蔵の古文書を読み、士別の歴史について知る。	中村	10名 大人10名
11 11/15(日)	主催	講演「アイヌ民族の歴史と文化」	アイヌ民族の歴史や文化について、今日の研究の動向を交えながら講演。	中村	20名 大人20名
12 12/5(土) 中止 ※5	主催	昔の手仕事体験	スゲや、稲ワラを使用し、鍋敷きを製作。	五十嵐特学	0名
13 12/12(土)	主催	しべつ土曜子ども文化村ふるさと自然歴史体験館② 「宙に浮くフシギな立体」	身の回りの自然現象や原理を利用した科学工作を体験。	立花特学	6名 子ども6名
14 12/26(土) ～ R3/1/18(月)	主催	士別サイエンスフェスティバル(動画配信形式)	科学実験や簡単な工作、自然観察などの動画を特設HPで20動画を公開。	特学 ボランティア友の会 本部	視聴者数 延べ 537名 (全20動画)
15 1/16(土)	主催	しべつ土曜子ども文化村ふるさと自然歴史体験館③ 「雪と氷の自然観察」	スノーシューで博物館の裏山を散策し、動物の痕跡や樹木の様子などを観察。	本部	7名 大人2名 子ども5名
16 1/23(土)	主催	古文書教室②	博物館所蔵の古文書を読み、士別の歴史について知る。	中村	9名 大人9名
17 2/13(土) 18 2/20(土)	主催	冬の自然観察会	スノーシューで博物館の裏山を散策し、動物の痕跡や樹木の様子などを観察。	本部	13名 大人12名 子ども名

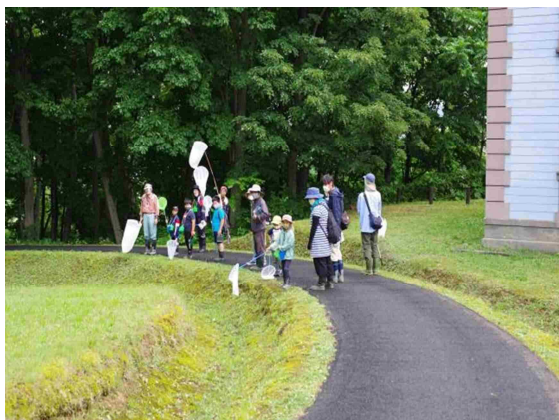
※1、2 緊急事態宣言発令による博物館臨時休館により中止

※3、4 新型コロナウイルス感染症感染拡大防止のため中止

※5 新型コロナウイルス感染症感染拡大防止のため中止(講師と相談の上、講座の資料映像の撮影を実施)

※6 「特学」とは「特別学芸員」の略称

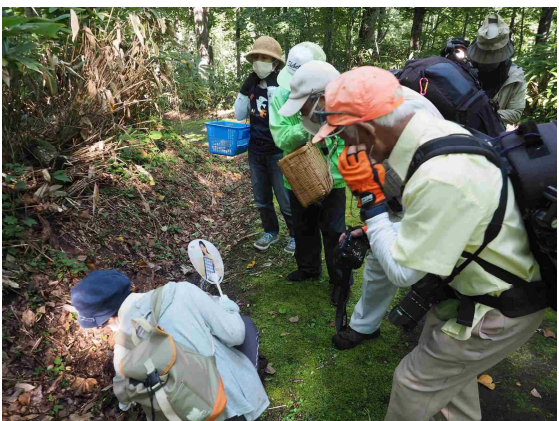
【講座の様子】



8/8(土)
「夏の自然観察会」



8/23(日) 考古学体験講座
「どんぐりクッキーづくり」



9/5(土)
「秋の自然観察会」



9/26(土) 土曜子ども文化村①
「アイヌ語地名探検」



10/11(日)
「アイヌ語地名探訪」



11/7・1/23(土)
古文書教室①・②



11/15(日)
講演「アイヌ民族の歴史と文化」



12/12(土) 土曜子ども文化村②
「宙に浮くフシギな立体」

12/12～R3/1/18(月)
「士別サイエンスフェスティバル」



1/16(土) 土曜子ども文化村③
「雪と氷の自然観察」



2/13・20(土)
「冬の自然観察会」

〈依頼講座〉

	実施日	依頼主	内容	対応	人数
1	6/22 (月)	北海道大学 現代日本学プログラム課程	オンライン授業 「進学と博物館の仕事について」	中村	10名
2	6/25 (木)	士別南小学校4年理科	季節と生き物 ～士別の春と夏の野鳥～	本部	55名
3	8/1 (土)	上士別公民館	ほたるの里で昆虫さがし	本部	12名
4	8/7 (金)	中央公民館	つくも大学 「昔の映像視聴」	水田	18名
5	8/21 (金)	上士別中学校1年	総合的な学習 「自分たちの住んでいる地域を知ろう」	中村	7名
6	9/8 (火)	中央公民館	つくも大学 「8ミリフィルム視聴」	水田	18名
7	9/14 (月)	士別小学校科学クラブ	バードコールづくり	本部	23名
8	9/24 (木)	士別南小学校6年理科	地層の学習	本部	58名
9	9/25 (金)	いきいき健康センター	いきいきサロン 「石磨き体験」	本部	21名
10	9/28 (月)	中央公民館	つくも大学 「ウボポイってなんだ？」	中村	15名
11	10/6 (火)	朝日公民館	朝日中総合学習支援事業 「朝日の地層」	本部	8名
12	10/9 (金)	士別東高校	1学年宿泊学習 「石磨き体験」	本部	13名
13	10/19 (月)	士別小学校科学クラブ	ミニ発掘体験	中村	23名
14	10/21 (水)	士別南小学校4年理科	季節と生き物 ～士別の秋と冬の野鳥～	本部	56名
15	10/23 (金)	トランポリンクラブ	石磨き体験	本部	20名
16	11/6 (金)	士別小学校4年	アイヌ民族の学習	中村	54名
17	R3/2/9 (火)	糸魚小学校3・4年社会科	昔の人の生活	中村	9名
18	2/12 (金)	上士別小学校3.4年社会科	昔の人の生活	中村	12名
19	2/22 (月)	名桜大学国際学群	オンライン授業 「アイヌ民族の歴史と文化」	中村	15名
20	2/24 (水)	温根別小学校3年社会科	昔の人の生活	中村	4名

【依頼講座の様子】



6/25(火) 士別南小学校 4年理科
「季節と生き物～士別の春と夏の野鳥～」



8/1(土) 上士別公民館
「ほたるの里で昆虫さがし」



8/7(金) 中央公民館
つくも大学「昔の映像」



9/28(月) 中央公民館
つくも大学「ウポポイってなんだ」



10/9(金) 士別東高校
「石磨き体験」



2/12(金) 糸魚小学校
3. 4年社会科「昔の人の生活」

●見学/研修/視察等の受入

	実施日	区分	見学/研修/視察の団体名等	人数
1	4/1(水) ～10/15(木)	研修	長期教職員研修	1名
2	4/21(火)	見学	こぶたの家保育園見学	27名
3	8/19(水)	見学	あさひクラブ見学	13名
4	8/21(金)	見学	上士別中学校1学年見学	7名
5	10/6(火)	見学	士別南小学校社会科見学	64名
6	10/14(水)	見学	士別小学校4学年社会科見学①	27名
7	10/16(金)	見学	士別小学校4学年社会科見学②	26名
8	10/16(金)	見学	トランポリンクラブ見学	17名
9	10/20(火)	研修	士別市役所新規採用職員研修	8名
10	11/6(金) ～11/8(日)	研修	博物館実習受け入れ ※本人の希望により2週に分けて実施。	1名
11	11/13(金) ～11/15(日)			



あさひクラブ見学



初任段階教員研修



小学校の社会科見学



博物館実習

●みんなの博物館魅力発信事業

【みんなの博物館魅力発信事業】※文化庁「地域と共働した博物館創造活動支援事業」の補助を受け実施。

郷土の歴史や自然、文化を扱う博物館を地域資源の集積・活用の拠点と捉え、地域資源を海外旅行者から地域住民まで幅広い人たちに対して「だれでも・どこでも」利用できるように整備することを目的として実施。

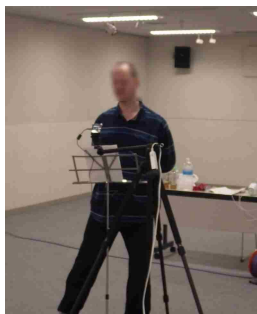
① 地域資源の多言語化による発信

博物館の常設展示解説文を多言語に翻訳し、海外からの来館者への利用充実を図る。

- ・ 展示ガイド冊子：日本語・英語・台湾語
- ・ 博物館リーフレット：日本語・英語・中国語(簡体)・台湾語(繁体)・ロシア語

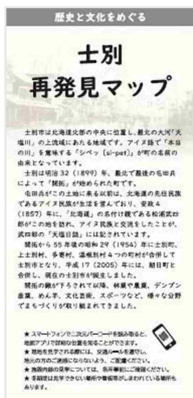


- ・ 音声ガイド作成：地元翔雲高校放送局、市教委 AET に音声作成の協力を依頼。



② 地域資源（歴史・自然）マップの作成

- ・ 市内に点在する史跡や文化財、歴史的建造物、自然資源などを掲載したマップを作成



2-2 資料の収集・整理・保存

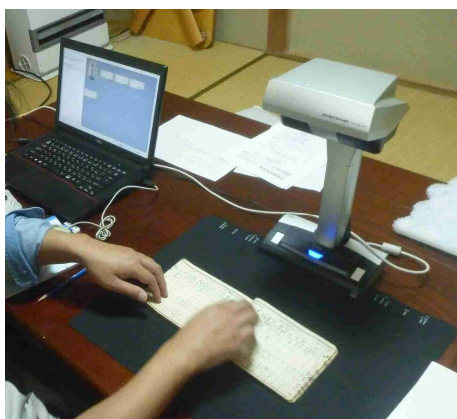
●資料の寄贈

令和2年度は10件、53点の寄贈を受けました。当館の資料は市民の方からの寄贈によるものが大部分を占めます。士別に関わる資料などをお持ちの方がいましたら、博物館へご一報くださいますよう、お願いいたします。

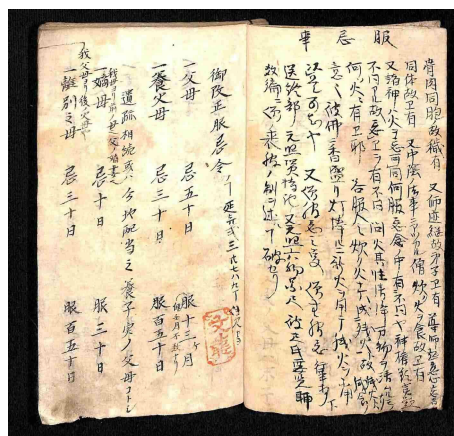
	資料名/書籍名	製作/製造	数量	分類	寄贈日
1	5月人形（正絹威鎧）	龍玉	1点	民俗	令和2年4月28日
2	楽園（エデン）森に生きる2011	小林敬生	1点	美術（版画）	令和2年4月30日
3	楽園（エデン）海へ2011	小林敬生	1点	美術（版画）	令和2年4月30日
4	楽園（エデン）花ざかりの森2011	小林敬生	1点	美術（版画）	令和2年4月30日
5	ポスター	-	4点	民俗	令和2年4月30日
6	5月人形（3段飾り）	裕月	1点	民俗	令和2年4月30日
7	マンガン鉄重石	士別市朝日町	2点	自然（岩石）	令和2年8月25日
8	青色片岩	旭川市富沢	2点	自然（岩石）	令和2年8月25日
9	化石	士別市温根別町	1点	自然（古生物）	令和2年8月25日
10	緑陰と馬	-	1点	美術（油彩画）	令和2年11月11日
11	ヤチブキ	-	1点	美術（版画）	令和2年11月11日
12	ミズバショウ	-	1点	美術（版画）	令和2年11月11日
13	日本国勢調査記録 1巻～3巻	日本国勢調査委員会	3点	書籍	令和2年11月11日
14	書	吉野一聖	20点	美術（書道）	令和2年12月3日
15	齋尾伊太郎資料 一式	-	10点	歴史	令和3年3月17日
16	そろばん（五玉）	-	1点	民俗	令和3年3月17日
17	柱時計	-	1点	民俗	令和3年3月17日
18	裁ち板	-	1点	民俗	令和3年3月17日

●資料の整理・保存

博物館がこれまで調査や寄贈などで収集してきた資料について、様々な利用者の問い合わせに対応できるように、登録状況の確認を進めています。また、文献資料の利用等による劣化を防ぎ、後世に伝えていくために、デジタル化を同時に進めています。



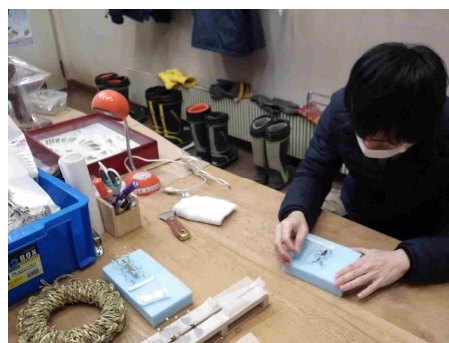
歴史資料整理の様子



デジタル化した資料



歴史資料等の保存用の箱



標本作製作業の様子



自然史資料の整理



収集した標本

●資料の貸し出し

士別市立博物館では、他館への資料の貸し出しや、市内学校での授業用教材として、博物館資料の貸し出しを行っています。

	資料名	数量	貸出先	利用目的	貸出期間
	エゾシカ骨格標本	1点			
	アカゲラ骨格標本	1点			
1	ヒヨドリ骨格標本	1点	富良野市博物館	特別展示	令和2年6月20日(土) ～9月30日(水)
	エゾクロテン骨格標本	1点			
	アオサギ骨格標本	1点			
	フクロウ剥製	1点			
	トラフズク剥製	1点			
2	オオコノハズク剥製	1点	名寄市北国博物館	特別展示	令和2年7月3日(金) ～8月25日(火)
	コノハズク剥製	1点			
3	火起こし器	10点	士別翔雲高校	教材として	令和2年7月5日(日) ～7月19日(日)
4	きのご標本	29点	オホーツクミュージアムえさし	特別展示	令和2年11月21日(土) ～令和3年4月16日(金)
	面	4点			
5	刀	2点	日向神代神楽愛好会	神楽の練習のため	通年
	着物	2点			

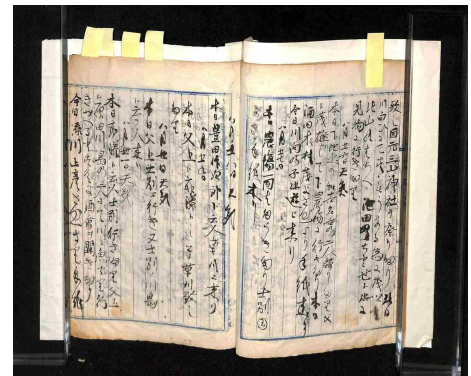
2-3 調査/研究活動

●博物館所蔵資料の調査・研究

調査主体：士別市立博物館 中村
調査日：随時
調査地：博物館収蔵庫
内容：博物館収蔵の日向農場に関する史料調査
調査方法：目録作成・デジタル化・翻刻（活字化）
調査成果

当館に所蔵されている、士別市多寄町旧日向地区に、山形県から団体で移住してきた移住者の史料の調査・研究を行った。

史料の全貌としては、明治35(1902)年に、山形県出身の当時貴族院であった日向三右衛門が、多寄町日向地区（現在の多寄地区西側）の払い下げを受け、翌36年に同郷の人間を移住させたことにより始まる、旧日向農場に関する明治末から昭和中期の史料である。内容は、日記や帳簿、経営報告書など多岐にわたる。現在、デジタル化と目録作成を行い、翻刻（活字化）も並行して行っている。



●伝統芸能の伝承と保存

調査主体：士別市立博物館 中村・水田
調査日：随時
調査地：士別市多寄町
内容：士別市多寄町に伝わる日向神代神楽の演目や舞などの調査
調査方法：映像の撮影、神楽の愛好会に聞き取り
調査成果

士別市多寄町に、明治41(1908)年から伝わっている、日向神代神楽の演目や舞の形などの聞き取りや記録を行った。

現在は日向神代神楽愛好会の会員によって伝承されていて、演目は三番叟、三宝荒神、宝剣納め（素戔鳴命、櫛稲田姫、日本武尊）、八幡舞の4種類が伝承され、三番叟、宝剣納め（櫛稲田姫）の記録映像の撮影を行った。

また、ルーツとされている、岩手県一関市の大門神楽についても調査を行い、日向神代神楽との関連を調査している。



●天塩川上流域の水生物調査

調査主体：士別市立博物館 本部、水田

調査日：令和2年7～9月

調査地：市内河川・池沼

内容：特定外来生物ウチダザリガニを中心とした水生生物の生息調査を実施。

調査方法：ワナ・たも網による捕獲

調査成果

市内の河川・池沼6ヶ所でウチダザリガニの生息を確認した。



●植物のラミネート標本作成

調査主体：士別市立博物館 本部、長期教職員研修生

調査日：令和2年4～9月

調査地：グリーンスポーツ他市内各所

内容：特別展の展示資料として、植物の採集およびラミネート標本作成を試みた。

調査方法：採集した植物について、厚みのある部分をプレスもしくはスライスするなどして加工した。

調査成果：

今回多数のラミネート標本が得られたと共に作成法について検討することができた。



●鳥類生息調査

調査主体：士別市立博物館 本部

調査日：随時

調査地：市内

調査内容：市内の鳥類相把握のために、鳥類の野外観察を実施した。

調査方法：現地での目視による確認及び写真等による記録

調査成果：

多寄町旧河川で見られる水鳥の飛来状況を確認した他、今まで市内での目撃記録の少なかった種も数種確認。



●学芸員の執筆活動

執筆者	タイトル等	掲載先	掲載時期
本部哲矢	写真のある美術館・博物館・資料館 士別市立博物館について	日本写真学会誌83巻4号	令和2年11月
本部哲矢	学芸員のお仕事 博物館の出前講座	生まれ！北海道の学芸員コラムリレー	令和2年11月27日
中村圭佑	史料紹介「多寄日向農場第一回報告書」	士別市立博物館報告第38号	令和3年3月31日
本部哲矢	「北海道士別市におけるウチダザリガニの生息記録(速報)」	士別市立博物館報告第38号	令和3年3月31日

2-4 博物館ボランティア活動

士別市立博物館では、博物館ボランティア友の会会員の方々にお手伝いいただき、博物館の講座補助や資料整理、研究・調査の協力などをお願いしています。

実施日	区分	内容	人数
6月27日(土) ～9月6日(日)	展示協力	テーマ展「自然観察のススメ」展示協力	1名
8月8日(土)	講座補助	博物館講座「夏の自然観察会」指導補助	1名
12月/12日(土)	講座協力	しべつ土曜子ども文化村ふるさと自然歴史体験館② 「科学工作体験～宙に浮くフシギな立体を作ろう」 指導補助	1名
12月26日(土) ～令和3年1月18日(月)	講座協力	博物館講座「士別サイエンスフェスティバル」動画 作成協力	3名
随時	調査協力	昆虫調査	2名