

1、博物館の運営

1-1 博物館組織図

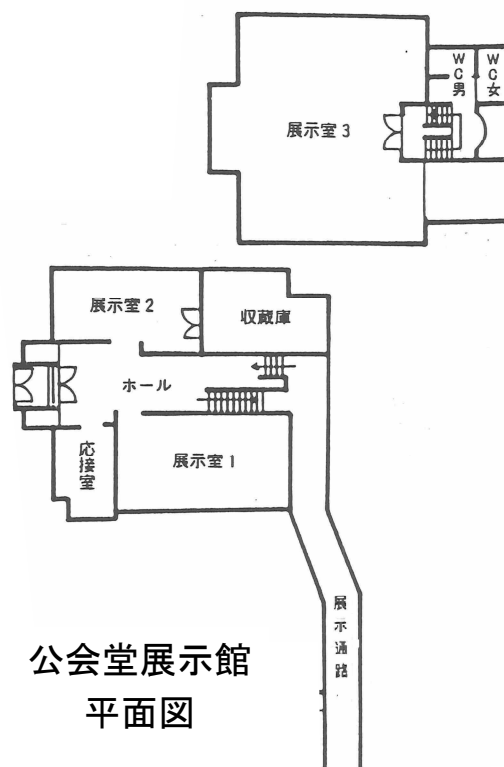
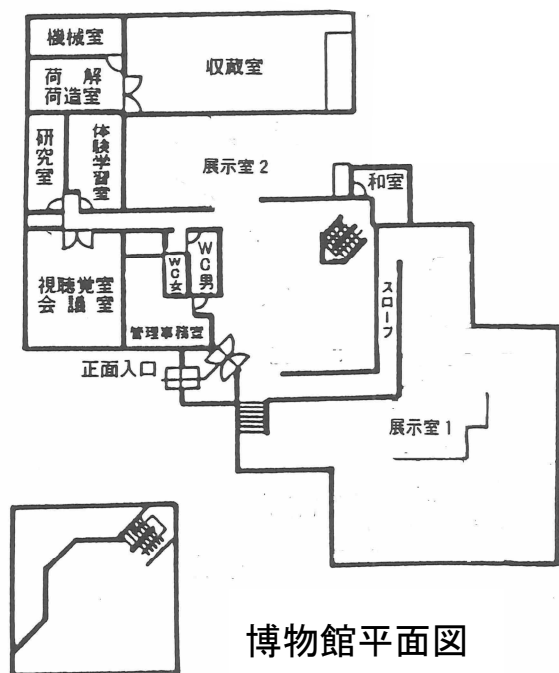


※協議会委員、特別学芸員ともに任期は二年。

1-2 施設の概要

●博物館・公会堂展示館敷地面積

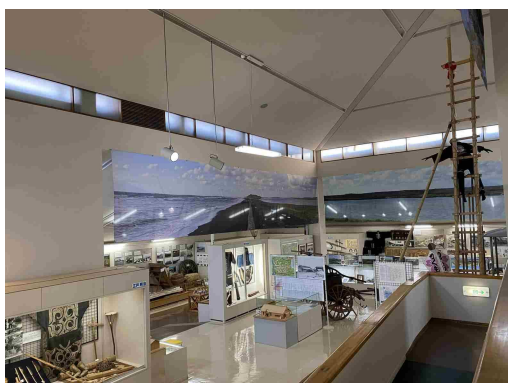
	士別市立博物館	士別市公会堂展示館
1) 敷地面積	3,091.20 m ²	1859.29 m ²
2) 建物の概要	鉄筋コンクリート一部鉄骨 2階建	鉄筋コンクリート 2階建
建設床面積 1階	995.39 m ²	352.86 m ²
2階	105.12 m ²	234.59 m ²
合計床面積	1,100.51 m ²	587.45 m ²
3) 主要各室床面積	1階常設展示室 612.87 m ² 2階常設展示室 93.27 m ² 体験学習室 27.87 m ² 収蔵庫 117.69 m ² 休憩室(和室) 10.88 m ² 視聴覚室 58.05 m ² 研究室 19.68 m ² 管理事務室 33.72 m ² 機械室 23.07 m ² 映写室 11.86 m ²	第1展示室 69.45 m ² 第2展示室 47.28 m ² 特別展示室 166.90 m ² ホール 73.02 m ² 展示通路 87.62 m ² 応接室 20.74 m ² 収蔵庫 39.74 m ² 倉庫 21.84 m ²
4) その他	91.55 m ²	60.86 m ²



●常設展示の概要

士別市立博物館は、士別の「歴史・自然・文化芸術」を扱う地域の総合博物館として、昭和 56（1981）年に、「士別開拓 80 周年記念事業」の一環で建てられました。その後、平成元（1989）年には、議場として使われていた公会堂を博物館の隣に復元し、市内ゆかりの芸術作品を展示する公会堂展示館として、多くの人に親しまれています。

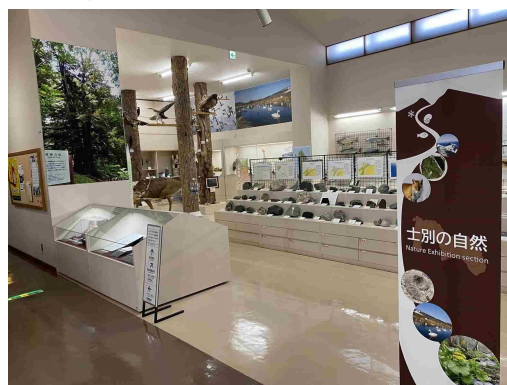
【歴史展示】



歴史の展示では、縄文時代から現在に至るまでの士別の歴史について展示しています。

北海道の先住民族であるアイヌ民族や、最北で最後の屯田兵に関する展示、また士別の産業や生活の移り変わりなどを知ることができる資料を数多く展示しています。

【自然史展示】



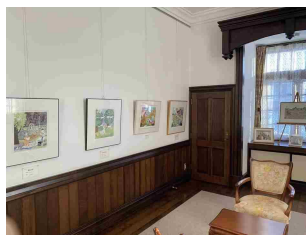
水と緑が豊かな士別で見られる自然について紹介しています。

多数の実物標本を展示し、天塩川上流域の自然や士別周辺地域の大地の成り立ち、北国に暮らす動植物について紹介する内容になっています。

【文化・芸術展示】



阿部晃工氏の展示



小池暢子氏の展示



和泉雅子氏の展示

公会堂展示館では市内ゆかりの芸術作品が数多く展示されています。士別出身の彫刻家阿部晃工氏、版画家の小池暢子氏、そのほかに市内の作家が制作した絵画や彫刻を展示しています。

また、芸術作品のほかに、女優で冒険家の和泉雅子氏のコレクション、士別で幼少期を過ごした元プロボクサーの輪島功一氏のベルトやトロフィーなども展示しています。

●利用者の状況

	個人利用		団体利用		総利用人数			開館 日数	一日 平均
	小中学生	高校一般	小中学生	高校一般	小中学生	高校一般	計		
昭和56	4,313	9,966	1,630	2,590	5,943	12,556	18,499	220	84
57	2,142	5,691	1,426	1,856	3,568	7,547	11,115	294	38
58	2,785	5,938	2,249	2,378	5,034	8,316	13,350	292	46
59	1,794	4,748	2,067	2,307	3,861	7,055	10,916	295	37
60	2,048	4,006	792	1,556	2,840	5,562	8,402	292	29
61	2,090	4,365	1,216	1,228	3,306	5,593	8,899	291	31
62	1,590	4,297	1,119	2,028	2,709	6,325	9,034	292	31
63	1,700	4,477	815	1,816	2,515	6,293	8,808	294	30
平成元	2,071	6,125	916	1,790	2,987	7,915	10,902	288	38
2	1,850	5,674	1,281	2,239	3,131	7,913	11,044	303	36
3	2,350	6,225	1,191	1,965	3,541	8,190	11,731	303	39
4	1,888	6,045	1,474	2,394	3,362	8,439	11,801	308	38
5	1,704	6,572	950	2,569	2,654	9,141	11,795	298	40
6	1,648	6,664	750	2,635	2,398	9,299	11,697	297	39
7	1,686	7,137	801	753	2,487	7,890	10,377	304	34
8	4,050	6,238	671	718	4,721	6,956	11,677	300	39
9	1,771	5,922	491	957	2,262	6,879	9,141	300	30
10	1,966	5,258	375	1,067	2,341	6,325	8,666	301	29
11	1,098	4,444	418	916	1,516	5,360	6,876	300	23
12	1,459	3,255	268	1,245	1,727	4,500	6,227	298	21
13	1,267	3,230	76	746	1,343	3,976	5,319	299	18
14	1,789	4,137	24	194	1,813	4,331	6,144	307	20
15	1,544	3,016	249	374	1,793	3,390	5,183	311	17
16	2,326	3,277	198	162	2,524	3,439	5,963	317	19
17	1,595	4,182	0	296	1,595	4,478	6,073	307	20
18	2,063	3,797	74	129	2,137	3,926	6,063	279	22
19	1,845	3,514	273	475	2,118	3,989	6,107	300	21
20	1,622	3,179	388	264	2,010	3,433	5,453	300	19
21	1,212	3,440	206	192	1,418	3,632	5,050	296	17
22	1,314	4,170	320	310	1,634	4,480	6,114	299	20
23	1,683	4,527	229	718	1,912	5,245	7,157	303	23
24	1,590	4,957	207	499	1,797	5,456	7,253	303	23
25	1,900	6,597	206	570	2,106	7,167	9,273	302	30
26	1,229	4,932	178	712	1,407	5,644	7,051	304	23
27	1,369	6,302	270	303	1,639	6,605	8,244	301	27
28	1,202	5,860	201	284	1,403	6,144	7,547	304	24
29	1,482	7,890	153	362	1,635	8,252	9,887	304	32
30	659	2,813	157	115	1,789	4,774	6,563	303	21
平成31/ 令和元	698	3,275	144	287	1,703	4,232	5,935	296	20
計	70,392	196,142	24,453	41,999	96,679	240,647	337,336	11,605	

2、博物館活動

2-1 教育普及活動 平成 31/令和元(2019)年度

●展示活動

〈特別企画展〉

【士別 120 年の記憶】



- 主 催：士別市立博物館
- 期 間：R1 年 6 月 29 日(土)～9 月 1 日(日)
- 会 場：公会堂展示館 2 階特別展示室
- 来館者数：1220 人

士別の「開拓」120年の年に、これまでの士別を博物館収蔵資料や写真、デジタル化した16mmフィルムの映像や、士別出身の映画監督水戸英樹氏に作成いただいた映像などを用いて紹介。



【森を支えるきのこ】



- 共 催：士別市立博物館、富良野市博物館
- 期 間：R1 年 9 月 28 日(土)～11 月 3 日(日)
- 会 場：公会堂展示館 2 階特別展示室
- 来館者数：346 人

士別市立博物館、富良野市博物館の共催で行った特別展示活動。実物のきのこの標本や、森のジオラマなどを展示しながら、自然界におけるきのこの役割を紹介。



【季節の行事展】



端午の節句展

- 主 催：士別市立博物館
- 期 間：H31年4月13日(土)～R1年5月12日(日)
- 会 場：博物館エントランス
- 来館者数：797人

市民の方から寄贈いただいた人形や鯉のぼりを展示。

- 主 催：士別市立博物館
- 協 力：博物館ボランティア友の会
- 期 間：R2年2月4日(火)～3月8日(日)
- 会 場：公会堂展示館2階特別展示室
- 来館者数：192人

市民の方から寄贈いただいたひな人形や、姉妹都市みよし市から借用の御殿飾りひな人形を展示。



桃の節句展

〈臨時企画展〉



我が家のお宝展

- 主 催：士別市郷土研究会
- 期 間：R1年5月25日(土)～6月23日(日)
- 会 場：博物館エントランス
- 来館者数：370人

郷土研究会の会員が所有する、道指定文化財の沼田町本願寺駅通で使用された漆器や焼き物を展示。

- 主 催：ひの芽会
- 期 間：R1年6月29日(土)～7月28日(日)
- 会 場：博物館エントランス
- 来館者数：797人

着物のリメイク作品を制作しているサークル「ひの芽会」の成果作品を展示。



着物リメイク展



- 主 催：個人
- 期 間：R1年12月14日(土)～12月27日(金)
- 会 場：博物館エントランス
- 来館者数：61人

クリスマスツリーやリース等、クリスマスをテーマにした手作りの刺繍作品20点を展示した。

- 主 催：士別市立博物館
- 期 間：R1年12月21日(土)～R2年1月19日(日)
- 会 場：公会堂展示館2階特別展示室
- 来館者数：166人

北極点到達30周年を記念して、和泉雅子さん北極遠征時の写真パネルと、実際に使用していたテントを展示。



- 主 催：札幌禎心会病院、多摩美術大学
 - 協 力：士別市立博物館、滝川市老人ホーム緑寿園
新十津川町スポーツセンター、東川町複合交流施設せんとぴゅあⅡ
 - 期 間：通年（年2回、作品の入れ替えを実施）
 - 会 場：博物館・公会堂連絡通路
- 多摩美術大学版画研究室の版画を巡回展示。

〈その他〉

士別翔雲高校学校祭サテライト展示 7月7日(日) 翔雲高校1階会議室 来場者数69名

●博物館主催/共催/依頼講座

〈主催/共催講座〉

実施日	主催/共催	名称	内容	講師	参加者
4/27(土)～ 5/5(日祝)	主催	宝石さがし体験	連休の開館中に随時、来館者が宝石さがし体験を行った。	博物館職員	延べ347名 ・大人123名 ・子ども224名
5/5(日)	主催	春の野鳥観察会	博物館の裏山を散策しながら野鳥を観察した。	博物館学芸員	12名 ・大人9名 ・子ども3名
5/18(土)	主催	しべつ土曜子ども文化村ふるさと自然歴史体験館① 裏山で自然観察しよう	士別で見られる生き物を学ぶ「動物合わせゲーム」や、博物館の裏山散策を体験し、士別の生き物について学んだ。	博物館学芸員	20名 ・大人4名 ・子ども16名
6/9(日)	主催	しべつ土曜子ども文化村ふるさと自然歴史体験館② 土別の遺跡見学	上士別遺跡を見学したあと場所を移し、石器や土器の破片を探す体験を行った。	博物館学芸員	20名 ・大人4名 ・子ども16名
6/16(日)	主催	夏の自然観察会 植物と共生するきのこを見てみよう	キノコについての座学を行った後、博物館の裏山を散策し、キノコの生態について学んだ。	橋本靖氏 (帯広畜産大学准教授)	11名 ・大人11名
7/20(土)	主催	士別歴史探訪	市内の史跡各所を徒歩で巡見し、士別120年の歴史について学んだ。	朝日保氏、 義光特別学芸員	17名 ・大人14名 ・子ども3名
8/3(土)	主催	しべつ土曜子ども文化村ふるさと自然歴史体験館③ 川の生き物探し	天塩川に生息する水生生物の探索、観察や、水質の調査を体験した。	(株)福田水文センター スタッフ	15名 ・大人4名 ・子ども11名
8/10(土)	主催	士別開拓120年記念講演「士別の今」	士別の過去と現在の映像を見ながら、士別の移り変わり等について講演を行った。	水戸英樹氏 (士別ふるさと大使)	23名 ・大人23名
8/17(土)	主催	カルチャーナイト2019	夜間に博物館の無料開放を実施し、館内見学のほか、各種体験を開催した。	堤特別学芸員、 ボランティア友の会 博物館職員	31名 ・大人17名 ・子ども14名
8/31(土)	主催	しべつ土曜子ども文化村ふるさと自然歴史体験館④ 士別歴史たんけん隊	士別駅周辺を徒歩で巡見し、古写真を用いて昔と今の街並みを比較しながら歴史を学んだ。	博物館学芸員	15名 ・大人1名 ・子ども14名
9/7(土)	共催	レコード試聴体験	郷土研究会と共催で、㈱エルプ製のレーザーターンテーブルでレコードの試聴体験会を実施。	株式会社エルプ	19名 大人19名
9/8(日)	主催	考古学講座「石器づくり体験」	縄文時代の士別について座学で学んだ後、黒曜石を使用して打製石器の製作を行った。	牧野特別学芸員	18名 ・大人7名 ・子ども11名
9/15(日)	主催	地質めぐり	博物館で岩石や地層に関する事前学習を行った後、朝日地区の各所を巡見し、士別地域東方の大地の歴史について学んだ。	岡本特別学芸員 石井特別学芸員	31名 ・大人18名 ・子ども13名
9/28(土)	主催	秋の自然観察会～森のきのこを探してみよう	博物館裏山を散策してキノコを観察、採集。散策後にキノコの鑑定を行いながら振り返りを行った。	斉藤特別学芸員	20名 ・大人13名 ・子ども7名
10/5(土)	主催	古文書教室	当館収蔵の、士別の屯田兵や開拓に関わる明治期の文書資料を題材にして、解説を行った。	博物館学芸員	7名 ・大人7名
12/7(土)	主催	しべつ土曜子ども文化村ふるさと自然歴史体験館⑤ 科学工作体験～くるくるレインボーを作ろう	遠心力の原理を利用した科学工作体験を行った。	立花特別学芸員	15名 ・大人1名 ・子ども14名
12/21(土)	主催	クリスマスレクチャー～マコさんギャラリートーク	和泉氏の北極遠征資料や北極地域の民族資料について展示室でギャラリートークをしながら解説した。	和泉雅子氏 (士別ふるさと大使)	45名 ・大人42名 ・子ども3名
令和2年 1/13(月祝)	主催	士別サイエンスフェスティバル	自然や科学に関するブースを出展し、来場者は各種体験を行った。	博物館特別学芸員 博物館学芸員 その他出展ボランティア	159名 ・大人57名 ・子ども102名
1/18(土)	主催	昔の手仕事～俵編み機で釜を編んでみよう～	稲わらと俵編み機を使用して、むしろ編みを体験した。	五十嵐特別学芸員	4名 ・大人2名 ・子ども2名
1/19(日)	主催	しべつ土曜子ども文化村ふるさと自然歴史体験館⑥ 雪と氷の実験	人工的に雪の結晶を作りだす実験の他、雪氷に関わる実験を各種体験した。	平松特別学芸員	17名 ・大人4名 ・子ども13名

※2/29(土) 開催予定の「冬の自然観察会」は新型コロナウイルス感染症の影響により中止

【講座の様子】



4/27(土)～5/5(日祝)
「宝石探し体験」



5/18(土) 土曜子ども文化村①
「裏山で自然観察しよう」



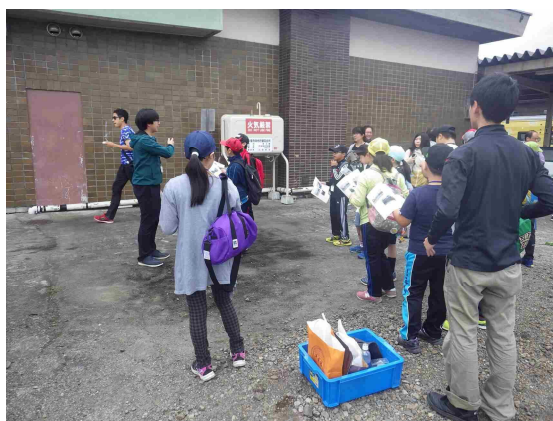
6/16(日) 夏の自然観察会
「植物と共生するきのこを見てみよう」



7/20(土)
「士別歴史探訪」



8/10(土) 士別「開拓120年」記念講演
「士別の今」



8/31(土) 土曜子ども文化村④
「士別歴史たんけん隊」



9/8(日)
「石器づくり体験」



9/15(日)
「地質めぐり」



10/5(土)
「古文書教室」



12/21(土) クリスマスレクチャー
「マコさんギャラリートーク」



1/13(月祝)
「士別サイエンスフェスティバル」



1/18(土) 昔の手仕事
むしろ
「俵編み機で 苧 を編んでみよう」

〈依頼講座〉

実施日	依頼主	内容	対応	人数
5/5 (日)	図書館	図書館わくわくひろば「昔の遊び体験」	水田館長	16名
6/11 (火)	上教研北部地区Cブロック理科班	上教研北部地区Cブロック理科班「植物観察」	本部学芸員	13名
6/18 (火)	中央公民館	つくも大学 「夏の自然観察」	本部学芸員	12名
6/25 (火)	北海道高等学校理科研究会 道北支部研究協議会	北海道高等学校理科研究会道北支部研究協議会 「博物館裏山の自然観察」	本部学芸員	5名
7/11 (木)	士別小学校4年PTA	士別小学校4年PTA合同学級行事 「アンモナイトのレプリカづくり」	本部学芸員	93名
7/19 (金)	士別南小学校	士別南小学校1~2年生「アイヌ文化について」	中村学芸員	110名
7/23 (火)	士別南小学校	士別南小学校3~6年生「アイヌ文化について」	中村学芸員	220名
8/1 (木)	士別市教育委員会	みよし市小学生訪問団交流事業 「川の活動、星座観察」	水田、本部、中村	39名
8/6 (火)	上士別公民館	上士別公民館「川の生きものさがし」	本部学芸員	11名
8/9 (金)	朝日公民館	朝日公民館「アンモナイトのレプリカづくり」	本部学芸員	31名
8/21 (水)	中央老人クラブ	中央老人クラブ「昭和の士別」	水田館長	16名
8/22 (木)	士別南小学校	士別南小学校6学年理科校外学習 「土地の作りと変化」	本部学芸員	70名
9/4 (水)	多寄小学校	多寄小学校「多寄の歴史」	中村学芸員	10名
9/4 (水)	中央公民館	つくも大学「秋の自然観察」	本部学芸員	7名
9/7 (土)	多寄中学校	多寄中学校 学校祭「日向神代神楽」	中村学芸員	25名
9/17 (火)	多寄中学校	多寄中学校「日向神代神楽指導」	中村学芸員	25名
9/19 (木)	士別小学校	士別小学校科学クラブ⑥「ミニ発掘体験」	本部学芸員	33名
10/4 (金)	朝日中学校	朝日中学校総合学習支援事業「朝日の地層」	本部学芸員	6名
10/4 (金)	多寄中学校	多寄中学校「日向神代神楽指導」	中村学芸員	21名
10/8 (火)	中央公民館	つくも大学「戦中・戦後の士別」	水田館長	10名
10/24 (木)	上川総合振興局	上川総合振興局「生物多様性について」	本部学芸員	17名
11/6 (水)	中央公民館	つくも大学「士別市の誕生」	中村学芸員	6名
11/7 (木)	多寄中学校	多寄中学校「日向神代神楽指導」	中村学芸員	21名
11/14 (木)	多寄中学校	多寄中学校「日向神代神楽指導」	中村学芸員	21名
11/15 (金)	温根別小学校	温根別小学校6年理科「石磨き体験」	本部学芸員	3名
11/20 (水)	多寄中学校	多寄中学校「日向神代神楽指導」	中村学芸員	21名
11/21 (木)	多寄中学校	多寄中学校「日向神代神楽指導」	中村学芸員	21名
11/22 (金)	多寄中学校	多寄中学校「日向神代神楽指導」	中村学芸員	25名
11/23 (土)	多寄中学校	多寄中学校「日向神代神楽指導」	中村学芸員	21名

11/26 (火)	多寄中学校	多寄中学校「日向神代神楽指導」	中村学芸員	16名
12/4 (水)	中央公民館	つくも大学「昭和から平成へ」	水田館長	7名
12/23 (月)	武徳町子ども会	武徳町子ども会「石磨き体験」	本部学芸員	20名
令和2年 1/24 (金)	上士別小学校	上士別小学校「昔の道具」	中村学芸員	6名
1/25 (土)	オホーツクミュージアム枝幸	オホーツクミュージアムえさし 「手羽先で作る骨格標本講座」	本部学芸員	8名
2/4 (火)	上士別小学校	上士別小学校「昔の道具」	中村学芸員	6名
2/5 (水)	中央公民館	つくも大学「士別の街づくり」	中村学芸員	9名



7/23(火) 士別南小学校
「アイヌ文化について」



8/6(火) 上士別公民館
「川の生き物さがし」



令和2年 1/24、2/4(金・火) 上士別小学校
「昔の道具」



1/25(土) オホーツクミュージアムえさし
「手羽先で作る骨格標本講座」

●見学/研修/視察等の受入

実施日	区分	見学/研修/視察の団体名等	人数
4/16(火)	見学	こぶたの家保育園見学	23名
5/8(水)	見学	(株)日本甜菜製糖士別製糖所社員見学	4名
6/11(火)	見学	士別南小学校生活科見学	64名
6/19(水)	見学	愛媛農業大学校見学	15名
6/20(木)	見学	沼田町学芸員見学	1名
6/26(水)	見学	千葉県東金市市議見学	9名
7/9(火)	見学	紙芝居文化の会見学	20名
7/12(金)	見学	ゴールバーン高校生交流事業 博物館見学	25名
8/1(木)	見学	みよし市小学生訪問団見学	39名
8/5(月)	見学	士別市転入教職員市内施設等見学会	23名
8/6(火)～8/8(木)	研修	初任段階教員研修	2名
8/20(火)	見学	つくも大学見学	29名
8/21(水)～8/29(木)	実習	博物館実習 東海大学、札幌大学、札幌市立大学	3名
8/27(火)	見学	朝日公民館 あさひクラブ見学	17名
8/28(水)	見学	南幌町高齢者大学 さわやかカレッジ見学	28名
9/1(日)	見学	コーププリランテ(札幌の合唱団)見学	30名
9/5(木)	見学	士別再発見バスツアー見学	22名
9/6(金)	見学	名寄市立総合病院 精神科 作業療法見学	20名
9/7(土)、9/10(火)	研修	文部科学省職員研修	1名
9/18(水)	見学	愛媛農業大学校見学	33名
9/21(土)	見学	士別中学校同期会見学	19名
10/11(金)	実習	士別中学校特別支援学級2年生 総合学習	4名
10/16(水)	見学	朝日中学校 職場体験	1名
10/17(木)	研修	士別市新規採用職員研修 「士別の自然と歴史」	8名
11/21(木)	見学	みよし市職員見学	4名
令和2年 2/12(水)	見学	多寄小学校・温根別小学校合同社会見学	13名
2/13(木)～2/14(金)	見学	士別南小学校3年生社会科見学	60名
2/18(火)	見学	台湾留学生見学	7名



幼稚園の見学



初任段階教員研修



博物館実習



中学校 総合学習



小学校の社会科見学

●アーティスト・イン・レジデンス事業

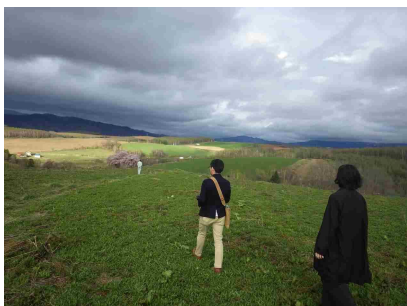
【しべつアーティスト・イン・レジデンス事業】

しべつアーティスト・イン・レジデンス事業開催実行委員会主催、事務局博物館、協力(一社)日本版画協会

芸術家2名を招へいし、士別の春を題材とした取材・滞在製作、ワークショップ、成果展示を通じて、地域住民と交流し、文化芸術の振興を図った。

※文化庁の「地域の核となる博物館支援事業」による補助を受けて実施（全額補助）。

①芸術家2名招へい			
東樋口徹氏（版画家）、中村花絵氏（版画家）			
②滞在と地域との交流（5月～2020年3月 随時）			
宿泊は主に地域の農業者と有志の自宅での民泊や市内研修施設を利用。1～2週間程度の滞在を複数回実施。			
③作品の公開制作			
東樋口氏、中村氏共に生涯学習情報センターいぶき地下工房2で公開制作活動を行った。			
④ワークショップの実施			
8/26（月）・10/29（火）	士別翔雲高校美術部 「青写真」、「シルクスクリーン体験」	東樋口氏、中村氏	生徒 5名 教員 1名
8/28（水）～8/29（木）	士別南中学校美術部 「シルクスクリーン体験」	東樋口氏、中村氏	生徒 8名 教員 1名
8/29（木）	北星保育園ワークショップ 「青写真」	東樋口氏、中村氏	子ども 17名 大人 5名
10/29（火）	多寄保育園ワークショップ 「青写真体験」	東樋口氏、中村氏	子ども 12名 大人 3名
2020年 3/8（日）	シルクスクリーン体験 ※新型コロナウイルス感染症対策のため中止	東樋口氏、中村氏	
⑤成果作品展覧会			
2020年 3/7（土）～3/23（月）	いぶき地下市民ギャラリー		
⑥レジデンス成果報告会及びギャラリートーク			
2020年 3/7（土）	いぶき地下市民ギャラリー ※新型コロナウイルス感染症対策のため中止		



取材の様子



ワークショップの様子



公開制作の様子

2-2 資料の収集・整理・保存

●資料の寄贈

平成31/令和元年度は29件、187点の寄贈を受けました。当館の資料は市民の方からの寄贈によるものが大部分を占めます。士別に関わる資料などをお持ちの方がいましたら、博物館へご一報くださいますよう、お願いいたします。

	資料名/書籍名	数量	分類	寄贈日
1	石器	30点	考古	令和1年5月7日
2	出征旗	1点	歴史	令和1年5月12日
3	カメラ	1点	民俗	令和1年5月13日
4	ナタ	1点	民俗	令和1年5月13日
5	写真	24点	歴史	令和1年6月6日
6	新聞（道北日報）ほか	102点	歴史	令和1年6月7日
7	かんじき	1点	民俗	令和1年7月9日
8	せんべい焼き機	1点	民俗	令和1年7月9日
9	キセル	2点	民俗	令和1年7月9日
10	炭火アイロン	2点	民俗	令和1年7月9日
11	タバコ	1点	民俗	令和1年7月9日
12	編み針	3点	民俗	令和1年8月23日
13	ネックレス	1点	民俗	令和1年8月23日
14	ブローチ（セイウチの牙）	1点	民俗	令和1年8月23日
15	置物	1点	民俗	令和1年8月23日
16	タペストリー	1点	民俗	令和1年8月23日
17	リストバンド	1点	民俗	令和1年8月23日
18	切手（グリーンランド）	1点	民俗	令和1年8月23日
19	切手（カナダ・各国・北極）	1点	民俗	令和1年8月23日
20	腕時計	1点	民俗	令和1年12月21日
21	記念切手 6枚綴	1点	民俗	令和1年12月21日
22	北支那大観	1点	書籍	令和2年2月12日
23	イッカクの牙	1点	民俗	令和2年2月26日
24	校章 多寄中学校	2点	教育	令和2年2月26日
25	門札 多寄中学校	1点	教育	令和2年2月26日
26	竹内国泰作 「白鳥」	1点	美術	令和2年2月26日
27	竹内国泰作「湖畔のくつろぎ」	1点	美術	令和2年2月26日
28	山本鉄夫作「太陽に向かって」	1点	美術	令和2年2月26日
29	山本鉄夫作 絵画	1点	美術	令和2年2月26日

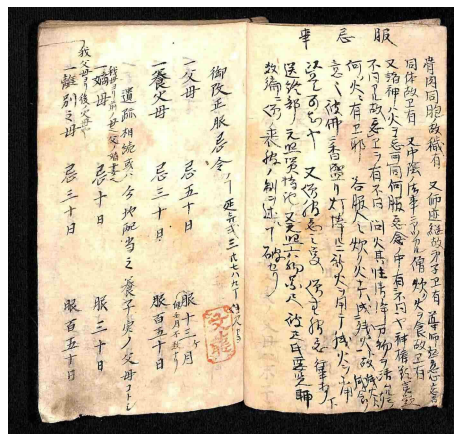
計 187点

●資料の整理・保存

博物館がこれまで調査や寄贈などで収集してきた資料について、様々な利用者の問い合わせに対応できるように、登録状況の確認を進めています。また、文献資料の利用等による劣化を防ぎ、後世に伝えていくために、デジタル化を同時に進めています。



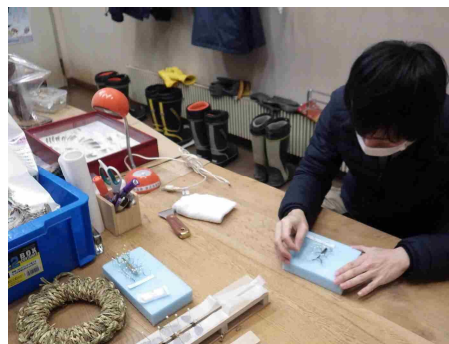
歴史資料整理の様子



デジタル化した資料



歴史資料等の保存用の箱



標本作製作業の様子



自然史資料の整理



収集した標本

●資料の貸し出し

士別市立博物館では、他館への資料の貸し出しや、市内学校での授業用教材として、博物館資料の貸し出しを行っています。

資料名	数量	貸出先	利用目的	貸出期間
エゾユキウサギ剥製	1点	名寄市北国博物館	常設展示	平成31年4/1～令和2年3/31
石磨き体験資料	1式	士別小学校	教材として	令和1年6/4～6/14
リヒター閃石岩	1点	士別南小学校	教材として	6/7～6/13
黄鉄鉱	1点			
トロクトライト	1点			
面	4点	日向神代神楽愛好会	神楽の練習のため	通年
刀	2点			
着物	2点			
①士別ゆかりの人々 タイトルボード	1点	日本甜菜製糖(株)士別製糖所	ビート祭りの展示 に使用するため	6/29～6/30
写真パネル	8点			
②写真用アルミパネル A1サイズ	41点			
火起こし器	10点	士別中学校	教材として	7/5～7/19
飛ぶ種の模型づくりセット	1式	士別小学校	教材として	8/29～9/19

2-3 調査/研究活動

●博物館所蔵資料の調査・研究

調査主体：士別市立博物館 中村
調査日：随時
調査地：博物館収蔵庫
調査内容：博物館収蔵の日向農場に関する史料調査
調査方法：目録作成・デジタル化・翻刻（活字化）
調査成果

当館に所蔵されている、多寄町旧日向地区に、山形県から団
体で移住してきた移住者の史料の調査・研究を行った。

史料の全貌としては、明治35(1902)年に、山形県出身の当時
貴族院であった日向三右衛門が、多寄町日向地区（現在の多
寄地区西側）の払い下げを受け、翌36年に同郷の人間を移住さ
せたことにより始まった、日向農場に関する明治末から昭和
中期の史料である。内容は、日記や帳簿、経営報告書など多岐に
わたる。現在、デジタル化と目録作成を行い、翻刻も並行して
行っている。



●伝統芸能の伝承と保存

調査主体：士別市立博物館 中村・水田
調査日：随時
調査地：士別市多寄町
調査内容：士別市多寄町に伝わる日向神代神楽の演目や舞
などの調査
調査方法：映像の撮影、神楽の愛好会に聞き取り
調査成果

士別市多寄町に、明治41(1908)年から伝わっている、日向神
代神楽の演目や舞の形などの聞き取りや記録を行った。

現在は日向神代神楽愛好会の会員によって伝承されていて、
演目は三番叟、三宝荒神、宝剣納め（素戔鳴命、櫛稲田姫、日
本武尊）、八幡舞の4種類が伝承され、三番叟、宝剣納め（櫛
稲田姫）の記録映像の撮影を行った。

また、ルーツとされている、岩手県一関市の大門神楽につい
ても調査を行い、日向神代神楽との関連を調査している。



●天塩川上流域の水生生物調査

調査主体：士別市立博物館 本部

調査日：令和1年6～11月

調査地：市内天塩川・剣淵川

調査内容：水生生物の生息状況及び、今後のウチダザリガニの生息調査に向けた、調査候補地の事前確認。

調査方法：たも網による捕獲

調査成果

11月には試験的にワナを設置して探索を試みたが、水温が低かったためか、捕獲には至らなかった。



●きのこの採集調査

調査主体：士別市立博物館 本部

調査日：令和1年8～9月

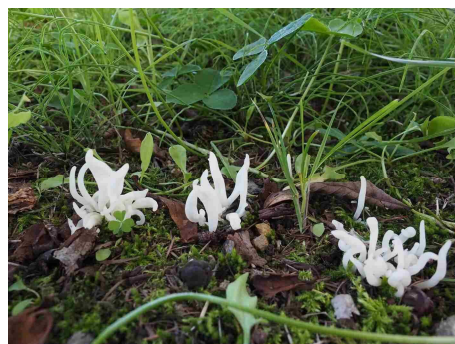
調査地：グリーンスポーツ他市内各所

調査内容：特別展開催に向けた標本採集を主目的としたきのこの探索。

調査方法：採集および写真により記録した。種同定は斎藤氏（当館特別学芸員）の協力で行った。

調査成果：

当館で収蔵していなかったきのこの標本を多数収集することができた。また、きのこを適切に標本化する手法も検討した。



●鳥類生息調査

調査主体：士別市立博物館 本部

調査日：随時

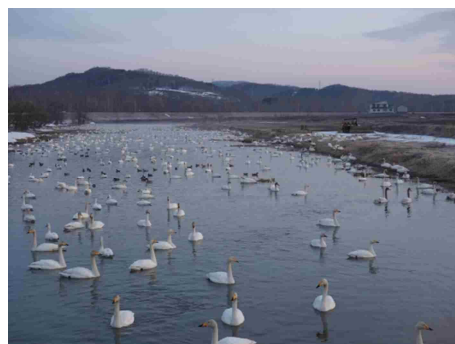
調査地：市内

調査内容：市内の鳥類相把握のために、鳥類の野外観察を実施した。

調査方法：現地での目視による確認及び写真等による記録

調査成果：

多寄町旧河川で見られる水鳥の飛来状況を確認した他、今まで市内での目撃記録の少なかった種も数種確認。



●学芸員の執筆活動

学芸員として、調査・研究した内容を、外部の雑誌や博物館報告などに投稿して、その成果を広く多くの方に見てもらえるようにしています。また、地元新聞や北海道の学芸員のホームページに投稿して博物館や学芸員の活動を紹介しています。

執筆者	タイトル等	掲載先	掲載時期
本部哲矢 中村圭佑	博物館紹介	道北日報新年号	令和2年1月1日付
本部哲矢	三日月湖に集まる生き物	北海道新聞「なるほど道北」	令和2年1月20日付
本部哲矢	学芸員のひみつ道具 「カスタマイズ自由で色々使える!?鳴き声タッチペン」	集まれ！北海道の学芸員コラムリレー	令和2年2月8日
中村圭佑	学芸員のひみつ道具 「お手軽な資料調査道具？」	集まれ！北海道の学芸員コラムリレー	令和2年2月29日
屋良健一郎 鮫島安豊 中村圭佑	種子島開発総合センター鉄砲館所蔵「御家記」の紹介	名桜大学総合研究(28)	令和2年3月
本部哲矢	北海道士別市で観察された鳥類の記録	士別市立博物館報告第37号	令和2年3月31日
澤田煌基 本部哲矢	北海道士別市周辺で採集・観察されたチョウについて	士別市立博物館報告第37号	令和2年3月31日

2-4 博物館ボランティア活動

士別市立博物館では、博物館ボランティア友の会会員の方々にお手伝いいただき、博物館の講座補助や資料整理、研究・調査の協力などをお願いしています。

実施日	区分	内容	人数
8/17(土)	講座補助	カルチャーナイト 体験メニュー指導協力	1名
8/31(土)	講座補助	しべつ土曜子ども文化村ふるさと自然歴史体験館④ 士別歴史たんけん隊 補助	2名
9/15(日)	講座補助	博物館窓口業務	1名
12/7(土)	講座補助	しべつ土曜子ども文化村ふるさと自然歴史体験館⑤ 科学工作体験～くるくるレインボーを作ろう 補助	2名
令和2年1/13(月)	講座補助	講座「士別サイエンスフェスティバル」 体験ブース出展協力	7名
1/30(木)、1/31(金)	展示協力	テーマ展「ひな人形展」展示作業	計10名
3/10(火)		テーマ展「ひな人形展」撤収作業	
随時	調査協力	昆虫(チョウ)調査	2名