



**特集** 士別市の財政状況

～令和6年度の決算報告～

士別市職員給与の公表	.....	5p
まちづくり総合計画パブリックコメント	.....	8p
年末年始の業務体制	.....	12p



# 士別市の財政状況

## 令和6年度決算報告

問 財政課財政係 ☎ (26) 7 7 8 8

### 一般会計

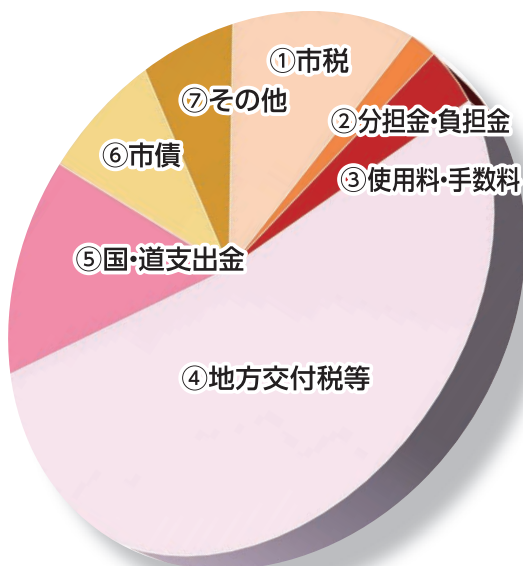
令和6年度の一般会計決算は、収入が178億3,500万円、支出が177億6,400万円となり、7,100万円の黒字決算になりました。

収入では、前年と比べ地方交付税の増額、朝日三望台シャンツェ整備にともなう諸収入・市債借

入額の増などにより6億8,700万円増加し、支出では、小学校空調設備整備事業や朝日三望台シャンツェ整備事業などにより、前年比約7億4,600万円増加しました。

### 収入

178億3,500万円



- ①市税 23.4億円 (13.1%)  
皆さんから市に納めていただいた税金
- ②分担金・負担金 1.0億円 (0.6%)  
サービスに応じて利用者が負担したお金
- ③使用料・手数料 4.1億円 (2.3%)  
市の施設利用や証明書の発行などにかかったお金
- ④地方交付税等 95.0億円 (53.3%)  
市町村の財政状況や人口などに応じて、国や北海道から配分されたお金

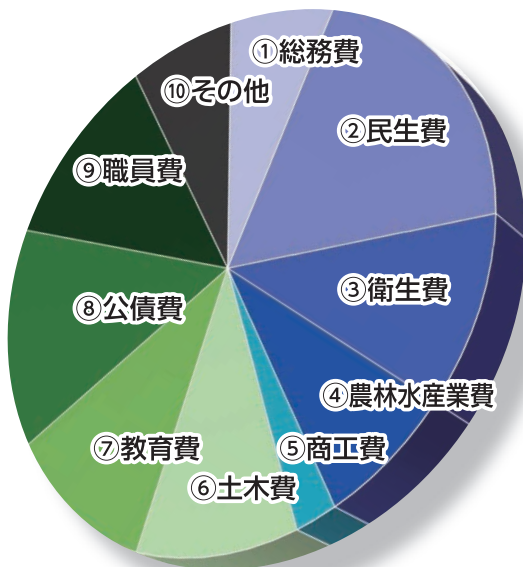
- ⑤国・道支出金 29.3億円 (16.4%)  
特定の目的を行うために、市町村に配分されたお金
- ⑥市債 14.0億円 (7.8%)  
国や銀行から借り入れたお金
- ⑦その他 11.6億円 (6.5%)



収入は「どこからいくら集めたか」、支出は「何にいくら使ったのか」を表しています。

### 支出

177億6,400万円



- ①総務費 12.9億円 (7.3%)  
市役所の運営管理、広報発刊などに使った経費
- ②民生費 34.3億円 (19.3%)  
子育て支援、高齢者、障がい者福祉などに使った経費
- ③衛生費 18.4億円 (10.4%)  
医療、健康増進、ごみ処理などに使った経費
- ④農林水産業費 13.2億円 (7.4%)  
農業・林業の振興などに使った経費
- ⑤商工費 4.3億円 (2.4%)  
商工業や観光の振興などに使った経費

- ⑥土木費 18.1億円 (10.2%)  
道路、河川、住宅、公園などに使った経費
- ⑦教育費 20.2億円 (11.3%)  
学校教育、社会教育、スポーツ振興に使った経費
- ⑧公債費 26.6億円 (15.0%)  
借金の返済などに使った経費
- ⑨職員費 21.2億円 (11.9%)  
職員の給料など
- ⑩その他 8.4億円 (4.8%)

## 一人あたり決算額

一般会計の支出を、項目ごとに市民1人あたりの額に換算してみました。

市民一人あたりの決算額：

**108万9,978円**（対前年比 7万1,382円 増）  
※人口1万6,298人（令和7年3月末）で計算

企画・市民活動など

8万5,139円

（前年比1,998円減）



保健・福祉など

32万3,188円

（前年比2万721円増）



農林・商工業振興など

10万9,512円

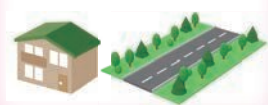
（前年比1万3,718円減）



公営住宅・道路建設など

11万1,070円

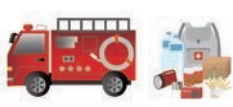
（前年比1万8,133円増）



消防・防災

4万3,944円

（前年比3,865円増）



教育・スポーツなど

12万3,868円

（前年比3万8,373円増）



借入金の償還

16万3,439円

（前年比224円増）



職員費

12万9,818円

（前年比5,782円増）



## 企業会計

民間企業の会計手法を取り入れ、サービスなどに対する料金収入により独立採算で運営する会計です。

## 特別会計

一般会計と区分して、事業の目的を限定し、特定の事業ごとに経理する会計です。

会計名	区分	収入	支出
病院事業	収益的収支	33億5,000万円	36億4,200万円
	資本的収支	2億2,300万円	3億6,200万円
水道事業	収益的収支	6億5,700万円	5億3,800万円
	資本的収支	1億9,500万円	4億2,100万円
下水道事業	収益的収支	9億2,500万円	8億9,500万円
	資本的収支	7億100万円	10億1,100万円

※収益的収支…運営や維持管理に関する収入と支出

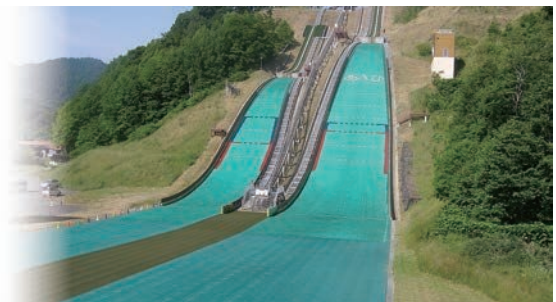
※資本的収支…施設建設や機器購入などの整備に関する収入と支出

会計名	収入	支出
国民健康保険事業	19億7,100万円	19億6,900万円
後期高齢者医療	4億2,000万円	4億1,900万円
介護保険事業	25億5,500万円	25億4,800万円
合計	49億4,600万円	49億3,600万円

## 主要事業

令和6年度は、小学校への空調設備設置、朝日三望台シャンツェの整備などに取り組みました。

- 小学校空調設備整備事業 **1億6,996万円**
- スポーツ合宿センター整備事業 **1億212万円**
- 朝日三望台シャンツェ整備事業 **5億3,900万円**



### ■健やかで豊かな心育む まちづくり

- ▶がん検診事業 1,418万円
- ▶介護従事者確保緊急支援事業 506万円
- ▶高校魅力化支援事業 430万円

### ■魅力と活気あふれる まちづくり

- ▶甜菜作付振興事業 3,887万円
- ▶農業農村整備促進費活用事業 8,193万円
- ▶地域循環型住まいづくり促進事業 526万円

### ■市民の力で未来へ歩む まちづくり

- ▶「まちの地域力」推進事業 76万円
- ▶移住定住促進事業 1,071万円
- ▶奨学金返還支援事業 104万円

## 基金

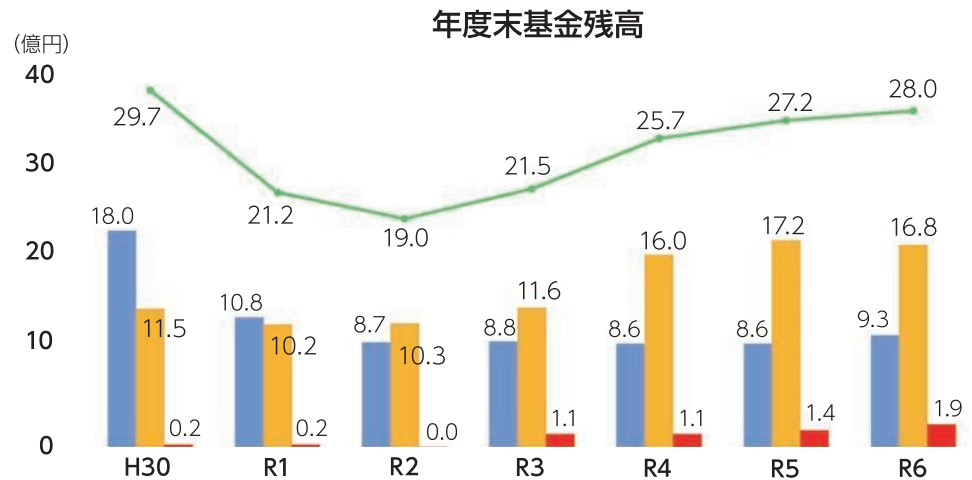
一般会計基金：

総額 28億円

一人あたり：

17.2万円

- その他特定目的基金
- 財政調整基金
- 減債基金
- 基金計



市では、目的に応じて貯金をしています。  
貯金の総額は、前年に比べ 7,600 万円増加しました。

## 市債

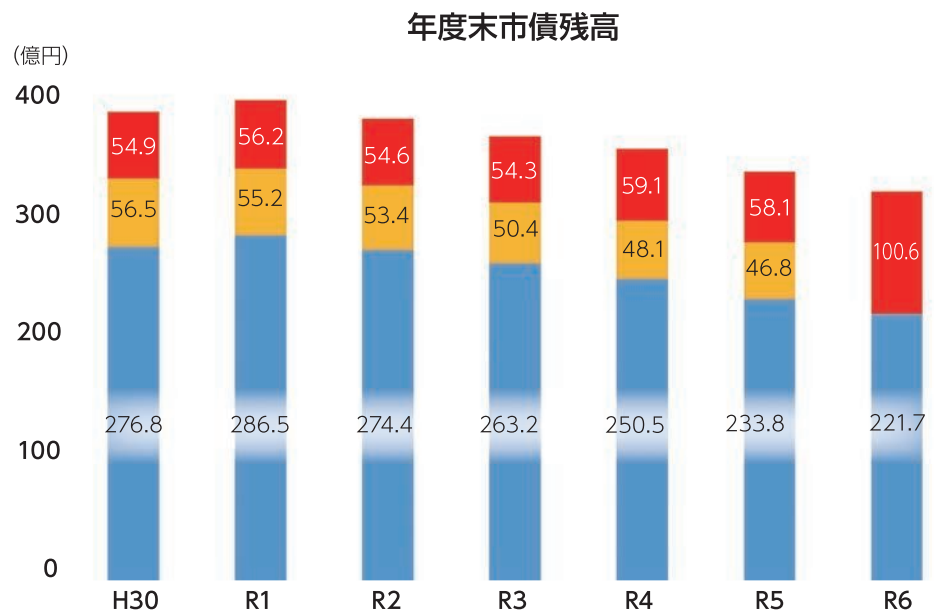
総額：

322億3,000万円

一人あたり：

197.8万円

- 一般会計
- 特別会計
- 企業会計



大きな事業を行う際には、借金して計画的に返済します。  
残高は、前年度に比べ 16 億円減少しました。

## 財政の健康診断

「地方公共団体の財政の健全化に関する法律」で5つの財政指標が設けられています。  
比率が基準を超えたときは、財政健全化のための計画策定や地方債の発行制限などが求められます。  
令和6年度決算にもとづく市の比率は、いずれも前年度より減少し基準を下回りました。

指標名		内容	令和6年度	令和5年度	早期健全化基準
健全化判断比率	実質赤字比率	一般会計の赤字割合	赤字なし	赤字なし	13.29%
	連結実質赤字比率	全会計の赤字割合			18.29%
	実質公債費比率	年間の借入金返済額の割合	13.9%	14.3%	25.0%
	将来負担比率	負担が見込まれる負債割合	92.6%	98.3%	350.0%
資金不足比率		企業会計ごとの資金不足額の事業規模に対する割合	資金不足なし	資金不足なし	経営健全化基準 20.0%



# 士別市職員給与の公表

市職員に支払われる給与について、国の基準にもとづき概要を公表します。  
(会計年度任用職員を除く)

なお、給与や定員管理などの詳細は、市HPで公表しています。

☎総務課職員係 (26) 7 7 7 5

令和7年度一般会計当初予算の職員給与費が占める割合は、13.1% (約22 億6,939 万円) です。

職員給与費には、給料や期末・勤勉手当などの各種手当、共済費の事業所負担分が含まれています。

## ▶初任給と職員の平均給与月額

(単位：円)

学歴	初任給 ※R7.4.1現在	平均給与月額※R7.1.1現在
大学卒	220,000	350,980
高校卒	188,000	

令和7年1月1日現在で、職員の平均年齢は 40.9 歳です。



## ▶期末・勤勉手当の支給割合 (令和7年4月1日現在)

(単位：月分)

支給月		期末手当	勤勉手当	小計	合計
士別市	6月	1.25	1.05	2.30	4.60
	12月	1.25	1.05	2.30	
国家公務員	6月	1.25	1.05	2.30	4.60
	12月	1.25	1.05	2.30	



期末手当は、6月・12月に一定割合で支給する手当です。勤勉手当は、職員の勤務状況に応じて支給する手当です。これらは、民間企業の賞与に該当します。

## ▶市長・副市長・教育長・病院事業管理者の給料、 議会議員の報酬月額と期末手当支給割合 (令和7年4月1日現在)

(単位：円)

職名	金額	期末手当支給割合
市長	836,000	6月期：2.25 月分 12月期：2.25 月分 合計：4.50 月分
副市長	680,000	
教育長	589,000	
病院事業管理者	1,054,900	6月期：2.30 月分 12月期：2.30 月分 合計：4.60 月分

(単位：円)

職名	金額	期末手当支給割合
議長	380,000	6月期：2.25 月分 12月期：2.25 月分 合計：4.50 月分
副議長	334,000	
議員	310,000	

## ▶ラスパイレス指数 (令和6年)

国家公務員の給与水準を100とした場合の、地方公務員の給与水準を表す指標です。

士別市職員の給与水準を、他市町村の職員や国家公務員と比較することができ、札幌市を除く道内34市のなかでは18 番目です。

対象	ラスパイレス指数
士別市	97.5
全国類似団体	97.3
全国市平均	98.6
国家公務員	100

くわしくは市HPをご確認ください。



地域おこし協力隊は、都市部の人々が地方に移住し、地域の活性化などをめざして活動する制度です。本市では、現在9人の隊員が在籍しています。まちの魅力発信や課題解決に取り組み、自身の夢や目標をかなえるため活動しています。

この連載では、本市の協力隊がつくるネットワーク組織「OKOSHIBETSU」が、noteで発行している広報を一部紹介します。

全文はnoteで読むことができます。



## 隊員インタビュー

### ●荒又 拓美 さん (起業型)

#### ▶人生の岐路でUターンを選択

士別市出身で、高校・大学は市外で過ごしていましたが、人生このままでいいのかと悩むことが多く、大学を中退しました。将来に迷っていたときに士別に帰省し、ゲストハウスを運営する元協力隊の人に出会いました。

もともと私は、社会人になれば士別を出ることが当たり前だと思っていました。しかし、士別で活躍している人に出会い「士別にも選択肢があること」に気づきました。このことを子どものときから知っていれば、人生の幅は大きく広がると感じました。そこで、子どもたちの選択肢を広げられる教育分野での起業を決意し、協力隊に応募して採用されました。

#### ▶人生の選択肢を広げる塾をつくる

現在、小中学校や高校での授業コーディネートや、公民館主催事業である子ども議会、まちゼミの事務局などに取り組み、少しずつ士別の教育に関わる機会が増えています。

今後は、探究型の学習塾づくりをすすめ、子どもたちが自分の意思でさまざまな選択ができるような学びを提供していきたいです。



### ●富安 玄 さん (羊の飼養・農業支援員)

#### ▶IT業界からの転身

元々はIT関係の仕事をしていましたが、畜産や酪農に興味があり転職し、日本各地の牧場や畜産会社で勤務しました。仕事で腰を痛め、数年間休職しましたが、その期間に大学へ通い、畜産や酪農に生かせるさまざまな資格を取得しました。

大学在学中に、士別で羊の飼養の地域おこし協力隊を募集していることを知りました。羊に特化した活動ができる協力隊は珍しかったため興味がわき、士別に来ることを決心しました。

#### ▶今ある魅力に気づく大切さ

羊の飼養と農業で生計を立てていくため、活動の一環でさらなる資格取得に取り組んでいます。士別は田畑が広く、山や湖などの自然も豊富です。新たに何か作るといより、今あるものの魅力に気づき、発信していくことで人が集まると思います。外から来たからこそわかる感覚を大切に、地域に根ざし、自立した就農をめざします。



# Museum Micro Report

博物館三二通信

▼博物館HP



市立博物館では、年間をとおしてさまざまな講座や展示、研究などを行っており、子どもから大人まで幅広く知的好奇心を育てています。

この連載では、所蔵資料や学芸員の研究活動などをテーマに、博物館の魅力を発信します。

興味がある方は、ぜひ市立博物館へ。

市立博物館 ☎ (22) 3 3 2 0

## 第7回

### 歴史に消えた幻の屯田兵村

#### ●最後の屯田兵村、が変わった可能性

屯田兵による北海道の開拓は、明治7(1874)年に始まりました。当初、屯田兵は元武士の家柄の人などが対象でしたが、明治24(1891)年以降は平民も参加可能となりました。

士別は、明治32(1899)年に平民の屯田兵によって開拓されました。彼らが「最北最後の屯田兵」だったことは有名です。

しかし、実はそうならない可能性がありました。当時の文献から、士別のあとに配備が予定されていた「幻の屯田兵村」の存在が分かっています。

#### ●幻の「多寄兵村」。

士別の後に開拓が予定されていた「幻の屯田兵村」は、屯田兵の配備計画を示した「屯田兵配備表制定ノ件」という史料(右写真)に記載されています。

赤色で囲った部分には、配備地名に「上川郡多寄村」とあり、士別の屯田兵配備から4年後となる明治36(1903)年に、多寄村に屯田兵村を配備しようとしていたことが分かります。

ですが、実際には配備されることはありませんでした。理由は北海道の人口が増え、新たな屯田兵の配備が不要となったことが大きな要因とされています。

#### ●まとめ

士別は、最北最後の屯田兵にちなみ「サムライ士別」の愛称でも知られています。歴史に「もし、はありませんが」「もし多寄が最北最後の屯田兵村だったら」今とは異なったまちが誕生し、違う歴史を歩んでいたかもしれません。これが、歴史の面白さです。

配備表は、アジア歴史資料センターHPで閲覧できます。興味のある方は調べてみてはいかがでしょうか。(中村圭佑学芸員)

工兵隊		砲兵隊		騎兵隊		兵				歩		兵種隊	自明治三十二年 至明治三十九年	屯田兵配備表
						第四大隊		第三大隊		第二大隊				
空知	空知	空知	空知	空知	空知	紋別	常呂	上川	空知	空知	雨龍	配置地名		
沼貝	沼貝	沼貝	沼貝	沼貝	沼貝	常呂	常呂	上川	空知	空知	雨龍	大隊本部 所在地	三十二年	
常呂	常呂	常呂	常呂	常呂	常呂	常呂	常呂	常呂	常呂	常呂	常呂	大隊本部 所在地	三十三年	
常呂	常呂	常呂	常呂	常呂	常呂	常呂	常呂	常呂	常呂	常呂	常呂	大隊本部 所在地	三十四年	
常呂	常呂	常呂	常呂	常呂	常呂	常呂	常呂	常呂	常呂	常呂	常呂	大隊本部 所在地	三十五年	
常呂	常呂	常呂	常呂	常呂	常呂	常呂	常呂	常呂	常呂	常呂	常呂	大隊本部 所在地	三十六年	
常呂	常呂	常呂	常呂	常呂	常呂	常呂	常呂	常呂	常呂	常呂	常呂	大隊本部 所在地	三十七年	
常呂	常呂	常呂	常呂	常呂	常呂	常呂	常呂	常呂	常呂	常呂	常呂	大隊本部 所在地	三十八年	
常呂	常呂	常呂	常呂	常呂	常呂	常呂	常呂	常呂	常呂	常呂	常呂	大隊本部 所在地	三十九年	

▲明治32(1899)年～明治39(1906)年の屯田兵配備表。表を見ると「第一大隊」は「上川郡多寄村」「雨龍」の2カ所で開村予定だったこと、大隊本部は多寄に置く予定だったことなどが分かる。また、第二大隊の欄には「上川郡士別村」の文字が確認できる。



▲明治末期の多寄村。もし屯田兵村ができていた場合、多寄や士別の歴史に大きく影響した可能性が高い。

# パブリックコメントで まちづくりに参加しよう

## 第2次士別市まちづくり総合計画の パブリックコメントを実施します



### パブリックコメントとは？

市がつくる制度や計画の「案」に対して、市民が意見を伝えられる制度です。

「ここがわかりにくい」「このような視点も必要では？」など、計画が完成する前に意見を伝えることができます。

市にとっても、事前に市民と情報共有することで、皆さんが納得できる計画の策定につながります。

ぜひ、あなたの考えや思いをお寄せください。

市では、2050年を見据えて「第2次士別市まちづくり総合計画」の策定をすすめています。

市民の皆さまからのご意見を計画づくりの参考にするため、パブリックコメントを実施します。多くのご意見をお待ちしています。

☎企画課まちづくり推進係 ☎ (26) 7790



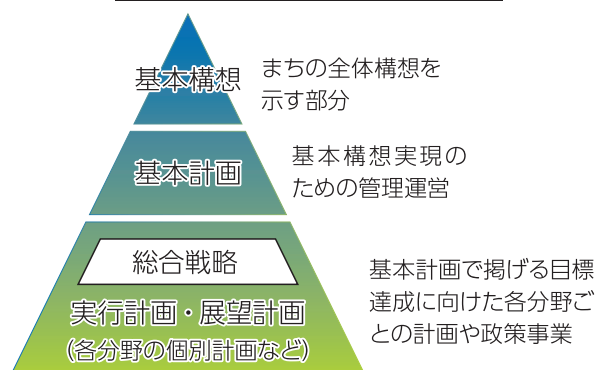
### 総合計画はまちづくりの`土台、

総合計画は、市がめざす将来像や目標を定めたものです。その実現に向けて、市民・議会・行政が同じ方向を見て取り組むための基本方針をまとめます。

この計画は`これからの士別をどんなまちにしていくな、という大きな方向性を定めるもので、医療・福祉・子育て・教育・スポーツ・経済・住環境など、あらゆる施策の「土台」となる計画です。

2050年の将来や社会情勢の変化を見据え、市民が幸福を感じながら暮らせるまちの実現に向けた目標を設定します。

#### 第2次総合計画の体系イメージ



#### ●意見を募集する計画

「第2次まちづくり総合計画」の基本構想（案）および基本計画（案）

#### ●募集期間

12月15日（月）～令和8年1月14日（水）午後5時

#### ●閲覧場所

市HP、情報公開コーナー（市庁舎1階ロビー）、朝日支所、上士別出張所、多寄出張所、温根別出張所、生涯学習情報センター

#### ●意見を提出できる方

- ①市内に住所を有する方
- ②市内に事務所または事業所を有する個人・法人・その他の団体
- ③市内の事務所または事業所に勤務する方
- ④市内の学校に通う方

※提出いただいた意見と、その意見に対する市の回答は、広報しべつや市HPなどで公表します。氏名・住所などは公表しません。

#### ●提出方法

閲覧場所や市HPにある「意見提出用紙」に必要事項を記入し、郵送・FAX・メール・持参のいずれかで提出してください。

※電話受付はしません。

#### ●提出期限

1月14日（水）午後5時必着

#### ●提出先

士別市総務部企画課（市役所2階）  
〒095-8686 士別市東6条4丁目1番地  
FAX : 0165-22-1934  
mail : kikakuka@city.shibetsu.lg.jp



# イベントカレンダー

# 12月

子育て支援センターゆら ☎(26)7202

日程	時間	行事名
2(火)	9:30～11:30	簡単ハンドワーク 「クリスマス飾りづくり」
12(金)	9:30～11:30	赤ちゃんDAY～体操編～ (対象者には案内配付・要予約)
18(木)	9:30～11:30	ゆらクリスマス会
19(金)	9:30～11:30	赤ちゃんDAY～ミニ講話編～ (対象者には案内配付・要予約)
20(土)	9:30～11:30	・お父さんDAY ・マタニティDAY(10:00～11:30)
25(木)	9:30～11:30	作業療法士相談日
26(金)	9:30～11:30	赤ちゃんDAY～おしゃべり編～ (対象者には案内配付・要予約)



いきいき健康センター ☎(26)7778

上段(白)が午前、下段(緑)が午後のプログラムです。  
水曜はあさひサンライズホールでも行います。

## ▼いきいきサロン

事前申込不要

午前▶10時～11時30分

午後▶1時15分～2時45分

(朝日は10時30分～正午)

日	月	火	水	木	金	土
	1	2	3	4	5	6
	休館	健康麻雀 健康麻雀	軽スポーツ・レク 書写	折り紙あそび 脳トレ	ぬりえ クリスマス飾り	ちぎり絵 軽スポーツ・レク
7	8	9	10	11	12	13
日曜キッズルーム	休館	健康麻雀 健康麻雀	折り紙あそび ポストカード	軽スポーツ・レク ぬりえ	脳トレ 切り絵	しめ縄づくり フリープログラム
14	15	16	17	18	19	20
日曜キッズルーム	休館	健康麻雀 健康麻雀	脳トレ ぬりえ	ちぎり絵 馬の置物づくり	フリープログラム 軽スポーツ・レク	折り紙あそび 脳トレ
21	22	23	24	25	26	27
日曜キッズルーム	休館	健康麻雀 健康麻雀	ぼち袋 軽スポーツ・レク	脳トレ 切り絵	毛糸の小物 折り紙あそび	軽スポーツ・レク ぬりえ
28	29	30	31	<b>《お願い》</b> ・いきいきサロン参加者は、開始5分前までにお越しください。 ・年末年始は、12月29日(月)～1月3日(土)が休みです。		
日曜キッズルーム休	休館	休館	休館			

※このほか、「カフェつながり」を6日、13日(土)午前9時30分～11時30分に、「さんあいクラブ」を20日(土)

午前10時～11時30分に開催しています。

※日曜キッズルームの開設時間は、午前10時～午後4時です。

## ▼市民サロン ※申込不要

サロン名	時間	開催日
ふまねっとサロン	午後1時30分～3時	水曜日▶ 3、10、17、24日
囲碁サロン	午前10時～正午	土曜日▶ 6、13、20、27日
パッチワークサロン	午前10時～午後3時	土曜日▶ 6、13、20、27日
切り絵サロン	午前9時30分～11時30分	木曜日▶ 11日



No.  
68

の**情報**

## ごみ ステーション！

問環境センター ☎ (23) 0022

### 大掃除や年末年始のごみ出しは計画的に！

12月は、大掃除などでごみが増える時期です。ごみカレンダーやしべつ暮らしナビなどで収集日程を事前に確認し、出し忘れや間違いのないようごみを出しましょう。

#### 年末年始の収集

年末年始は長期休業のため、収集を行いません。大変ご不便をおかけしますが、ご理解のほどよろしくお願い致します。

##### 《年末の収集》

●12月25日(木)

▼上土別・中土別・川西地区(生ごみ・衛生ごみ・一般ごみ・容器)

▼多寄地区(生ごみ・衛生ごみ・その他プラスチック)

●12月26日(金)

▼市街地区・温根別・西土別・学田・南土別・武徳・下土別・北町地区(生ごみ・衛生ごみ・一般ごみ)

▼朝日地区(生ごみ・衛生ごみ)

##### 《年始の収集》

●1月5日(月)

▼上土別・中土別・川西地区(生ごみ・衛生ごみ・その他プラスチック)

▼多寄地区(生ごみ・衛生ごみ・一般ごみ)

▼朝日地区(一般ごみ・その他プラスチック)

●1月6日(火)

▼市街地区(生ごみ・衛生ごみ・その他プラスチック)

▼温根別・西土別・学田・南土別・武徳・下土別・北町地区(生ごみ・衛生ごみ・その他プラスチック)

#### 簡易包装について

年末年始は、食料品や贈答品の購入が多くなります。

商品を含む紙や箱、容器包装プラスチックなどは、使い終わるとごみになってしまいます。

ごみ削減のため「簡易包装」を心がけ、過剰包装にならないよう気を付けましょう。



#### 粗大ごみ収集の申込みについて

粗大ごみ収集の申込み締め切りは、収集日の1週間前までとなります。

1週間前までであれば、いつでも申込みできます。

駆け込みで申込みと、電話が混みあってしまうため、申込み際は時間的な余裕をもって申込みしてくださいようお願いいたします。

なお、アプリからも申込みできますので、ぜひ活用ください。

#### 問い合わせを いただきました

▼風呂のふた・傘の分別について

風呂のふた(折り畳式・シャッター式など)、傘の分別について問合せがありました。



これらはどれも一般ごみです。一般ごみの指定袋に入れて出してください。

※ただし、分割式の風呂のふたで、45リットルの袋に入らない場合は、粗大ごみとなります。

※傘の柄が、袋から飛び出した状態でも問題ありません。袋の口元を縛って出してください。ガムテープなどでは止めないでください。



# 士別市立病院 受診案内

問士別市立病院 ☎ (23) 2 1 6 6

12月

**再来機**【午前診療】午前7時45分～10時59分（小児科は午前11時30分まで）  
**受付時間**【午後診療】午前11時～午後3時（小児科は午後4時まで）

※初めて受診する方は、初診窓口で受付してください。（午前8時45分から）

■上段（色付き）は午前、下段（白）は午後 ※患者数により、診療できない場合や午後診療になる場合があります。

※事前採血の受付時間は、午後1時～3時です。

※電話での診察予約変更は、午後2時～4時です。

※HPVワクチン接種のみ、午後4時までの予約が可能です。

診療科		月	火	水	木	金	留意事項
内科	一般	○ —	○ —	○ —	○ —	○ —	神経内科は予約診療です。
	循環器	今月の診療日は、3・5・8・12・18・19・22・23日です。					8日はペースメーカー外来です。（予約診療）
	消化器	○ —	○ —	○ —	○ —	○ —	
精神神経科		○ ○	※ —	○ ○	— —	○ ○	受付は、午後1時30分までです。（予約診療） ※火曜日の診療日は16日（午前のみ）です。
小児科		○ ○	○ ○	○ ※	○ ○	○ ○	※10月から水曜日の診療体制を変更しています。 →第1・3・5（午後）予防接種のみ（予約制）、第2・4（午後）通常診療
外科		○ —	○ —	○ —	— —	○ —	水・木曜日はストーマ外来を実施します。（予約診療）
整形外科		○ —	○ —	○ —	○ —	○ —	
皮膚科		○ ○	— —	○ ○	— —	— —	混雑状況により、次回以降の受診をお願いする場合があります。（緊急の場合を除く）
泌尿器科		— —	— —	— —	○ —	— —	混雑状況により、次回以降の受診をお願いする場合があります。（緊急の場合を除く）
婦人科		○ ○	○ ○	— —	— —	— —	予防接種・産後1カ月健診は予約が必要です。
眼科		○ ○	— —	— —	— —	○ ○	
麻酔科		○ —	— —	— —	○ —	— —	

## 日曜・祝日当番医

21日 しべつ内科クリニック  
☎ (23) 2 5 2 5

※上記のほか、7・14・21・28日、年末年始は市立病院です。

## 小児の予防接種

くわしくは、各医院まで問い合わせください。

接種場所	接種日	問合せ
船津医院	木曜日	(23) 2674
上士別医院	月・火・木・金曜日	(24) 2250
市立病院	水曜日	(23) 2166
多寄医院	火・木・土曜日	(26) 2106
あさひクリニック	月～金曜日	(28) 3333
士別内科クリニック	月～金曜日	(23) 2525
道北クリニック	月～金曜日	(23) 1111



# 市役所・公共施設など 年末年始の業務体制



■～休業日

施設名		12月						1月				
		26	27	28	29	30	31	1	2	3	4	5
		金	土	日	月	火	水	木	金	土	日	月
暮らし	本庁舎・支所・教育委員会・出張所	○										○
	市立病院（※1）	○										○
	保健福祉センター	○										○
	市立保育園・市立認定こども園・児童館	○	○									○
	子育て支援センターゆら・つどいの広場きら	○	○									○
	放課後等デイサービスセンター青空・児童相談支援センター虹	○										○
	こども通園センターのぞみ園	○										○
	バイオマス資源堆肥化施設	○										○
	環境センター	○										○
	いきいき健康センター（健康施設）	○	○	○							○	
観光・宿泊など	入浴施設ぶらっと	○	○	○		○					○	
	羊飼いの家	○	○	○							○	○
	世界のめん羊館	○	○	○							○	○
	めん羊工芸館くるるん	○	○	○							○	○
	農畜産物加工体験交流工房（の～む）	○	○	※12月28日～1月7日休								
	朝日農産加工実習施設	○	○	※12月28日～1月6日休								
	日向温泉	○	○	○	○	○				○	○	○
	士別inn翠月（※2）	○	○	○	○	○	○	○	○	○	○	○
文化	朝日地域交流施設 和が舎（※3）	○	○	○	○	○	○	○	○	○	○	○
	市民文化センター	○	○	○							○	○
	あさひサンライズホール	○										○
	生涯学習情報センターいぶき	○	○	○							○	
	図書館	○	○	○							○	
	朝日図書室	○										○
	博物館	○	○	○							○	
スポーツ	総合体育館	○	○	○							○	○
	農業者トレーニングセンター	○	○	○							○	○
	スポーツ交流館	○	○	○							○	○
	勤労者センター	○	○							○	○	○
	日向スキー場（※4）	○	○	○	○	○	○		○	○	○	○
	あさひスキー場（※5）	○	○	○		○			○	○	○	
施設名		26	27	28	29	30	31	1	2	3	4	5
月 日		金	土	日	月	火	水	木	金	土	日	月

## ●市立病院（※1）

救急外来はいつでも対応します。

ただし、外傷以外の小児救急は名寄市立総合病院を受診するようにお願いします。



## ●士別inn翠月（※2）

31日（水）はレストラン休業。



## ●朝日地域交流施設 和が舎（※3）

27日（土）、28日（日）、31日（水）～4日（日）は正午オープン、そのほかの日は午後2時オープン。

## ●日向スキー場（※4）

31日（水）は午後4時30分まで。



## ●あさひスキー場（※5）

30日（火）・2日（金）・3日（土）は午後4時まで。

●現在の住民票（マイナンバー記載不可）、戸籍謄本・抄本、印鑑証明書は図書館で発行できます。



日本甜菜製糖株式会社

# 士別製糖所 工場見学会

地域に根ざした企業として、昭和初期から砂糖づくりを続けている日本甜菜製糖士別製糖所の工場見学会を実施します。

砂糖の原料であるてん菜の受け入れから、製造までの過程が学べます。ぜひご参加ください。

**日12月13日 土**

①午前10時～11時50分

②午後1時～2時50分

**所**日本甜菜製糖株式会社士別製糖所  
※市役所前に集合後、バスで移動します。

**内**製糖所内見学  
※屋外設備も見学しますので、動きやすい服装や滑りにくい靴でお越しください。

**対**小学生以上の士別市民  
※小学生は要保護者同伴、ペット同伴不可  
※工場内では移動に階段を使用するため、階段の昇降が困難な方は遠慮ください。

**定**各回20人 **¥**無料

**申**問12月8日(月)までに左記コードから予約、もしくは士別市砂糖消費拡大推進委員会事務局(農業振興課農政係) ☎(26)7030へ

ネット予約は  
こちら



## 第71回しべつ雪まつり

**開催日決定!**

**令和8年1月31日(土)～2月1日(日)**

くわしい内容は、決まり  
次第お伝えします。



# 12月3日～9日は “障がい者週間”です

障がい者への「不当な差別的取り扱い」を禁止し、障がいの有無にかかわらず、個性を尊重し合いながらともに暮らす社会をめざしましょう。

問 地域福祉課地域福祉係 ☎ (26) 7744

## ●障がい者差別解消法とは

「障害を理由とする差別の解消の推進に関する法律」（障がい者差別解消法）は、平成28年施行の法律です。

障がいの有無によって分け隔てられることなく、個性を尊重しながらともに暮らせる社会をめざしています。

法律では、障がい者への「不当な差別的取り扱い」を禁止し「合理的配慮の提供」を求めています。

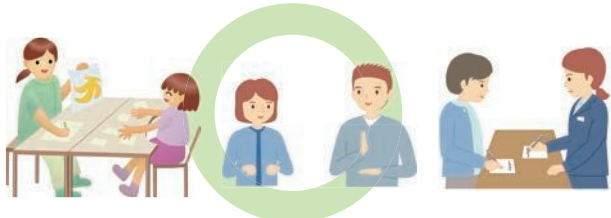
令和6年の改正によって、企業も合理的配慮の提供が義務となりました。

### よい接し方

- ▶ 言葉だけでなく、絵や写真を使って説明する。
- ▶ 手話や筆談でのコミュニケーションを推進する。
- ▶ 障がいに応じた環境づくりを心がける。

### わるい接し方

- ▶ 障がいの有無で、受付対応を変える。
- ▶ 本人を差し置いて、介助者だけと話をする。
- ▶ 研修会や説明会などの行事に参加させない。



市は「障がいのある方みんなが、いつまでも住み慣れた地域で安心して自分らしく暮らすことのできるまちづくり」をすすめています

## “命のボタン”を 更新しましょう

問 高齢者福祉課地域包括支援センター ☎ (26) 7754

緊急時の迅速かつ的確な救護のため、市では「命のボタン（救急医療情報キット）」を交付しており、年1回の更新をお願いしています。

ボタンの中には、病歴やかかりつけ医、緊急連絡先などを記載する「緊急連絡カード」が入っています。

希望者は、各窓口へお越しください。来庁が難しい時は相談ください。



保管は冷蔵庫の  
ポケットへ

確認日の記載場所は  
こちら



- 対** 下記のいずれかに該当する方
- ① 65歳以上の高齢者のみで構成される世帯の方
  - ② 日中、高齢者のみで生活している方
  - ③ 65歳未満で、健康面に不安のある方
- 交付窓口** 高齢者福祉課地域包括支援センター、朝日支所地域生活課、各出張所
- 更新方法**
- ① カードの内容を確認し、変更があれば記載する
  - ② カード右上の確認日を記載する（右図）

緊急連絡カード	
初回記入日	年 月 日
確認日①	年 月 日
確認日②	年 月 日
確認日③	年 月 日
確認日④	年 月 日
確認日⑤	年 月 日

私に万が一のことが起きた場合には、このカードを活用してください。

私は、【住所】 \_\_\_\_\_

【氏名】 \_\_\_\_\_ 【性別】 男 ・ 女

【生年月日】 大正・昭和・平成 年 月 日 生まれです。

緊急連絡先

氏名	ご関係	電話番号	住 所

1年に1回以上はカードを取り出し、内容を確認してください。

内容に変更がなくても、カードに「確認した日付」を記載しましょう。



# お知らせ

## Information



日時 会場  
内容 対象  
定員 料金  
申込  
問い合わせ  
HP ホームページ



市民が、情報発信できる場として提供しています。

イベント告知や会員募集など、さまざまな形でご利用ください。

しべつのお気に入りの写真も募集中！

イベントや募集情報を掲載しませんか？



▲投稿はこちら

### 家屋を取り壊したときは

固定資産税は、毎年1月1日現在の所有者に課税します。家屋を取り壊したときは、12月26日(金)までに手続きしてください。

#### 《登記家屋を取り壊したとき》

法務局で「建物滅失登記」をしてください。手続きが年内に終わらないときは、税務課に「家屋滅失届」を提出してください。

#### 《未登記家屋を取り壊したとき》

税務課に「家屋滅失届」を提出してください。

問 税務課資産税係 ☎ (26) 7 7 2 3、  
旭川地方法務局名寄支局 ☎ 0 1 6 5 4  
(2) 2 3 4 9



### 税制改正による基礎控除の見直し

令和7年度の税制改正により、所得税の「基礎控除」や「給与所得控除」に関する見直し、「特定親族特別控除」の創設、「扶養親族等の所得要件」の改正が行われました。

これらは、令和7年分以降の所得税に適用されるため、令和7年分の年末調整などから変わります。

くわしくは、国税庁HPをご確認ください。

問 税務課市民税係 ☎ (26) 7 7 2 0



▲税制改正(国税庁HP)



▲令和7年分の年末調整(国税庁HP)

### 税・保険・年金



### 届出忘れに注意 国民年金の種別変更

加入している年金の種別が変更となる場合は、届け出が必要です。

※▶第1号被保険者(自営業者や農業者、学生など)

▶第2号被保険者(会社や官公庁に勤め、厚生年金に加入している方)

▶第3号被保険者(第2号被保険者に扶養されている配偶者)

#### ①退職したとき

退職した本人(第2号被保険者)と扶養されている配偶者(第3号被保険者)が第1号被保険者になります。

#### ②配偶者の扶養からはずれたとき

離婚や本人の収入が増え、配偶者(第2号被保険者)の扶養からはずれた場合、第3号被保険者から第1号被保険者になります。

#### ③会社に勤めるとき

第1号被保険者が会社に勤めて厚生年金に加入すると、第2号被保険者になります。

申 ①②→市民課医療年金係

③→勤め先の事業所

問 市民課医療年金係 ☎ (26) 7 7 0 3、旭川年金事務所 ☎ 0 1 6 6 (25) 5 6 0 6

12月25日(木)は

「市道民税(第4期)・国保税(第6期)」

の納期限です

納期を過ぎて市税や国保税を納付したときは、期限までに納付した方との公平性を確保するため、「延滞金」がかかります。

延滞金がかかる方には納付書を送付しますので、早めにお支払いください。期限までに納付が難しい方は、必ず相談してください。

問 税務課納税係 ☎ (26) 7 7 1 8



## 事業者の皆さまへ 償却資産の申告

償却資産は、事業のために所有する構築物や機器、備品などです。

昨年申告された方には、12月上旬に申告書を送付しますので、令和8年1月1日現在の内容を申告してください。新たに事業を開始した方は、市HPから申告書を取得してください。

また、エルタックスでのオンライン申告が便利です。自動計算の機能があり、郵送も不要です。

対償却資産を所有している方

申告期限 令和8年2月2日(月)

申問 税務課 資産税係 ☎(26) 7723



▲エルタックスHP

## 教育・子育て



## 学校の完全閉庁 (年末年始)

市内の学校では、教職員の休暇取得促進のため、次の期間は完全に閉庁します。くわしくは問い合わせてください。

※学校の事情により変更する場合があります。

日 12月29日(月)～1月3日(土)

問 学校教育課 ☎(26) 7304



いつでも、どこでも  
オンラインで行政手続き

## オンライン申請サービス

住民票や所得証明書などの交付をスマートフォンで申請すると、後日自宅に届きます。(手数料はオンライン決済可能)



▲申請サイト

## 令和7年分の 確定申告(医療費控除)

本人や生計を同じくする配偶者・親族のために支払った医療費が一定額を超えたとき、確定申告(医療費控除)をすることで所得税が還付される場合があります。(医療費は返金されません)

くわしくは、国税庁HPをご確認ください。

対 1月1日から12月31日までに実際に支払った医療費

※「医療費控除の明細書」または健康保険組合などから発行される「医療費通知」を申告書に添付する必要があります。

問 税務課 市民税係 ☎(26) 7720



▲国税庁HP

## 固定資産税の 現所有者の申告を

亡くなった方が所有していた土地、建物の固定資産税は、相続登記が終わるまでは相続人に課税されます。

相続人の代表者は「相続人代表者指定届兼固定資産現所有者申告書」を忘れずに提出してください。

また、冬期間に建物を空き家にする際は、屋根の雪下ろしなど、適切な管理を行ってください。

問 税務課 資産税係 ☎(26) 7723

## 名寄税務署で 確定申告するときは

令和8年1月5日(月)～2月13日(金)に、確定申告の相談で名寄税務署に行く場合、ラインか電話での事前予約が必要です。予約がない方は、当日相談できません。

### 《ライン予約》

国税庁公式アカウントを友達登録し、画面案内に沿って希望日時を予約してください。当日、スマホの予約完了画面を確認します。予約の受付開始は、12月22日(月)です。

### 《電話予約》

名寄税務署 ☎01654(2)2157に電話し、番号案内で「2」を選択してください。担当者が不在の際は、折り返し連絡する場合があります。

### 《予約時の注意点》

税務署では、マイナンバーカードとスマホを使用した確定申告を案内しています。相談の際はスマホとマイナンバーカード、マイナンバーカード作成時に設定した2種類(4桁、6桁以上)の暗証番号を用意してください。

※マイナンバーカードの電子証明の期限切れにもご注意ください。

問 税務課 市民税係 ☎(26) 7720



▲国税庁LINE



## 水資源保全地域内の 土地取引は事前届出を

道では、水資源の恵みを将来の世代も受け取れるよう「北海道水資源の保全に関する条例」を制定しています。

条例にもとづき、指定された地域で土地取引を行う場合は、契約締結の3カ月前までに上川総合振興局に届出が必要です。くわしくは、道HPをご確認ください。

問北海道総合政策部計画局土地水対策課水資源保全係 ☎ 0 1 1 (204) 5 1 7 8

## 健康・福祉

### しべつ健康マイレージ クーポン券を利用しよう

令和6年度しべつ健康マイレージに参加し達成された方へ、達成クーポン券を送付しています。

各種がん検診やピロリ菌検査1つ無料、もしくは減塩食品と交換できますので、早めにご利用ください。

期限 令和8年3月31日(火)まで  
問 保健福祉センター ☎ (22) 2 4 0 0

## ゆずります ゆずってください

### ▶ ゆずります

- ・プレザータンス
- ・スノーボード
- ・キックボード

### ▶ ゆずってください

- ・電動糸紡ぎ機
- ・手動糸紡ぎ機
- ・手動パスタマシン
- ・子ども用スキーセット
- ・軽量麻雀マット

※11月12日現在の情報です。

※市が受け付けた後は、双方で調整いただきます。

問 暮らし安全課暮らし安全係 ☎ (26) 7 7 3 6

## し尿収集に関する お願い

し尿処理施設改修工事にとともに、し尿の収集を下記の期間停止します。

市民の皆さまにはご不便をおかけしますが、12月中に汲み取りをお願いします。

日 12月25日(木)～令和8年3月9日(月)

問 上下水道局整備係 ☎ (26) 7 8 0 0

## 環境・衛生



### 冬期間の火災に注意！

乾燥により火災が発生しやすい時期です。以下に注意しましょう。

▶ 暖房機の周囲には燃えやすいものを置かない。

▶ ガスコンロの消し忘れ、鍋の空焚きなどに注意する。

▶ マッチやライターなどを子どもの手の届くところに置かない。

▶ 家のまわりに燃えやすいものを置かない。

▶ 住宅用火災警報器を設置・交換する(10年が目安)

問 士別地方消防事務組合消防署 ☎ (23) 2 6 1 9



一人ひとりがきらめくまちをめざして

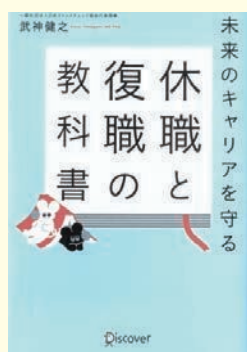
男女共同参画社会づくり No.155

## ★男女共同参画の関連図書の紹介★

### 休職と復職の教科書

武神 健之 著

自分の不調を受け入れ、向き合い、うまく制度を利用すれば、適切な「休職」は未来のキャリアを守る選択。病院に行く判断やタイミング、手続きや心得、お金の対策やキャリアの考え方など、休職者が知りたいことを伝える1冊。



### 「働けない」とことん考えてみた。

栗田 隆子 著

「普通の働き方」ってなんだろう？ ロスジェネ世代、非正規雇用、職場のハラスメント、うつと休職、生活保護、障害年金…「働けない」側から考える、あたらしい労働論。「ウェブ平凡」連載に書き下ろしを加え書籍化。



図書館で貸出中！

## 骨粗しょう症検診

令和8年4月から、料金助成対象者を「40・45・50・55・60・65・70歳になる方」に変更します。今年度助成対象者は、年度内の受診をおすすめします。

料金は、市HPをご確認ください。

☎ 申込時にご確認ください。

所 旭川がん検診センター

※35歳以上の土別市民で、令和8年3月末時点で偶数年齢の女性  
※骨粗しょう症の治療中の方、人間ドックなどにあわせて骨粗しょう症検診を受診する方は対象外

申 ネット予約、もしくは旭川がん検診センター ☎ 0 1 2 0 (972) 4 8 9 へ

問 保健福祉センター ☎ (22) 2 4 0 0

## 若年者健診

身体計測、血液検査、血圧測定、尿検査、診察などを実施します。

☎ 令和8年1月24日(土) 午前7時～10時

所 保健福祉センター

※令和8年3月31日時点で30歳～39歳の市民で、職場などで健康診断を受診する機会がない方  
¥1,800 円

※託児可(要予約時申込)

申 12月16日(火)までにネット予約、もしくは北海道けんしん予約コールセンター ☎ 0 1 2 0 (149) 3 7 5 へ

※予約締切後も、空きがあれば予約できますので、保健福祉センターへ問い合わせください。

問 保健福祉センター ☎ (22) 2 4 0 0

各種検診・健診の予約はこちら



## 厳寒期の

## 感染対策と脱水症予防

冬は、寒さと乾燥で体の抵抗力が低下し、さまざまな感染症にかかりやすい季節です。感染予防のために、十分な栄養と睡眠を心がけ、発熱や咳などの症状が出た場合はマスクの着用や咳エチケットを行いましょう。

また、室内で暖房をつけていると体内の水分が減っていき、気づかぬうちに脱水症状を起こしている場合があります。のどが渇いていなくても、こまめに水分を取りましょう。

### ●手洗い・うがいを継続しよう



### ●定期的に換気しよう



※換気後は室温18度以上、湿度は40%以上がめやす

### ●こまめに水分補給しよう



### ●予防接種を受けよう



※インフルエンザなどの予防接種があります

## 子宮がん検診

料金は、市HPをご確認ください。

☎ 令和8年1月27日(火)

※午後1時～1時20分受付

所 成人病健診センター

※20歳以上で、令和8年3月末時点で偶数年齢の女性

※無料クーポン対象者(21歳の方)

定 20人

申 令和8年1月6日(火)までにネット予約もしくは北海道けんしん予約コールセンター ☎ 0 1 2 0 (149) 3 7 5 へ

問 保健福祉センター ☎ (22) 2 4 0 0



## 成人歯周病検診

歯周病は、糖尿病やその他全身の病気(脳心血管疾患、認知症など)にも関係しています。

気づかぬうちに発症・進行しますので、歯周病や虫歯になる前に受診しましょう。

☎ 令和8年2月28日(土)まで

所 たしろ歯科医院、朝日歯科診療所、山本歯科医院、あずま歯科クリニック、土別やまぎし歯科、ノエル歯科医院、つくも歯科

※令和8年3月末時点で40・50・60歳の方(検診日時点で土別市民でない方・歯科で治療中の方は対象外)

持ち物 ①受診券

②マイナ保険証、健康保険証など住所・氏名・生年月日のわかるもの  
※生活保護受給者は、生活保護受給証明書を持参してください。

¥770 円(生活保護受給者は無料)

申 市内各歯科医院

問 保健福祉センター ☎ (22) 2 4 0 0



## 市立病院市民公開講座

「知って得するすい臓のおはなし」をテーマに、消化器内科診療部長・仙響学医師による市民公開講座を開催します。

日 12月19日(金)午後6時～

所 市民文化センター1階研修室

対 市民

申 不要 料 無料

問 市立病院総務課 ☎(23) 2 1 6 6



▲市立病院HP

## 図書館よみきかせ会

所 図書館よみきかせ室

▶ よみきかせ会

日 12月7日(日)、20日(土)午前10時30分～11時

▶ ちびっこよみきかせ会

日 12月25日(木)午前10時30分～11時

問 市立図書館 ☎(29) 2 1 5 3

## 士別市はたちを祝う会

対象者には12月に案内状を送付します。くわしくは、市HPをご確認ください。

日 令和8年1月11日(日)受付午後1時、開会2時

所 市民文化センター大ホール

対 平成17年4月2日～平成18年4月1日生まれの方

問 社会教育課社会教育係 ☎(26) 7 3 0 8

## 令和8年 新年交礼会

一緒に新年を祝いませんか。会場は立食形式です。

日 令和8年1月5日(月)午後6時～7時

所 士別グランドホテル

料 3,000円 ※事前にチケットをご購入ください。

チケット 企画課、朝日支所、各出張所、士別商工会議所、朝日商工会、J A北ひびき本所総務課  
※販売は12月19日(金)まで

問 企画課秘書創生係 ☎(26) 7 8 1 4

## 催し・講座



## 士別まちデータラボ

士別軌道路線バスの情報を、インターネット検索で使えるデータ形式(GTFS-JP)で作成します。オープンデータについても学びます。

※作成したデータは、交通情報検索サービス事業者に提供予定です。

日 12月25日(木)、令和8年1月7日(水)、14日(水) ※全3回いずれも午前9時30分～正午

所 市民文化センター2階会議室2

対 市内の中学生・高校生で、すべての日程に参加できる方

定 10人 料 無料

申 問 12月12日(金)までに下記フォームから申込み、もしくは総務課DX推進係 ☎(26) 7 7 0 7 へ



▲申込フォーム



## 図書館情報

問 市立図書館 ☎(29) 2153

## 今月のオススメ!



嶋田俊之 著

「手編みのてぶくろ」

ミトンと5本指の手袋から、かぎ針レース、北欧風、フェアアイル、ケルト風まで、手編みのてぶくろ30点とその作り方を紹介。基本の編み方も収録。



彩瀬まる 著

「みちゆくひと」

亡きあとも綴られる、書かれるはずのない母の日記。不思議な死者の日記が繋ぐ「この世」と「あの世」、そして「過ち」と「赦し」。

## 今月の新刊図書

小説

その他



澤木一貫 著／國本充洋 監修

「体力おぼけへの道 頭も体も疲れにくくなるスゴイ運動」

「体力がない」と感じている人向け! 身体を動かす力と病氣やストレスに勝つ力を備えた体力を、無理なく確実に高めていく方法を伝授。

## スキー授業の 学校支援サポーター

市内の市立小・中・高等学校のスキー・スノーボード授業をサポートしていただける方を募集しています。くわしくは問い合わせください。

※昨年までに登録している方は、新たな申し込みは不要です。

※登録者はスポーツ安全保険に加入します。(本人負担はありません)

※実績に応じて、交通費などを支給します。

**所**日向スキー場、あさひスキー場

**対**市民(資格不問、ただしスキー・スノーボード指導の手伝いができる方)

**定**若干名

**申**12月5日(金)までに社会教育課社会教育係 ☎(26) 7 3 0 8 へ



## その他



## 残さず食べよう 349(サフォーク)運動

日本では年間523万トン、国民一人あたり年間42kgもの食品ロスが発生しています。

市では、飲食店での食品ロスを減らすため「会食開始からの34分間と、閉会前の9分間は、自席で料理を楽しみましょう」という運動に取り組んでいます。

会食や宴会が増える年末年始において、食品ロス削減へのご協力をお願いします。

**問**保健福祉センター ☎(22) 2 4 0 0



市  
HP

みんなの勇気で

暴力追放

## 12月15日～令和8年1月14日は 「冬の暴力追放運動」期間です

暴力団の存在を許さない市民社会をめざして、暴力団排除活動を行う市民や企業の理解を推進するために、さまざまな広報啓発活動を行っています。

**問**土別地区暴力追放運動推進協議会(土別商工会議所内) ☎(23) 2 1 4 4

《三ない運動+1(プラスワン)》

- ・暴力団を恐れない
- ・暴力団を利用しない
- ・暴力団に金を出さない
- ・暴力団と交際しない



## 募集・告知



## 高齢者見守り事業所 登録募集中

業務中、無理のない範囲で高齢者の見守り活動を行い、異変があれば市に連絡する取り組みです。(郵便がたまっている、季節はずれの格好で歩いている…など)

登録いただける事業所は、問い合わせください。

**問**高齢者福祉課地域包括支援センター ☎(26) 7 7 5 4

## 特設人権 心配ごと相談所

人権問題ではないだろうかと、悩んだり困っていることはありませんか。人権擁護委員が相談をお受けします。

相談無料で、秘密は守られます。

**日**12月10日(水)午前10時～午後3時

**所**市民文化センター1階研修室

**問**くらし安全課くらし安全係 ☎(26) 7 7 3 6

## 冬道運転実技講習会

座学と実技講習で、冬道の安全な運転方法や危険を回避する方法を学びませんか。

**日**12月15日(月)午前9時15分～

**所**(株)道北自動車学校

**対**運転免許を持つ土別市民

**定**30人 **料**無料

**申**12月8日(月)までに、くらし安全課くらし安全係 ☎(26) 7 7 3 6 へ

## 土別サイエンス フェスティバル

科学や自然、ものづくりに関する多数の体験ブースをまわりながら、科学の不思議を体験します。

**日**令和8年1月12日(月)午後1時～4時

**所**市民文化センター

**対**どなたでも(小学3年生以下は要保護者同伴)

**申**不要 **料**無料

**問**市立博物館 ☎(22) 3 3 2 0



## 士別警察署 かわら版

☎士別警察署 ☎ (23) 0110



### ストップ、飲酒運転！

#### ●飲酒運転は悪質で危険な犯罪

一人一人が「飲酒運転をしない、させない、許さない、そして見逃さない」ことを強く意識して、北海道から飲酒運転を根絶しましょう。

#### ●飲酒運転は運転者以外にも処罰対象

自分が運転していなくても、飲酒運転の車に同乗する、飲酒している人に車を提供するなどの行為も処罰の対象になります。

### 運転免許更新時講習

所 市民文化センター

☎士別地区交通安全協会連  
合会(士別警察署内)

☎ (23) 0110

※午前9時～午後4時30分  
(正午～午後1時を除く)



#### ●12月の日程

優良	①12月9日(火) 午後1時～1時30分 ②12月16日(火) 午後6時～6時30分
一般	12月16日(火) 午後7時～8時
違反	12月11日(木) 午後1時～3時
初回	12月9日(火) 午後2時～4時

#### ●令和8年1月の日程

優良	①1月14日(水) 午後1時～1時30分 ②1月21日(水) 午後6時～6時30分
一般	1月21日(水) 午後7時～8時
違反	1月14日(水) 午後2時～4時

※日程は変更する場合があります。

### 相談窓口



～お困りごとなど受け付けます～

#### ●出張年金相談

旭川年金事務所では、月に1回出張年金相談を実施しています。年金記録や見込み額の確認、年金請求の手続きなどができます。(完全予約制)

日 12月23日(火) 午前10時～午後3時30分  
1月22日(木) 午前10時～午後3時30分

所 市民文化センター

申 旭川年金事務所

☎0166(25)5606 自動音声1番→2番

#### ●子育ての相談

相談内容は秘密厳守で取り扱います。一人で悩まず、気軽に相談してください。

内 ①子どもの養育、虐待などに関する相談

②子どもの発達などに関する相談

③ひとり親家庭に関する相談

問 ①こども家庭センター ☎ (23) 3984

②児童相談支援センター「虹」 ☎ (26) 7851

②こども・子育て応援課 子育て支援係

☎ (26) 7759

#### ●無料法律相談

弁護士が応じます。3開庁日前までに申し込みください。

日 12月21日(日) 正午～午後3時

※1人25分間

所 市役所相談室(1階)

申 問 暮らし安全課 暮らし安全係 ☎ (26) 7736

#### ●健康づくりの相談

保健師や管理栄養士が応じます。※申込不要

内 ▶健康、こころ、妊婦の健康、育児、栄養などに関する相談

問 保健福祉センター ☎ (22) 2400

#### ●いじめの相談

いじめられてる・学校に行きたいのに行けない・だれかにきいてほしいなど、一人で悩まず、そうなんしてください。

まいにち24時間、お金はかかりません。

問 子ども相談支援センター

☎0120(3882)56

✉sodan-center@hokkaido-c.ed.jp



▲さまざまな分野で市に貢献した市民の皆さまに、文化賞・功労章・社会貢献賞が贈られました。



▲行政、警察、猟友会が協力し、市街地でのヒグマ出没を想定した緊急銃猟訓練が行われました。

## 市内各所で文化の花開く

11月3日の文化の日にあわせて、10月22日～11月3日に、市内各所で市民総合文化祭が行われました。

各学校の児童生徒や、文化サークル会員の作品展示が行われたほか、芸能発表会では、歌や舞踊、楽器演奏、詩吟などさまざまなジャンルで多くの市民が出演しました。



▲市民作品展示



▲菊花展示・販売会



▲芸能発表会

令和7(2025)年12月1日発行 広報しべつ No.244

### ■記事を掲載してみませんか？

イベントの開催情報やサークル会員募集、講演会などの記事掲載依頼は、電話のほかにFAXやメールでも受け付けています。

■発行／士別市役所市民部くらし安全課くらし安全係  
〒095-8686 士別市東6条4丁目1番地  
☎ 0165(26)7736 FAX 0165(23)4790  
くらし安全課メールアドレス  
kurashianzenka@city.shibetsu.lg.jp

■編集・印刷／株式会社道北日報社



▲市HP

### しべつの人口動態 (10月末現在)

**人口 16,079人 (-57)**

男性 7,698人 (-26)

女性 8,381人 (-31)

自然増減 出生 3 死亡 22

社会増減 転入 34 転出 71 その他 -1

**世帯数 8,633世帯 (-25)**

中 央 13,614人

上士別 629人

多 寄 677人

温根別 224人

朝 日 935人

UD FONT 見やすく読みまちがえにくいユニバーサルデザインフォントを採用しています。