

広報 しべつ

Shibetsu City Public Magazine

4

2024, APRIL



特集 令和6年度 士別市のまちづくり
～市政・教育行政と予算～

新しい住宅新築助成	……11p
水道料金の改定	……12p
アマニレシピ紹介	……14p

3月9日 朝日住民劇「国語の時間～ことばの不思議」

2月開催の第1回市議会定例会において、渡辺市長が市政執行方針を、泉山教育長が教育行政執行方針をそれぞれ述べました。今回は、方針にもとづく予算と各取り組みを紹介しします。なお、執行方針の全文は市HPに掲載しています。



▲市政執行方針



▲教育行政執行方針

令和6年度 士別市のまちづくり

一般会計の収入と支出

一般会計予算 169億4,224万円

支出

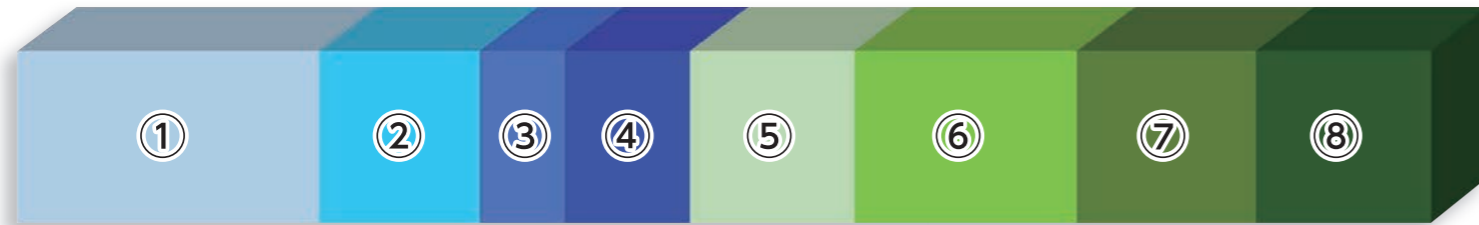
どんなことに
いくら使うのか

一般会計予算は前年度比5.9%増の169億4,224万円となり、収入では、市税などの自主財源は約24%で厳しい財政状況が続いています。4年目を迎える「財政健全化実行計画」の検証なども行い、持続可能な財政基盤の構築に向けた取り組みを着

どこから・だれから
いくら集めるか

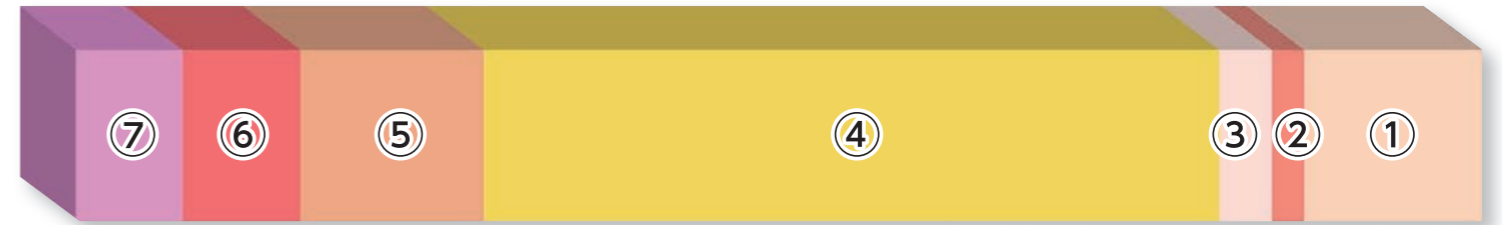
収入

万円となり、収入では、市税などの自主財源は約24%で厳しい財政状況が続いています。4年目を迎える「財政健全化実行計画」の検証なども行い、実際に実施します。問財政課財政係 ☎(26) 7788



- ①民生費 36.2億円 (21.4%)
子育て支援、高齢者、障がい者福祉などに使う経費
- ②衛生費 19.2億円 (11.3%)
医療、健康増進、ごみ処理などに使う経費
- ③農林水産業費 10.2億円 (6.0%)
農業・林業の振興などに使う経費
- ④土木費 14.9億円 (8.8%)
道路、河川、住宅、公園などに使う経費

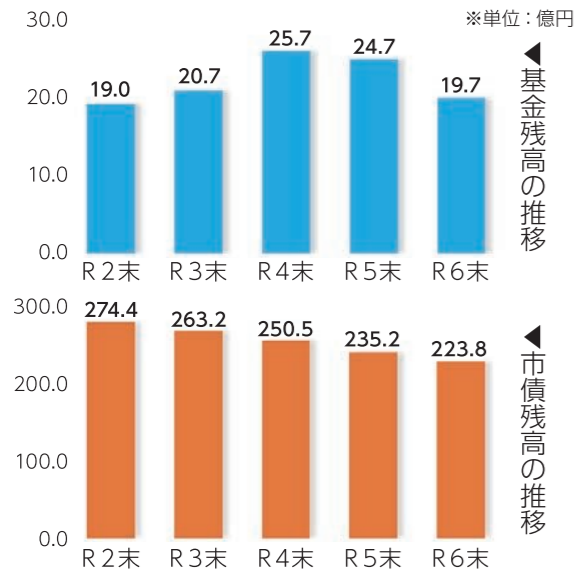
- ⑤教育費 19.7億円 (11.7%)
学校教育、社会教育、スポーツ振興に使う経費
- ⑥公債費 26.6億円 (15.7%)
借金の返済などに使う経費
- ⑦職員費 21.4億円 (12.6%)
職員の給料など
- ⑧その他 21.2億円 (12.5%)



- ⑤国・道支出金 22.7億円 (13.4%)
皆さんが国や北海道に納めた税金の一部で、特定の目的を行うために市町村に配分されるお金
- ⑥市債 14.6億円 (8.6%)
国や銀行から借り入れるお金
- ⑦その他 13.4億円 (7.9%)

- ①市税 22.3億円 (13.2%)
皆さんから市に納めていただく税金
- ②分担金・負担金 1億円 (0.6%)
サービスに応じて利用者が負担するお金
- ③使用料・手数料 4.2億円 (2.5%)
市の施設利用や住民票など証明書の発行にかかるお金
- ④地方交付税等 91.2億円 (53.8%)
皆さんが国や北海道に納めた税金の一部で、都道府県、市町村の財政状況や人口などに応じて配分されるお金

基金と市債の状況



令和6年度末の残高見込額 (市民1人あたり)
基金： 19億 6,884万円 11.7万円
市債： 223億 8,429万円 133万円

- 🔍 **なぜ借金をするのか?**
借金(市債)には、毎年の財政負担の平準化を図ることと、公共施設は将来においても利用されることから、現在と将来の市民負担を公平にする役割があります。なお、元利償還金の約6割が交付税措置される見込みです。
- 🔍 **基金はどう使うのか?**
基金(預貯金)は、年度ごとの財政調整を行ったり、特定の目的の財源として利用しています。

会計別予算一覧

全会計の合計予算額 288億 2,893万円

- 🔍 **特別会計とは?**
一般会計と分け、目的を限定して事業ごとに経理する会計です。使用料や国からの補助金のほか、一般会計からの繰入金で運営しています。令和6年度から、下水道事業と農業集落排水事業を統合し「下水道事業」として特別会計から企業会計へ移行します。
- 🔍 **企業会計とは?**
民間企業と同じように、利用料金のほか、一般会計からの繰入金などの収入で運営している会計です。市では、病院と水道・下水道事業を運営します。

会計名	予算額	前年比
一般会計	169.4億円	5.9%
特別会計		
国民健康保険事業	20.0億円	▲9.0%
後期高齢者医療	4.1億円	7.5%
介護保険事業	24.5億円	2.5%
公共下水道事業	0億円	皆減
農業集落排水事業	0億円	皆減
小計	48.6億円	▲24.9%
企業会計		
水道事業	10.3億円	▲4.4%
下水道事業	19.9億円	皆増
病院事業	40.1億円	3.4%
小計	70.3億円	41.8%
合計	288.3億円	5.1%

新年度を迎えるにあたって

士別市長 渡辺英次



3年以上にわたり私たちの生活に影響をおよぼしてきた新型コロナウイルスが、昨年5月に5類へ移行となり、各種イベントとともに市内の活気とにぎわいが戻ってきました。これまでの市民の皆さまの理解と協力に、深く感謝いたします。

私たちは、物価高騰や働き方改革、人口減少や超少子高齢化がもたらす人手不足、さらにはデジタル革命など急激な時代の変革の真ただ中にあります。また、世界各地での紛争や地球温暖化など、世界規模で先行きの見えない状況に直面しています。今後も厳しい状況が続くことが想

定されますが、新年度では、総合戦略の重点プロジェクトなどに取り組みながら、国や道とも連携して「市民が豊かにいつまでも安心して暮らせるまち」の実現に向け市政運営に取り組み所存です。

また、令和3年度から行ってきた財政健全化実行計画の検証を行い、歳出の見直しを図るとともに、将来的な需要や維持管理を見据えた公共施設の最適化をすすめます。

さらには、既存・新規の枠にとらわれないことなく、事業の見直しや廃止をすすめる、地域経済の好循環構築に注力します。

令和6年度 市政のおもな取り組み

健やかで豊かな心育むまちづくり

予算PICK UP!

医療

令和7年度までの計画として実行していた「市立病院経営改革プラン」は、令和10年度までの「経営強化プラン」として見直します。地方医療構想を踏まえてリハビリ中心の回復期病床を拡充し、医療・介護・保険・福祉の連携による地域包括ケアシステムを深め、エンドオブライフケアの実践をめざします。

また、常勤医師の確保と、公共性と経済性の両立による健全な経営の実現に努め、名寄市立総合病院とともに地域医療連携推進法人による持続可能な地域医療体制の構築をすすめます。

保健・健康づくり



不妊治療のうち、保険適用外の先進医療を受けた方の負担を軽減するため、新たに治療費と交通費の一部を助成します。

昨年から導入したがん検診のWEB予約は、胃・肺・大腸がん検診、特定健診などを追加し、利便性と受診率の向上を図ります。

新年度からスタートする「第2期健康長寿推進計画」「第4次食育推進計画」にもとづき、市民の健康寿命の延伸に向けた取り組みや食育政策をすすめます。

母子保健事業

927万円

低所得の妊婦に、初回産科受診料の助成を拡大します。



がん検診事業

1,818万円

利便性の向上を図るため、ウェブ予約の対象に胃・肺・大腸がん検診を追加します。

福祉・介護・社会保障

手話の普及と環境整備のため、「士別市手話言語条例(仮称)」の制定作業をすすめるとともに、養成講座の受講支援などに取り組みます。

今年度から始まる「第9期高齢者福祉・介護保険事業計画」にもとづき、住み慣れた地域で自分らしく暮らせる「地域包括支援システム」の充実に向けた取り組みをすすめます。

子育て世帯への支援策で、産前産後期間の保険税を免除します。



子ども・子育て支援／教育

4月に設置する「士別市こども家庭センター」では、要保護児童や虐待などへの対応と、妊娠期から子育て期にわたる支援を一体化し、子育てに困難を抱える世帯を支援します。

市内の高校2校では、各校の特徴を生かした運営を行うとともに、下宿費助成を拡充し市外からの生徒受け入れを強化します。

生涯学習・文化



子ども議会は、名称を「子ども議会～チャレンジ応援事業～」とし、日常・学校生活での身近な課題の解決方法を探求・実践することで、自主性を育む内容に変更します。

今年度開館30周年を迎えるあさひサンライズホールでは、記念事業を実施し新たな客層を取り込むとともに、ワークショップなどの体験型事業を継続して実施します。

新 ▶障がい者施設等従事者確保緊急支援事業
280万円

新 ▶介護従事者確保緊急支援事業
580万円

拡 ▶介護従事者新規就労定着支援事業
721万円

深刻な従業員不足打開のため、新たな助成などにより確保・定着を図ります。

▶子どもセンター整備事業
975万円

児童の熱中症リスク軽減のため、空調設備を整備します。

拡 ▶高校魅力化支援事業
466万円

部活動や探究学習、学校PRなどを支援します。下宿助成費を拡大します。

新 ▶サンライズホール開館30周年記念事業
300万円

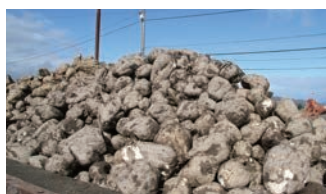
開館30周年を迎えるあさひサンライズホールで、記念事業を実施します。



魅力と活気あふれるまちづくり

農業・林業

種子馬鈴しょ採取圃設置事業や甜菜作付振興事業を継続実施するほか、甜菜を対象に肥料価格高騰対策を実施し、作付面積の確保・拡大に努めます。



地域おこし協力隊制度の活用を継続し、就農相談会への参加や電子媒体による地域の魅力発信を行い、担い手の確保・育成をすすめます。

今年度から「士別市森林吸収源対策推進計画」を実施し、CO₂吸収能力が高く成長の早い樹木の植栽や、森林吸収量の維持・増加を図る取り組みで「ゼロカーボンシティ」をめざします。

商工業

厳しい状況が続く市内企業への経営安定化支援に取り組むほか、手厚い新規開業等支援事業を推進し、若者や女性に対し新たなサービス提供や商品開発などへの支援をすすめます。

新年度から実施する「地域循環型住まいづくり促進事業」では、市民への消費喚起と市内事業者の活用促進により、地域経済の好循環化をめざします。

拡 ▶甜菜作付振興事業
4,292万円

前年度から予算を倍増し、新たに肥料高騰に対する助成を行うなど、作付面積の確保・拡大を図ります。

▶農業農村整備促進費活用事業
1億600万円

中士別地区における道営土地改良事業の推進に向け、促進費活用型パワーアップ事業を活用し農家の負担軽減を図ります。

新 ▶地域循環型住まいづくり促進事業
1,833万円

地元建設業者を活用した住宅新築に対し、工事費の一部を助成します。
※くわしくは10～11ページに記載

■観光



歴史ある「天塩川源流まつり」などのイベントについては継続して実施し、本市の自然・食・体験の魅力を広くPRするとともに、情報発信力を高めて観光誘客や広域連携をすすめます。

■合宿・企業誘致

老朽化がすすむ朝日三望台シャンツェの各設備を改修し、利用者の安全確保を図るほか、メディアムヒルを全日本スキー連盟の現行ルールに適合するよう改修します。

合宿選手の宿泊場所として利用されている土別イン翠月では、浴室を中心に修繕や設備更新を行い、サービス向上を図ります。

企業誘致では、積雪寒冷や低い災害リスクなどの地域特性をPRしながら、企業訪問を中心とした誘致活動を行います。

■環境

令和5年度から実施している「地球温暖化対策実行計画」にもとづき、広報活動で市民の地球温暖化対策への意識を醸成します。

■住宅

空き家対策では、「空き家・空き地バンク」の活用により物件の流通を促すとともに、管理されていない空き家などは所有者への指導を継続します。

■上水道・下水道／道路

今年度から、下水道事業は地方公営企業法を全部適用し、公営企業会計へ移行します。これにより、公共下水道事業特別会計および農業集落排水事業特別会計を廃止し、「下水道事業会計」を設置します。

朝日市街地道路整備では、早期完成に向けて道との連携を深めるとともに、事業促進要望の提出も継続します。

新 ▶岩尾内観光施設整備事業

113万円

白樺キャンプ場有料化にともない、新たに券売機などを設置します。

新 ▶朝日三望台シャンツェ整備事業

6億733万円

朝日地区でのスポーツ合宿の拠点施設である三望台シャンツェを、25年ぶりに大規模改修します。



新 ▶スポーツ合宿センター整備事業

1億587万円

老朽化がすすんだ土別イン翠月の浴室や機械設備などを改修します。

▶し尿処理施設整備事業

6,640万円

し尿処理施設の電気設備、機械設備を更新します。

市民の力で未来へ歩むまちづくり

■人権・男女共同参画

「男女共同参画推進条例・行動計画」にもとづき、男女平等の意識啓発や周知などに取り組みます。

いじめなどの根絶に向けた啓発活動などに取り組み、互いの人権を尊重しあう豊かな心の醸成を図ります。

■都市計画・交通

都市計画では、将来の人口規模を見据えた都市づくりをすすめるため、「都市計画マスタープラン」などにもとづき、住みやすく持続可能な市街地構造の形成をめざします。

交通では、広域での協議会や交通事業者との協議をすすめ、さらなる公共交通の最適化に取り組みます。

JR北海道の路線維持は、宗谷線アクションプランにおける実証実験結果を踏まえつつ、持続的な鉄道網の確立に向けて北海道や各沿線自治体などと連携し、宗谷本線活性化推進協議会としての取り組みを継続します。



▶人材育成・文化振興事業

180万円

市民や地域グループが自主的に取り組む学習や交流事業などを支援します。

▶「まちの地域力」推進事業

125万円

市民の主体的な地域活動のほか、市民団体などが主催するイベントの経費を支援します。

▶市道整備事業（補助）

5,900万円

茂志利トンネルの照明LED化工事や、トンネルの長寿命化に向けた実施設計を行います。



■コミュニティ

地域力が発揮できるコミュニティづくりをめざし、花いっぱい運動などの自治会活動の推進や加入促進の支援を継続します。

■地域間交流・移住

友好都市「愛知県みよし市」とは、士別市産業フェアと産業フェスタみよしとの相互参加や、子どもたちの交流事業などで連携強化を図ります。

「福島県川内村」との交流では、「士別にコラッセ夏学校」を「士別にコラッセ交流学校」に改称し、ICTを活用した事前・事後学習を含む本市小学校との合同授業を実施するなど、交流を継続します。



姉妹都市「オーストラリア・ゴールバーン・マルワリー市」との交流では、4月に市長・議員団が来市予定であるほか、7月には5年ぶりに高校生受け入れを実施し、市民交流を行います。



移住・定住については、コーディネーターを中心に移住希望者への情報発信・相談を継続するほか、サテライトオフィスなどの開設費用の一部を助成し、交流人口の拡大を図ります。



地域おこし協力隊では、「市内での起業をめざす方」を募集分野に加えます。

■防災・消防・救急



消防団員の確保に努めるとともに、啓発活動などをおして市民の防火意識向上を図ります。

高齢化などで救急救命活動が増加傾向にあることから、1市3町の連携を一層強化し消防力の向上をめざします。

行政・財政

■財政運営

加速度的に進行する人口減少や厳しい財政状況を踏まえ、すべての事業や施設のあり方について点検・検証し、将来を見据えた財政の最適化をすすめます。

職員個々の能力やモチベーション、組織パフォーマンスの向上などを念頭に人材の育成・確保に努めるほか、DXを踏まえた新時代にふさわしい行財政運営をめざします。

■広報広聴

市長への手紙などによる広聴活動を継続するとともに、ホームページや広報紙、生活情報アプリなどを活用した効果的な情報発信に努めます。

■電子自治体化

公共施設のオンライン予約やキャッシュレス決済など、行政のデジタル化を推進するとともに、自治体情報システムの標準化・共通化への対応や、デジタル技術による行政事務の効率化に引き続き取り組めます。

▶国際交流・地域間交流事業

372万円

ゴールバーン・マルワリー市や愛知県みよし市などとの交流活動を推進します。



▶移住定住促進事業

1,170万円

「移住定住交流協議会（仮称）」を新たに設置し、移住・定住を促進します。

▶地域おこし協力隊活動事業

5,843万円

新たに起業型の協力隊員を募集するとともに、「お試し協力隊」を受け入れます。

▶奨学金返還支援事業

307万円

大学などを卒業後に士別で就職する場合、奨学金返還の一部を助成します。

▶防災対策推進事業

1,030万円

災害時に備えた備蓄品や避難所運営に必要な資材を整備するほか、「避難共助計画」の作成をすすめます。

▶デジタルトランスフォーメーション推進事業

3,348万円

公共施設予約の利便性向上を図るため、施設予約システムを導入するほか、国が主導する基幹システムの標準化・共通化を行います。



新年度を迎えるにあたって

教育長 泉山浩幸



新型コロナウイルスの5類移行により、コロナ禍に一区切りがつきましたが、学校教育においては「学びを止めない」という強い信念のもと学びの保障に努め、主体的・対話的で深い学びの実現に向けた指導・支援を行ってまいりました。

これからは、加速する少子化、グローバル化の波の中で、令和の時代に見合った教育を押しすすめていかななくてはなりません。

各学校は、保護者・地域との連携にもとづく一体的な取り組みのもと、子どもたちの自己肯定感や自己有用感を高め、豊かな人生を切り開く社会の創り手へと成長する教育活動を推進していく必要があります。

世代を問わず、個人それぞれが幸せや生きがいを感じるとともに、地域や社会が幸せや豊かさを感じられるものとなるよう、生涯学習を通じて市民に根ざした「ウェルビーイング」の維持・向上をめざします。

令和6年度 教育行政のおもな取り組み

学校教育

予算PICK UP!

ICT活用・ネットリテラシー教育

ICT端末を全市横断的に活用し、授業力の向上や情報教育の充実に努めます。また、校内通信環境の充実に図りながら、デジタル教材を活用した授業などをすすめます。

教職員の職場改善

教職員自身が健康で生き生きと働けるよう、外部人材の活用や支援員などの積極的にかかわりによる負担軽減をすすめ、良好な職場環境や心理的な安全性を保ちます。



学校経営と学びの場

コミュニティスクール活動を中心とした地域との連携を深め、地域に開かれた学校づくりをめざします。また、地元企業の協力のもとインターンシップやものづくり体験教室などを実施するほか、スポーツ教室やオリンピック教室なども引き続き開催し、学ぶ機会を提供します。

不登校・いじめ・虐待・ヤングケアラーへの対応

児童生徒に寄り添うことを第一に、小さなサインも見逃さないよう、学校をはじめ教育委員会や関係機関、スクールカウンセラーなど専門家とも連携し、適時適切な対応に努めます。



部活動改革と食育

学校やPTA、スポーツ・文化団体、地域による協議会を設置し、子どもたちのスポーツ・文化活動のあり方についてさまざまな視点から検討・協議をすすめます。

地元食材を使用する「ふるさと給食」は、食材への理解と生産者への感謝を深める食育活動として引き続き実施します。

高校の魅力化

士別東高校では、少人数指導やベーシックスタディなどの特色を引き継ぎ、地域とのつながりを大切にしたいきめ細やかな教育活動をすすめます。

士別翔雲高校では、今後の生徒数なども見据えながら地方創生における高校の魅力化の視点に立った連携と支援をすすめます。

▶教育研究・教育目標推進事業

217万円

教職員が相互に研究・研修を行い、学校教育の向上を図ります。

▶学習振興事業

3,473万円

教材の購入やクラブ活動経費の一部などを助成し、保護者の負担を軽減します。

▶教育格差解消事業

1,662万円

経済的理由によって就学困難と認められる児童生徒の保護者に、学用品購入費の支給などの支援を行います。

▶情報通信教育推進事業

3,172万円

児童生徒用・校務用パソコンを整備し、情報通信教育を推進するとともに、学校事務の効率化を図ります。



▶学校・家庭・地域連携協力推進事業

669万円

学校・家庭・地域の円滑な連携・協働を推進し、幅広い地域人材の参画により教育環境の充実に努めます。

社会教育・文化芸術の振興

■体験活動の促進

「土別ふるさと体験広場」では、職業体験、文化芸術体験、自然活動・郷土の歴史など、学習体験のさらなる充実を図ります。

体験受入れ企業をリスト化した「職場体験・職場見学一覧」や、子どもの体験活動プログラム集「まなび☆ガイド」の内容充実と活用促進を図ります。



■学び続けられる環境づくり

主に勤労青年層が対象の「まちづくり塾」では、第8期生を募集します。本市の歴史や文化のほかまちづくりの取り組みを学び、互いに交流を深めながら自ら行動する人材を育成します。

■図書館・博物館活動

図書館では、読書推進活動を中心に各種事業を展開し、ボランティアや関係団体の協力のもと、より身近な図書館をめざします。

博物館では、世界的に珍しい本市の地質や、近年話題の特定外来生物に関するものなど、利用者ニーズに合った講座・展示を行います。

▶高齢者学習推進事業

87万円

「学び舎つくも」の内容の充実を図ります。

▶図書館活動事業

56万円

図書に触れる機会を市民に提供します。

▶教育普及活動事業

89万円

自然観察会や歴史探訪など、郷土の自然や歴史をテーマとした博物館講座を行います。



スポーツ振興

■市民皆スポーツの推進

「土別スポーツウィーク」を引き続き実施し、市民がそれぞれの形でスポーツに親しむ機会を作るなど、健康増進につながる取り組みを推進します。

幼少期の運動能力を高めるボール運動プログラム「バルシューレ」を実施する土別市スポーツ協会の「青少年運動能力向上事業」に補助を行います。

■オリンピックムーブメント・合宿の聖地づくり

オリンピック・パラリンピアンを招く「土別オリパラフェスティバル」を今年度も実施します。また、合宿に訪れる選手たちのトレーニングをサポートするため、受け入れ体制の強化充実を図ります。

▶スポーツ合宿推進事業

1,192万円

さまざまな種目の合宿を受け入れ、「合宿の里」づくりを推進します。

▶市民スポーツ振興事業

2,662万円

土別スポーツウィーク事業の補助のほか、クロスカントリー大会やオリンピック教室を開催します。



学習環境の整備

■暑さ対策の推進

児童生徒の健康を守るため、小中学校に空調設備を設置するための調査を行います。

■地域と連携した社会教育体制の充実

教育環境や地域課題の改善に向け、教育委員会での社会教育主事の体制充実に努めるとともに、市民の社会教育士資格の取得を推進します。

■学校施設整備の検討

朝日中学校の校舎は、保護者との協議を踏まえ、糸魚小学校との小中接続による「義務教育学校」を見据えて検討をすすめます。

▶小学校整備事業

1,559万円

設備の老朽化にともない、土別小・土別南小のバスケットゴール取替、土別小の小荷物専用昇降機の修繕を行います。



地域経済循環分析 — まちの動き

問商工労働観光課商工労働係 ☎ (26) 7137



市では、令和4年度から2カ年にわたり、地域経済の好循環と持続可能な地域の実現をめざして「地域経済循環分析」を実施しました。

令和4年度の分析で「市外需要の獲得」「市内での循環促進」「市外流出を最小限に」という視点をもったアプローチが必要であることが分かりました。3つのテーマを設定して経済波及シミュレーションを実施するとともに、市民の意見を取り入れるため「市民経済GROW UP ミーティング」を設置しました。

今回は、そのミーティングの結果と、4月から実施する「新しい住宅新築助成」を紹介します。

●これまでの動きと今後の予定

令和4年度（1年目）

▶市内の経済に関する基礎的な調査を行い、経済状況を把握

- ・RESAS（地域経済分析システム）を活用した分析
- ・産業同士の関連性、得意分野などを可視化

令和5年度（2年目）

▶経済活性化に向けたテーマを設定し、市民意見を聴取、実施内容を検討

- ・経済波及シミュレーションの実施
- ・市民の意識醸成などを促す取り組みの実施・検討

令和6年度～（3年目～）

▶具体的に何をしていくか？

- ・新築住宅助成の実施
- ・スポーツ合宿センターの浴室改修
- ・ふるさと納税利用拡大に向けた取り組み
- ・サフォークポイントを、市内消費の意識醸成ツールとして活用推進 など

●「市民経済GROW UP ミーティング」

▶ミーティングの様子



テーマと具体的な取り組み案

- 経済循環を支える仕組みづくり
- 人と人をつなぐ合宿の里づくり
- 道の駅を拠点としたまちの魅力発信

- 住宅新築にともなう市内消費促進
- スポーツ合宿センター翠月の利用促進
- ふるさと納税特産品の推進

ミーティングは、「市内経済の好循環にむけた、市内消費に対する市民意識醸成・行動変容に関すること」などを題材としました。

市内の経済団体や、さまざまな産業に携わる市民が参加し、右記のテーマについて意見交換しました。

▶市民からの主な意見

ふるさと納税特産品の推進

✓ サフォーク羊のブランディングをすすめるとともに、お米をはじめとする農畜産物や特産品など、土別の恵みを生かした返礼品を充実させるべき。

✓ PRは、写真や宣伝手法で消費者の目を引く工夫が必要。また、リピーター確保などの販売戦略が重要で、官民連携、専門的な人材の配置、支援が必要では。

住宅新築にともなう市内消費促進

✓ 新しい制度には、地域通貨の「サフォークポイント」を取り入れ、市内消費活動を促しては。

✓ 住宅新築を行う建築事業者の認知度が低いため、定期的な住宅見学会を実施しては。

✓ 市民のニーズにあわせたデザインや、住宅性能の紹介など、積極的なPRが重要。幅広い世代に、さまざまな情報発信を行うべきでは。



▶ミーティングで出された意見は、渡辺市長に届けられた

スポーツ合宿センター翠月の利用促進

✓ スポーツ合宿者に特化した宿泊施設として認知度を向上させるため、他のホテルと差別化しては。

✓ 劣化が著しい入浴場・サウナの改修を、早急に行いつつ、ニーズに合った機能向上やサービス充実を図っては。

✓ 合宿が減る冬期間は、ウィンタースポーツとの連携や、地域資源を生かした体験プログラムと組み合わせるなど、新たな利用者開拓が必要では。

地域循環型 **住** まいづくり 促進事業

市内事業者を利用した住宅新築に対する助成を基本に、3つの加算助成で最大210万円分を助成します。

市内の消費活動を後押しし、地域経済の好循環を図ります。

対象者 士別市に居住（予定を含む）し、市税を完納していて、市内事業者を利用し住宅新築工事を行う方

対象工事 一戸建ての専用住宅または併用住宅（居住部分の面積が2分の1以上のもの）

4月15日 受付開始!

※着工前に申請が必要です

※事業助成の予算は1,800万円です。助成は先着順で、予算額に達するまで受け付けます。

●申請の流れ



●最大210万円を助成します

基本助成

市内事業者による住宅新築

100万円

▶市内事業者を利用し住宅新築工事を行う方
※面積要件あり



加算助成

北方型住宅ZERO適合

50万円

▶道が推進する「北方型住宅ZERO」に適合認定された住宅

住宅完成見学会の実施

サフォークポイント
30万円分

▶施工業者と協力し、住宅見学会を4日間以上実施した場合

子育て・若者世帯

サフォークポイント
30万円分

▶高校生以下の子どもが同居、または夫婦いずれかが39歳以下の方

●いろいろな組み合わせ

助成は、さまざまな組み合わせで活用できます。対象の加算助成を確認しましょう。

《組み合わせ一例》※床面積100m²以上の場合

手続きや申請受付状況は市HPで確認しよう!

問 商工労働観光課 商工労働係
☎ (26) 7137

基本助成	+	北方型住宅	見学会実施	子育て若者	= 210万円分
		北方型住宅	子育て若者		= 180万円分
		見学会実施	子育て若者		= 160万円分
		北方型住宅			= 150万円分

4月から 水道料金が変わります



水道料金は、令和4年10月に料金改定しましたが、物価高騰などを考慮し、令和6年3月までは旧料金を適用していました。

4月から改定後の料金を適用しますので、ご理解とご協力をお願いします。

問上下水道局経営料金係 ☎(26) 7 7 2 5

水道料金の経営状況と改定の背景

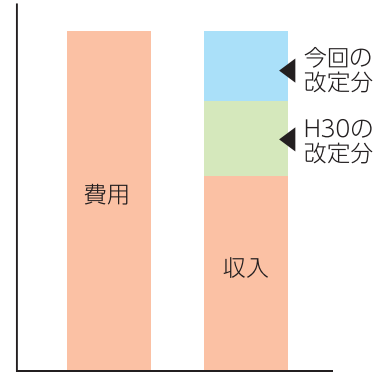
水道事業は、平成22年度から令和4年度まで13期連続で経常損失が発生しています。経費節減に取り組んでいますが、施設の老朽化や人口減少による水需要の低下などで、経営が一層厳しくなっており、安全で安心な水道水を供給し続けるために料金を改定します。

Q. 水道料金は
どのようにして決まるの？

A. 運営のために必要な費用（設備の維持管理費や動力費、職員給与、減価償却費など）を計算し、費用ごとの性質に応じて基本料金と超過料金に振り分けて料金を設定しています。

Q. 平成30年に改定したのに、
また上げるの？

A. 水道事業の収支均衡を図るには、大幅な改定が必要でした。市民負担の急激な増加を避けるため、平成30年と今回の2回に分けて改定しました。



▲料金改定のイメージ図

料金改定の内容

1カ月あたりの料金を、次のとおり改定します。

用途	基本水量	旧料金	
		基本料金	超過料金 (1m ³ あたり)
家事用	5m ³	911円	199円
福祉用	5m ³	637円	179円
家事用以外	15m ³	3,126円	222円
普通浴場用	100m ³	3,924円	29円
臨時用	—	—	378円

※消費税抜き

新料金	
基本料金	超過料金 (1m ³ あたり)
1,038円	252円
726円	227円
3,832円	272円
7,847円	56円
—	463円

水道料金 計算例

一般家庭で、2カ月の使用量が30m³の場合

- ①基本料金分
1,038円×2カ月 = 2,076円
- ②超過料金分(使用量－基本水量)
252円×(30m³－5m³×2カ月) = 5,040円
- ③算定料金
(①+②)×消費税分1.1 = 7,827円

具体的な改定時期

3月31日以前から水道を使用している場合は、4月分までを旧料金で算定します。4月以降、新たに水道を使用する方は4月分から新料金で算定します。

	3月	4月	5月	6月
奇数月請求地区	3・4月分の検針(5月請求) 旧料金で算定		5・6月分の検針(7月請求) 新料金で算定	
偶数月請求地区	2・3月分の検針	4・5月分の検針(6月請求) 4月は旧料金、5月は新料金で算定		

※奇数月請求地区は、7月請求分(5・6月分)から新料金を適用します。偶数月請求地区は、6月請求分(4・5月分)のうち5月分を新料金で算定します。

※奇数月請求地区…市内中央北地区、朝日町、上土別町、多寄町など
偶数月請求地区…市内中央南地区、温根別町、西土別町、南土別町など

市HPに、料金改定のくわしい経緯や、料金早見表などを掲載しています。



問 農業振興課農政係 ☎ (26) 7030



▲士別市農畜産物加工(株)の加工施設



▲市とすぐる食品の記者会見時のようす

● 譲渡の経緯

士別市農畜産物加工(株)は平成7年に市の第3セクターとして設立され、地元農畜産物の付加価値を高めつつ、本市における農家の所得向上や就労機会の確保など、市の経済を支えてきました。

しかし、経年劣化した設備の更新に多額の費用がかかることや、物価高騰などの影響で厳しい経営状況が続いており、事業継続の見通しが困難な状態となりました。

そこで、設立当初からの協力企業である「すぐる食品(株)」と事業の継続について協議をすすめ、合意に至ったことから、市が保有する全株式を条件付きで譲渡する契約を、2月14日に締結しました。

これにともない、3月31日をもって市保有の全株式をすぐる食品(株)に譲渡、4月1日から農畜産物加工(株)が完全に民営化されます。

主力商品であるいもち、かぼちゃもちなどの生産は継続することになっています。

譲渡するおもな条件

- ▶ 市が士別市農畜産物加工(株)に貸していた8,650万円の債権を放棄すること。
- ▶ 地元農畜産物を活用した事業、および雇用を継続すること。

債権放棄する8,650万円は大きな額ですが、雇用の確保ができることや、原材料などを市内で調達することで地域経済の活性化が見込まれ、事業の存続による効果が期待されます。

4月から、市役所の組織が一部変わります

業務効率化と市民サービスの向上のため、4月から表のとおり一部の部署を変更します。

《変更点》

- ▶ 市民課「国保係」と「給付年金係」を統合
- ▶ 「地域福祉課」を設置し、地域福祉、地域医療、孤独・孤立対策を一体的に推進
- ▶ 「高齢者福祉課」を設置し、高齢者施策を集約
- ▶ 「保育推進課」を「こども・子育て応援課」に統合し、育児・子育てを一体化
- ▶ 保健福祉センターに「保健予防係」を設置

《主な業務》

- ▶ 市民課…医療給付、国民年金、国保、後期高齢者医療、戸籍、住民登録
- ▶ 地域福祉課…地域福祉、地域医療、障がい者福祉、生活保護、孤独・孤立対策
- ▶ 高齢者福祉課…介護保険、高齢者福祉、老人福祉施設、高齢者総合相談、介護予防
- ▶ こども・子育て応援課…児童手当、児童館・保育所の管理運営、子育てに関する相談
- ▶ 保健福祉センター…保健指導、保健相談、母子保健、予防接種、食育推進
- ▶ 成人病健診センター…健診、検診

令和5年度

▼市民部

市民課	国保係
	国民年金係
	戸籍住民係

▼健康福祉部

福祉課	福祉係
	生活支援係
介護保険課	高齢者福祉係
	介護保険係
地域包括ケア推進課	包括ケア係
	予防支援係
いきいき健康センター	
こども・子育て応援課	子育て支援係
	こども育成係
	放課後等デイサービスセンターのぞみ園
保育推進課	児童相談支援センター
	朝日学童保育所
	あいの実保育園
	北星保育園
保健福祉センター	あさひ認定こども園
	子育て支援センター
成人病健診センター	健康推進係
	食育推進係

令和6年度

市民課	医療年金係	(26) 7703
	戸籍住民係	(26) 7712
		(26) 7577
地域福祉課	地域福祉係	(26) 7744
	生活支援係	(26) 7743
高齢者福祉課	高齢者係	(26) 7749
	地域包括支援センター	(26) 7752
	いきいき健康センター	(26) 7754
こども・子育て応援課	子育て支援係	(26) 7759
	放課後等デイサービスセンター	(26) 7911
	のぞみ園	(23) 0727
	児童相談支援センター	(26) 7851
	朝日学童保育所	(28) 2314
	あいの実保育園	(26) 7100
	北星保育園	(23) 3879
	あさひ認定こども園	(28) 2314
子育て支援センター	(26) 7202	
保健福祉センター	こども家庭センター	(26) 7759
		(26) 7202
	健康推進係	(22) 2400
成人病健診センター	保健予防係	
	食育推進係	
成人病健診センター		(22) 2600



「アマニ商品」

レシピを紹介します

(株)ニッポン×士別市 包括連携協定の取り組み

市と(株)ニッポンは、令和5年8月に包括連携協定を締結し、共同で市民の健康促進や地域経済の活性化に取り組んでいます。今回は、ニッポンのアマニ関連商品を活用したレシピを紹介します。

☎企画課まちづくり推進係 ☎(26)7790



▲レシピ監修の村上祥子さん(撮影:江口拓)

村上祥子さん監修 アマニ活用レシピ♪

金のアマニ酢キャベツ



サラダ代わりにポテトサラダに混ぜたり、納豆やご飯にのせて、1日野菜349(サフォーク)gの摂取をめざしましょう!

《作り方》

- ①キャベツを長さ5cmにせん切りし、ボウルに入れ、金のアマニを加えて混ぜる。
- ②鍋に[A]を入れて火にかけ、煮立ったら火を止める。①に加え、皿などで軽く重石をして常温まで冷ます。
- ③②を瓶や保存容器に移し、ふたをして半日おく。
※涼しい場所で1年間保存可。冷蔵すると酸味がまろやかになる。

《金のアマニ酢キャベツの栄養価》

- ①アマニリグナン…体内で女性ホルモン様の作用を発揮するといわれている。
- ②ビタミンU(通称キャベジン)…潰瘍を防ぐ働きがある。
- ③キャベツのイソチオシアネート(ポリフェノール)…大根などに含まれる辛味成分。消化液の分泌をよくする働きがある。
- ④アマニに含まれるα-リノレン酸(オメガ3脂肪酸)…青魚や鮭に含まれる脂と同様、体内で一部がDHA、EPAに変わる。
- ⑤アマニとキャベツの食物繊維…腸内の働きをサポートする。

《材料》(できあがり500g)

キャベツ …300g
金のアマニ(ロースト粒) …50g

[あわせ調味料A]

酢 …40g
水 …50g
砂糖 …大さじ3
塩 …小さじ1/2

士別・金のアマニ肉みそつくも



士別特産つくも4号と士別みそに含まれる多くの栄養が、みんなの健康を支えます。イソフラボン効果もバッチリ!

《作り方》

- ①鍋にアマニ油と鶏ひき肉を入れ、中火にかける。へらで混ぜながら火を通し、ひき肉の汁気が出てきたら強火にし、水分を完全に飛ばす。
- ②金のアマニと刻みしょうが、[A]を加えて中火にし、つくも水煮を加え、混ぜながら練り、混ぜた跡が残るようになったら火を止める。
- ③ふた付き容器に移し、冷めたら冷蔵する。
※冷蔵で1週間、冷凍で1カ月保存可

《士別産つくも4号水煮の作り方》

- ①鍋に水1200ccと砂糖50g、塩小さじ1/2を入れて沸かし、洗った士別つくも4号350gを入れ、沸騰させて火を止める。ふたをして一晩、つくも4号のしわがなくなるまでおく。
- ②①を圧力鍋に移し、ふたをして加熱する。圧がかかったら超弱火で60分加熱して火を止める。圧が下がったらふたをあける。
※冷蔵で1週間、冷凍で1カ月保存可。

《材料》(できあがり400g)

士別産つくも4号(水煮) …2カップ(240g)
鶏ひき肉 …100g
アマニ油 …小さじ1
金のアマニ(ロースト粒) …50g
刻みしょうが …大さじ1(6g)

[あわせ調味料A]

士別みそ …50g
砂糖 …50g
酒 …大さじ1
しょうゆ …小さじ1

「ウェルネスセミナー」も開催します!

☎4月20日(土)午後1時~ ☎市民文化センター

「健康未来につながる食の効果と可能性」などをテーマにした講演会です。くわしくは市HP、新聞などでお知らせします。

ごみステーション！

問環境センター ☎ (23) 0022



分別・指定ごみ袋について知っておこう！

3～4月は異動・転勤といった転入出の時期です。新しく土別に転入された方は、ごみに関する本市のルールを確認しましょう。しべつ暮らしナビの「分別事典」が便利です。ぜひ活用してください。

今年最初の 剪定枝収集です

- ▼ 4月24日(水) ↓ 朝日地区
- ▼ 4月25日(木) ↓ 土別市街地区、温根別・西土別・字田・南土別・武徳・下土別・北町
- ▼ 4月26日(金) ↓ 上土別・中土別・川西・多寄地区

〈剪定枝の出し方〉

- ▼ 太さ20センチ未満のものを、長さ60センチ未満に切りそろえ、ひもで束ねてください。
- ▼ 針金や番線などの硬いもので束ねないでください。
- ▼ 一度に出せる量は5束までです。
- ▼ 1束は、人が抱えられる程度にまとめてください。
- ▼ 葉がついていても収集します。

環境センターを 臨時開場します

4月7日(日) 午前9時から11時30分まで臨時開場します。

持ち込めるごみは、**家庭系粗大ごみ**のみで有料です。

※一般ごみ・資源ごみ・生ごみ・事業系ごみは持ち込めません。

※料金の支払いは「スマホ決済アプリ」が利用できます。

衛生ごみ袋支給 忘れずに申請を

対象となる世帯に、指定の衛生ごみ袋を支給しています。忘れずに申請しましょう。

- ① 3歳児未満の子どもがいる世帯
- ② ストマ装具の給付世帯
- ③ 紙おむつの給付世帯
- ④ 身体障がい者手帳の1・2級の交付を受けていて、障がい区分が下肢・体幹に該当し、現に紙おむつやストマ装具・集尿袋などの装具を利用している世帯

〈申請先〉
市民課・地域福祉課・朝日支所・各出張所



一般ごみに 混ぜないでください

家庭から出される「一般ごみ」に、どのようなごみが含まれているか定期的に調査を行っています。

今回の調査では「紙類」は少なくなつたものの、依然として野菜など

粗大ごみを 持ち込む皆さまへ

環境センターへ粗大ごみを持込まれる際は、粗大ごみヤード入口で停車し、係員の指示に従って降ろしてください。

また、ヤードへ向かう際は、斜め横断せず、通路を走行願います。



の「生ごみ」や、紙おむつなどの「衛生ごみ」が混ざっていました。生ごみは「黄色の指定袋」に、衛生ごみは「青色の指定袋」に正しく分別して出してください。



再来機【午前診療】午前7時45分～10時59分（小児科は午前11時30分まで）
受付時間【午後診療】午前11時～午後3時（小児科は午後4時まで）

※初めて受診する方は、初診窓口で受付してください。（午前8時45分から）

■上段(色付き)は午前、下段(白)は午後 ※患者数により、診療できない場合や午後診療になる場合があります。

※4月1日から、事前採血の受付時間が午後1時～3時になります。

※予約受診の際、看護師へのお声掛けは不要です。再来機で受付し、外来でお待ちください。

診療科	月	火	水	木	金	留意事項	
内科	一般	○	○	○	○	○	神経内科の診療は9・26日です。 (予約診療)
	循環器	今月の診療日は、3・5・8・18・19・22・23日です。					※8日はペースメーカー外来です。 (予約診療)
	消化器	○	○	○	○	○	
精神神経科	○	※	○	—	○	受付は、午後1時30分までです。(予約診療)	
	○	—	○	—	○	※火曜日の診療日は16日(午前のみ)です。	
小児科	○	○	○	○	○	水曜日の午後は予防接種です。	
	○	○	—	○	○	(予約診療)	
外科	○	○	○	—	※	水・木曜日はストーマ外来を実施します。	
	—	—	—	—	—	(予約診療) ※12日(金)は休診です。	
整形外科	○	○	○	○	○		
	—	—	—	—	—		
皮膚科	○	—	○	—	—	混雑状況により、次回以降の受診をお願いする場合があります。(緊急の場合を除く)	
	○	—	○	—	—		
泌尿器科	—	—	—	○	—	混雑状況により、次回以降の受診をお願いする場合があります。(緊急の場合を除く) ※25日は休診です。	
	—	—	—	—	—		
婦人科	○	○	—	—	—	予防接種・産後1カ月健診は予約が必要です。	
	○	○	—	—	—	H P Vワクチン接種は2週間前までに予約が必要です。	
眼科	○	—	※	—	○	※水曜日の診療日は3・17日です。	
	○	—	—	—	○		
麻酔科	○	—	—	○	—		
	—	—	—	—	—		

日曜・祝日当番医

14日	しべつ内科クリニック ☎(23) 2 5 2 5
28日	上士別医院 ☎(24) 2 2 5 0
29日	道北クリニック ☎(23) 1 1 1 1

※上記のほか、7・14・21・28・29日は市立病院です。

小児の予防接種

くわしくは、各医院まで問い合わせください。

接種場所	接種日	問合せ
船津医院	木曜日	(23) 2674
上士別医院	月～金曜日	(24) 2250
市立病院	水曜日	(23) 2166
多寄医院	火・木・土曜日	(26) 2106
あさひクリニック	月～金曜日	(28) 3333
しべつ内科クリニック	月～金曜日	(23) 2525
道北クリニック	月～金曜日	(23) 1111

イベントカレンダー

4月

子育て支援センターゆら ☎(26)7202

日程	時間	行事名
11(木)	9:30~11:30	赤ちゃんDAY (対象者には案内送付・要予約) 10:00~赤ちゃん体操
17(水)	9:30~11:30	作業療法士相談日
20(土)	9:30~11:30	・お父さんDAY ・マタニティDAY
22(月)	9:30~11:30	簡単ハンドワーク



いきいき健康センター ☎(26)7778

参加無料

▼いきいきサロン

上段(白)が午前、下段(緑)が午後のプログラムです。
水曜はあさひサンライズホールでも行います。
午前▶10時~11時30分
(朝日は午前10時15分~11時30分)
午後▶1時15分~2時45分

日	月	火	水	木	金	土
	1	2	3	4	5	6
	休館	健康麻雀 健康麻雀	ちぎり絵 脳トレ	折り紙あそび 軽スポーツ・レク	毛糸のコースターづくり ぬりえ	フリープログラム 脳トレ
7	8	9	10	11	12	13
日曜キッズルーム	休館	健康麻雀 健康麻雀	軽スポーツ・レク 書写	切り絵 縫い物の日	脳トレ 折り紙あそび	ぬりえ 軽スポーツ・レク
14	15	16	17	18	19	20
日曜キッズルーム	休館	健康麻雀 健康麻雀	折り紙あそび フェルトの五月人形づくり	ぬりえ 脳トレ	軽スポーツ・レク ちぎり絵	切り絵のコラージュ 折り紙あそび
21	22	23	24	25	26	27
日曜キッズルーム	休館	健康麻雀 健康麻雀	脳トレ ぬりえ	はぎれを使ったリースづくり 軽スポーツ・レク	折り紙のつるしかざり フリープログラム	脳トレ 書写
28	29	30				
日曜キッズルーム	休館	健康麻雀 健康麻雀				

※このほか、「カフェつながり」を6日・20日(土)午前9時30分~11時30分に、「さんあいクラブ」を27日(土)午前10時~11時30分に開催しています。
※日曜キッズルームの開設時間は、午前10時~午後4時です。

▼市民サロン

サロン名	時間	開催日
ふまねっとサロン ※4日前まで申込	午後1時30分~3時	水曜日▶3、10、17、24日
囲碁サロン ※申込不要	午前10時~正午	土曜日▶6、13、20、27日
パッチワークサロン ※申込不要	午前10時~午後3時	土曜日▶6、13、20、27日
切り絵サロン ※申込不要	午前9時30分~11時30分	木曜日▶4、11、18、25日

お知らせ

Information



- 日時 会場
- 内容 対象
- 定員 料金
- 申込
- 問い合わせ
- HP ホームページ



市民が、情報発信できる場として提供しています。
イベント告知や会員募集など、さまざまな形でご利用ください。
しべつのお気に入りの写真も募集中！

イベントや募集情報を掲載しませんか？



▲投稿はこちら

教育・子育て



士別市奨学生の募集

向学心があり、経済的な理由から修学が困難な方へ奨学金を貸与します。

貸付期間 4月～令和7年3月(12カ月間) ※毎年申請が必要です。

対 大学院・大学・専修(専門)学校・高校に進学または在学中で、保護者が市民の方

内 ①大学院生・大学生・専修学校生(専門課程)月額3万円以内

②高校生・専修学校生(高校課程)月額1万5千円以内

※①②ともに無利子

注意事項 奨学生として選定された場合、連帯保証人(保護者または独立の生計を営む方)が必要です。

申問 4月30日(火)までに学校教育課学務係 ☎(26) 7 3 0 4 または朝日支所地域文化課 ☎(28) 2 1 2 1 へ

住民税非課税子育て世帯等給付金(5万円)受付中

対象と思われる世帯に申請書などを送付しています。5月31日(金)までに手続きしてください。

対 世帯全員の令和5年度住民税均等割が非課税または均等割のみ課税の世帯。

※課税者に扶養されている場合などは除く

申請方法 郵送もしくは窓口

内 児童1人あたり5万円

申問 地域福祉課生活支援係 ☎(26) 7 7 4 3

令和6年度国民年金保険料

前年度から460円引き上げられ、月額16,980円となります。

納付方法 ①現金納付(納付書払い) ②口座振替③クレジットカード納付

申 ②→年金手帳、通帳、通帳の届出印を持参し、市民課医療年金係または各金融機関へ

③→マイナンバーカード(または通知カード)、クレジットカードを持参し、市民課医療年金係へ

※通知カードは、記載事項が住民票と一致している必要があります。

問 市民課医療年金係 ☎(26) 7 7 0 3、ねんきんダイヤル ☎0 5 7 0 (05) 1 1 6 5

産前産後の国保税免除できます

国民健康保険の被保険者が出産予定または出産した際、届出をすることで産前産後期間の国保税が免除されます。くわしくは問い合わせください。

対 国民健康保険の被保険者で出産予定または出産した方

※流産・死産・人工妊娠中絶も対象になる場合があります。

期間 出産予定月または出産月の前月から4カ月間(多胎妊娠の場合は、出産予定月または出産月の3カ月前から6カ月間)

免除額 対象期間分の国保税(所得割額および均等割額)

届出方法 出産予定日の6カ月前から届出可能

必要なもの 出産予定日または出産日を証明する書類(母子健康手帳など)

問 市民課医療年金係 ☎(26) 7 7 1 2

税・保険・年金



マイナ保険証移行で健康保険証が廃止

現行の健康保険証は、12月2日から発行されなくなります。

マイナンバーカードを持っていない方やマイナ保険証未登録の方などには、現行の健康保険証と同じように使える「資格確認書」が各医療保険者から発行されます。

国保及び後期高齢者医療保険加入者には、7月の保険証更新時に、令和7年7月31日まで使える保険証を送付予定です。

問 国保、後期高齢者医療保険について→市民課医療年金係 ☎(26) 7 7 1 2、その他健康保険について→各医療保険者

固定資産の価格縦覧

所有する資産の評価額を市内の他の資産と比較し、評価の適正さを確認できます。

①土地…所在・地番・地目・地積・価格

②家屋…所在・家屋番号・種類・構造・床面積・価格

日 4月1日(月)～5月31日(金) 午前8時30分～午後5時15分 ※土日祝日を除く

所 税務課、朝日支所地域生活課

対 市内に土地や家屋を持つ方 ※マイナンバーカードなどの本人確認書類が必要です。

¥ 無料

問 税務課資産税係 ☎(26) 7 7 2 3

しべつ霊園の開園

5月の開園から10月まで、水道が使えます。

水道を使ったあとは、忘れずに蛇口を閉めてください。

☎ 閩都市環境課環境係 ☎ (26) 7 7 3 4

合同墓の受付開始

合同墓の使用申請方法や概要は、市HPを確認するか、問い合わせください。

☎ 受付期間 4月1日(月)～9月20日(金)

※納骨できる日時は、5～9月の第2・4金曜日の午前中です。

☎ 閩都市環境課環境係 ☎ (26) 7 7 3 4

春の全道火災予防運動

4月20日～30日は、春の全道火災予防期間です。火災が発生しやすい時期ですので、火の元を点検しましょう。

期間中に市内で次の行事を行いますので、ご協力をお願いします。

▶ 啓発サイレン → 4月20日(土)、30日(火) (いずれも午前8時)

▶ 街頭防火P R → 運動期間中に実施予定 (市内大型店舗)

▶ その他 → 各分団の消防演習や招集サイレンの吹鳴、防火対象物への立入検査なども実施します。

☎ 閩土別地方消防事務組合消防署 ☎ (23) 2 6 1 9

ゆずります ゆずってください

現在はありません。

「ゆずります」の申し込みには、写真や詳細情報が必要となります。電子フォームでも申込みできますので、市HPをご確認ください。

※ 3月14日現在の情報です。

※ 市が受け付けた後は、双方で調整いただけます。

※ すべて無料です。

☎ 閩くらし安全課くらし安全係 ☎ (26) 7 7 3 6

士別市こども家庭センター

4月から新しく開設します

妊娠・出産・子育て期(0～18歳)に関するさまざまな相談を受け付けます。内容によっては、関係機関との連携・調整を図りながらお手伝いします。

- 誰かに話を聞いてほしい、助けてほしい
- 子どもの成長やしつけに関すること
- 不登校(園)、対人関係、いじめなど集団生活に関すること
- 虐待しているかも知れないなど虐待に関すること

など

☎ 子育て支援センターゆら ☎ (26) 7 2 0 2
☎ こども・子育て応援課 ☎ (26) 7 7 5 9
☎ 〈相談直通電話〉 ☎ (23) 3 9 8 4



融雪期の気象災害に 気をつけて

雪解けがすすむこの時期は、春特有の災害に注意が必要です。

出掛ける際には、最新の気象情報を確認しましょう。

《洪水注意報・洪水警報》

雪解け水により河川が増水し、洪水が発生する危険があるとき

《融雪注意報》

気温の上昇や降水により雪解けがすすみ、土砂災害や浸水のおそれがあるとき

《なだれ注意報》

気温の上昇により、なだれが発生するおそれがあるとき

☎ 閩旭川地方気象台 ☎ 0 1 6 6 (32) 7 1 0 2

川の増水に注意しよう

岩尾内ダムには、北海道企業局が管理する岩尾内発電所があり、発電を行うたびにダムの水を放流しています。

川の増水を知らせるため、発電所下流の警報局からチャイムと音声放送で注意喚起をしています。

増水した河川には、絶対に近づかないでください。

☎ 閩北海道企業局鷹泊発電管理事務所 ☎ 0 1 6 4 (28) 2 2 6 1

春のあんしんネット 新学期一斉行動

満18歳未満の子どもにスマートフォンやインターネット接続機器を利用させる場合、保護者は次の点にご注意ください。

① 適切にネットを利用する

② 家庭のルールを作る

③ フィルタリングなどを設定する

実際に起きたトラブル事例と対策法をまとめた「インターネットトラブル事例集(2023年度版)」が総務省HPに掲載されていますので活用してください。

☎ 閩総務省北海道総合通信局情報通信部電気通信事業課 ☎ 011 (709) 2 3 1 1

環境・衛生

灯油タンクの点検

灯油を抜き取ったり、冬期間の損傷箇所を修理するなどして、灯油が漏れないようにしてください。

※ 灯油漏れで土壌や河川を汚染させたときは、原則、原因者が処理費用を負担することになります。

☎ 閩都市環境課環境係 ☎ (26) 7 7 3 4

住民税均等割課税世帯 給付金(10万円)受付中

対象と思われる世帯に確認書などを送付しています。5月31日(金)までに手続きしてください。

申請方法 窓口もしくは郵送

対①世帯全員の令和5年度住民税均等割のみ課税の世帯。

②令和5年度住民税均等割のみ課税者および非課税者の世帯。

※課税者に扶養されている場合などは除く。

給付額 1世帯あたり10万円

申問 地域福祉課生活支援係 ☎(26) 7743

障がいのある方へ ハイヤー料金等助成

福祉ハイヤー助成券、自家用自動車燃料券を交付します。くわしくは問い合わせください。

対①下肢障がい(1・2級)

②体幹機能障がい(1・2級)

③視覚障がい(1・2級)

④呼吸器機能障がい(1級)

⑤腎臓機能障がい(1級)

⑥療育手帳(A判定)

⑦特別障害者手当または障害児福祉手当認定者

※⑦は、福祉ハイヤー助成券か自家用自動車燃料券のいずれか

申問 身体障害者手帳または療育手帳を持参し、地域福祉課地域福祉係 ☎(26) 7744 もしくは朝日支所地域生活課 ☎(28) 2121へ

健康・福祉



いきいきクラブ 8期生募集

理学療法士などの指導により、介護予防・認知症予防について楽しく学ぶことができます。

運動や認知症予防を習慣づけ、一緒に健康づくりに取り組みましょう。

日 5月8日～9月25日の水曜日(全20回) 午前9時30分～11時30分

所 いきいき健康センター

対 60歳以上の市民

(介護認定を受けていない方・デイサービスを利用していない方)

定 15人 **料** 無料

申問 4月26日(金)までにいきいき健康センター ☎(26) 7778へ

スポーツ



スポーツ施設の 利用調整について

定期利用を希望する団体は、4月10日(水)までに申し込みください。申込受付後、調整を行います。

対象施設

①総合体育館

※令和7年4月までの大会・イベント申込含む

②学校開放(土別小、土別南小、多寄小、土別中、土別南中、上土別中)

③スポーツ交流館

④ふどう野球場

⑤つくも野球場

⑥ふどうテニスコート

利用期間 5月1日～10月31日

申問 ①および②の一部施設(多寄小、上土別中以外の学校)→土別市スポーツ協会 ☎(23) 1348、上記以外→合宿の里・スポーツ推進課市民スポーツ係 ☎(26) 7307



堆肥を販売します

バイオマス資源堆肥化施設では、堆肥を製造・販売しています。

菜園や花壇の良質な「土づくり」にぜひご利用ください。

また、袋入り堆肥を扱う販売店も募集しています。



▶ 袋入り堆肥(16kg)の販売

▶ キッチンリボン(原料:生ごみ)

- ・井上商店(東丘2)
- ・大友種苗園(大通東12)
- ・西條土別店(大通東16)

▶ エコみち君(原料:下水汚泥)

- ・大友種苗園(大通東12)
- ・西條土別店(大通東16)

▶ 希望小売価格(税込)

- ・キッチンリボン 605円
- ・エコみち君 583円

※販売店によって価格が異なる場合があります。

問 都市環境課環境係 ☎(26) 7734

▶ バラ売り堆肥の販売

事前申し込みが必要です。販売価格(1ト当たり・税込)は、「キッチンリボン2,200円」「エコみち君1,650円」です。

申 4月1日(月)～10月31日(木)の平日に都市環境課環境係 ☎(26) 7736へ

引渡日時 ①4月15日(月)～10月31日(木)の平日

②4月20日(土)～5月12日(日)の土日祝日
(※5月3～6日の祝日は除く)

引渡時間 午前9時～午後3時(※正午～午後1時除く)

所 バイオマス資源堆肥化施設

方法 軽トラックやダンプの荷台への積み込みのみ

春の自然観察会

博物館付近の森を散策しながら、主に野鳥を観察します。双眼鏡を貸し出しますので、お気軽にご参加ください。

📅 4月27日(土) 午前9時～11時

※悪天候の場合は翌日に延期

📍 グリーンスポーツ※博物館集合解散

👤 どなたでも参加可

※小学3年生以下は保護者同伴

👤 15人 ¥ 無料

📞 4月24日(水) までに市立博物館 ☎(22) 3 3 2 0 へ

博物館GWイベント 「宝石さがし体験」

砂の中に隠された宝石のカケラを探し出し、標本台紙に貼り付けて持ち帰ります。期間中は、随時体験できます。※所要時間約15分

📅 4月27日(土)～5月6日(月)

午後1時30分～4時

※休館日を除く

📍 市立博物館

👤 どなたでも参加可(小学3年生以下は保護者同伴)

¥ 1人1回100円

※常設展示の観覧は別途入館料がかかります。

📞 市立博物館 ☎(22) 3 3 2 0

催し・講座



つくも水郷公園の開園 有料遊具の営業開始

つくも水郷公園と有料遊具(ゴーカート・ボート・バッテリーカー)は、4月下旬に営業開始予定です。詳細が決まり次第、市HPやフェイスブック、新聞などでお知らせします。

※雪解け具合などにより、変更する場合があります。

📞 都市環境課都市管理係 ☎(26) 7 7 9 6

図書館情報

📞 市立図書館 ☎(29) 2153

4月23日～5月12日は **第66回** こども読書週間

📖 「ひらいてワクワク めくってドキドキ」

展示

▶ 一般閲覧室「胸にぐっとくる」展

▶ 児童図書コーナー「あふれるドキドキワクワク絵本」展

📅 4月23日(火)～5月12日(日)

午前10時～午後6時

📍 一般閲覧室(1階)、児童図書コーナー(2階)



イベント

▶ 博物館共同スタンプラリー

期間中に一階閲覧室で本を借りると、オリジナルブックカバーがもらえます。

児童図書コーナーで本を借りると、トレーディングカード(市立土別図書館オリジナル)がもらえます。

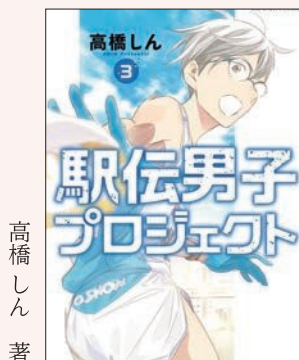
📅 4月23日(火)～5月12日(日)

午前10時～午後6時

👤 どなたでも参加可

すべて無料です

今月のオススメ!



高橋しん 著

「駅伝男子プロジェクト 3」

土別市出身の漫画家、高橋しんの最新刊。駅伝にかける情熱と青春と感動がてんこもりの第3巻です。

小説

今月の新刊図書

その他



宮島未奈 著

「成瀬は信じた道に行く」

その圧倒的存在感で常に誰かに影響を与える成瀬あかりの軌跡。個性豊かな面々が贈る、5作品を収録。



原晋 著

「最前線からの箱根駅伝論」

現場視点で語る駅伝の魅力と課題、未来への思い。全てのランナーと、駅伝ファンへ届けたい1冊。

4月から使用料・ 手数料が変わります

新たに、岩尾内湖白樺キャンプ場、ふどうテニスコート、白樺ロッジ、庁舎の4施設に使用料を設定します。

☎財政課財政係 ☎(26) 7 7 8 8



▲スポーツ施設
使用料



▲その他の
公共施設



自衛官募集対象者 情報提供の除外申請

市は、自衛隊からの法令にもとづく依頼により、自衛官募集の対象となる方の情報(氏名、住所など)を提供しています。自衛隊への情報提供を望まない方は、申請により提供する情報から除外することができます。くわしくは市HPをご確認ください。

☎令和6年度に18歳および22歳になる方

☎受付期間 4月30日(火)まで

☎申請方法 ①市民課(1番窓口)、朝日支所または各出張所窓口

②郵送またはインターネット

※法定代理人による申請も可能です。
※申請期間終了後、申請者(法定代理人による申請の場合は法定代理人)には受付を通知する書類を郵送します。

☎必要書類 ①情報提供除外申請書(インターネット申請時は不要)

②対象者の本人確認書類

※法定代理人が申請する場合は、法定代理人の本人確認書類も必要です。

☎市民課戸籍住民係 ☎(26) 7 5 7 7



◀申請フォーム



あなたは、ひとりじゃない。

相談してみませんか？

社会全体のつながりが希薄化しているなかで、新型コロナの長期化によって、孤独・孤立の問題が顕在化しています。孤独・孤立の問題は、誰にでも起こりうる問題です。ひとりで困っているとき、まずは相談してみませんか？

☎地域福祉課生活支援係
生活困窮者相談支援員 ☎(26) 7743

募集・告知



図書館ボランティア やってみませんか

ボランティアのメンバーと一緒に楽しく活動しませんか。

内容は、本の整理や清掃、図書館のイベントの手伝いなどです。くわしくは問い合わせください。

報酬はありません。

☎内月2回、午後から活動

☎所市立図書館

☎対どなたでも可

☎申問市立図書館 ☎(29) 2 1 5 3



道北地区博物館等連絡協議会 巡回展「シマエナガ」

かわいらしい姿で話題の「シマエナガ」の生態や行動を、解説パネルや写真で紹介します。

☎4月6日(土)～29日(月)

☎所市立博物館特別展示室

☎¥大人100円、中学生以下無料

☎☎市立博物館 ☎(22) 3 3 2 0



端午の節句展

市民から寄贈いただいた五月人形や武者兜などを、端午の節句の由来や風習とともに展示します。

甲冑(レプリカ)の試着体験もできます。

☎4月20日(土)～5月6日(月)

☎所市立博物館エントランス

☎¥無料

※常設展示の観覧は別途入館料がかかります。

☎市立博物館 ☎(22) 3 3 2 0

その他



有効に活用しています 電源立地地域対策交付金

市には、岩尾内発電所とポンテシオ発電所の2つの水力発電所とその関連施設があります。

発電用施設の設置や円滑な運転を行うため、電源地域内の公共施設整備や地域住民の福祉向上を目的に電源立地地域対策交付金が交付されています。

令和5年度は、あさひクリニックの医療機器購入、農産加工実習施設の調理器具購入、朝日地域交流施設和が舎のサウナ室補修などに活用しました。

☎朝日支所地域生活課地域振興係 ☎(28) 2 1 2 1

産直マップに 掲載しませんか

安全・安心な地元農畜産物や加工品を、多くの方にお知らせするため、令和6年度版「士別市産直マップ」を作成します。

掲載を希望される方は、問い合わせください。

☎4月15日(月)まで受付

☑通販・宅配、直接農産物を販売している農家の方

☎農業振興課農政係 ☎(26) 7 0 3 0



介護・福祉施設で働く 方などを支援します

介護事業所や障がい者施設で新たに働く人と、事業所を対象に新しい補助事業を行います。

くわしくは市HPを確認するか、問い合わせください。

☑個人→就労支度金、家賃支援、再就職支援金の支給など

法人→働き手確保や定着への取り組みの支援

☎高齢者福祉課高齢者係 ☎(26) 7 7 5 2、地域福祉課地域福祉係 ☎(26) 7 7 4 4



◀補助事業について

運転免許更新時講習

所市民文化センター
☎士別地区交通安全協会
連合会(士別警察署内)
☎(23) 0 1 1 0
※午前9時～午後4時30分



●4月の日程

優良	①4月4日(木) 午後1時～1時30分
	②4月18日(木) 午後6時～6時30分
一般	4月18日(木) 午後7時～8時
違反	4月17日(水) 午後1時～3時
初回	4月4日(木) 午後2時～4時

●5月の日程

優良	①5月9日(木) 午後1時～1時30分
	②5月16日(木) 午後6時～6時30分
一般	5月16日(木) 午後7時～8時
違反	5月9日(木) 午後2時～4時

※日程は変更する場合があります。

相談窓口



～お困りごとなど受け付けます～

●出張年金相談

旭川年金事務所では、月に1回出張年金相談を実施しています。年金記録や見込み額の確認、年金請求の手続きなどができます。(完全予約制)

☎4月25日(木)午前10時～午後3時30分

所市民文化センター

☎5月23日(木)午前10時～午後3時30分

所市民文化センター

☎旭川年金事務所

☎0166(25)5606 自動音声1番→2番

●無料法律相談

弁護士が応じます。3開庁日前までに申し込みください。

☎4月17日(水)正午～午後3時
※1人25分間

所市役所相談室(1階)

☎申問くらし安全課くらし安全係 ☎(26)7736

●行政相談

相談委員が幅広い相談を受け付けます。申し込みは不要です。

☎①4月17日(水)午後1時～3時
②5月15日(水)午後1時～3時

所市役所相談室(1階)

☎申問くらし安全課くらし安全係 ☎(26)7736



◀▶あさひベタ雪まつり
多寄雪まつり



▲最後の冬的一幕を楽しむ！市内各地区で雪まつりが開かれ、会場に歓声が響きました。



▲上士別保育園で交通安全教室が行われ、入学を控えた園児たちが登下校での注意点などを学びました。



▲糸魚小学校でブックフェスティバルが開催され、読書の楽しさを体感しました。



▲士別吹奏楽団による「ひなまつりコンサート」が行われ、春がテーマの演奏を楽しみました。



▲市と拓殖大学北海道短期大学(深川市)が協定を締結！農業や生涯学習など幅広い分野で連携します。

令和6(2024)年4月1日発行 広報しべつ No.224

■記事を掲載してみませんか？

イベントの開催情報やサークル会員募集、講演会などの記事掲載依頼は、電話のほかにFAXやメールでも受け付けています。

■発行／士別市役所市民部くらし安全課くらし安全係
〒095-8686 士別市東6条4丁目1番地
☎0165(26)7736 FAX 0165(23)4790
くらし安全課メールアドレス
kurashianzenka@city.shibetsu.lg.jp

■編集・印刷／株式会社道北日報社



▲市HP

しべつの人口動態(2月末現在)

人口	16,807人(-21)	
男性	8,033人(-2)	
女性	8,774人(-19)	
自然増減	出生2 死亡16	
社会増減	転入30 転出36 その他-1	
世帯数	8,842世帯(-7)	
地区	中央	14,166人
人口	上士別	673人
	多寄	731人
	温根別	234人
	朝日	1,003人

UD FONT 見やすく読みまちがえにくいユニバーサルデザインフォントを採用しています。